

**แบบแสดงรายการข้อมูลประจำปี  
สิ้นสุดวันที่ 31 ธันวาคม 2552  
บริษัท เอเชีย นินชูเลเตอร์ จำกัด (มหาชน)**



## สารบัญ

		หน้า
ส่วนที่ 1	ข้อมูลสรุป (Executive Summary)	1
ส่วนที่ 2	บริษัทที่ออกหลักทรัพย์	2
	1. ปัจจัยความเสี่ยง	3
	2. ลักษณะการประกอบธุรกิจ	9
	3. การประกอบธุรกิจของแต่ละสายผลิตภัณฑ์	11
	4. การวิจัยและพัฒนา	20
	5. ทรัพย์สินที่ใช้ในการประกอบธุรกิจ	21
	6. โครงการในอนาคต	24
	7. ข้อพิพาททางกฎหมาย	25
	8. โครงสร้างเงินทุน	26
	9. การจัดการ	28
	10. การควบคุมภายใน	40
	11. รายการระหว่างกัน	41
	12. ฐานะการเงินและผลการดำเนินงาน	45
	13. ข้อมูลอื่นที่เกี่ยวข้อง	52
ส่วนที่ 3	การรับรองความถูกต้องของข้อมูล (เอกสารแนบ 1)	53
	รายละเอียดเกี่ยวกับผู้บริหารและผู้มีอำนาจควบคุมของบริษัท	55
	รายละเอียดเกี่ยวกับกรรมการของบริษัทย่อย (เอกสารแนบ 2)	61
	เอกสารแนบอื่น ๆ (เอกสารแนบ 3)	62

## ส่วนที่ 1

### ข้อมูลสรุป (Executive Summary)

บริษัท เอเชีย อินซูเลเตอร์ จำกัด (มหาชน) (AI) ก่อตั้งขึ้นเมื่อวันที่ 12 พฤษภาคม 2524 โดยมีวัตถุประสงค์หลักการประกอบธุรกิจผลิตและจำหน่ายลูกถ้วยไฟฟ้าเพื่อใช้ในกิจการไฟฟ้าและพลังงาน ปัจจุบันโรงงานของบริษัทตั้งอยู่ที่อำเภอพรหมบุรี จังหวัดสิงห์บุรี มีกำลังการผลิต 12,000 ต้นต่อปี ณ วันที่ 31 ธันวาคม 2551 บริษัทมีทุนจดทะเบียนและทุนชำระแล้วจำนวน 500 ล้านบาท แบ่งเป็นหุ้นสามัญจำนวน 500 ล้านหุ้น มูลค่าที่ตราไว้หุ้นละ 1 บาท บริษัทมีการลงทุนในธุรกิจลูกถ้วยไฟฟ้า ธุรกิจวิศวกรรม ธุรกิจขนส่ง ธุรกิจค้ำน้ำมันและทำเทียบเรือ ธุรกิจน้ำมันพืชและพลังงานทดแทน น้ำมันไบโอดีเซล ดังมีรายละเอียดดังนี้

บริษัท เอไอ เอนจิเนียริ่ง เซอร์วิเชส จำกัด (AIES) ชื่อเดิมคือ บริษัท อิเล็กทริกอล โปรเจกต์ จำกัด (EPC) ก่อตั้งขึ้นเมื่อวันที่ 17 กันยายน 2535 โดยมีวัตถุประสงค์เพื่อดำเนินธุรกิจรับเหมาก่อสร้างและติดตั้งสถานีไฟฟ้าย่อยและสายส่งไฟฟ้าแรงสูง บริษัท เอเชีย อินซูเลเตอร์ จำกัด (มหาชน) มีสัดส่วนการลงทุนร้อยละ 99.84 ของทุนจดทะเบียนจำนวนทั้งสิ้น 200 ล้านบาท

บริษัท เอไอ โลจิสติกส์ จำกัด (AIL) ก่อตั้งขึ้นเมื่อเดือนกุมภาพันธ์ 2549 มีทุนจดทะเบียนจำนวนทั้งสิ้น 80 ล้านบาท โดยบริษัท เอเชีย อินซูเลเตอร์ จำกัด (มหาชน) ได้ลงทุนในสัดส่วนร้อยละ 84.50 มีวัตถุประสงค์เพื่อประกอบธุรกิจขนส่งสินค้าทางบกและทางทะเล ซึ่งบริษัทได้รับสิทธิในบัตรส่งเสริมการลงทุน จากคณะกรรมการส่งเสริมการลงทุน (BOI) ในกิจการเรือขนส่งทางทะเล โดยการยกเว้นภาษีเงินได้ของบริษัท เป็นเงินจำนวน 209 ล้านบาท

บริษัท เอไอ เอนเนอร์จี จำกัด (AIE) ก่อตั้งขึ้นเมื่อเดือนตุลาคม 2549 มีทุนจดทะเบียนจำนวนทั้งสิ้น 300 ล้านบาท โดย บริษัท เอเชีย อินซูเลเตอร์ จำกัด (มหาชน) ถือหุ้นในสัดส่วนร้อยละ 81.00 มีวัตถุประสงค์เพื่อประกอบกิจการผลิตและจำหน่ายน้ำมันพืชและพลังงานทดแทนน้ำมันไบโอดีเซล โดยมีโรงงานผลิตตั้งอยู่ที่อำเภอกระทุ่มแบน จังหวัดสมุทรสาคร

บริษัท เอไอ พอร์ตส์ และ เทอร์มินัลส์ จำกัด (AIP) ก่อตั้งขึ้นเมื่อ พ.ศ. 2550 มีทุนจดทะเบียนจำนวนทั้งสิ้น 255 ล้านบาท โดย บริษัท เอเชีย อินซูเลเตอร์ จำกัด (มหาชน) ถือหุ้นในสัดส่วนร้อยละ 92.53 มีวัตถุประสงค์เพื่อประกอบกิจการบริการทำเทียบเรือและค้ำน้ำมัน โดยมีท่าเรือและค้ำน้ำมันอยู่ที่จังหวัดสมุทรสาคร และจังหวัดชุมพร

บริษัท พีพีซี เอเชีย อินซูเลเตอร์ จำกัด (PPCAI) เป็นบริษัทร่วมทุน ก่อตั้งขึ้นเมื่อวันที่ 23 กุมภาพันธ์ 2547 โดยปัจจุบันมีทุนจดทะเบียนจำนวนทั้งสิ้น 263 ล้านบาท PPCAI เป็นบริษัทร่วมทุนระหว่างบริษัท เอเชีย อินซูเลเตอร์ จำกัด (มหาชน) และบริษัท PPC Insulators Holding GmbH (PPC) ประเทศออสเตรีย โดยมีสัดส่วนการถือหุ้นในอัตราร้อยละ 25.10 และร้อยละ 74.90 ตามลำดับ โดย PPC ลงทุนผ่านบริษัทย่อยที่ PPC ถือหุ้นอยู่ร้อยละ 100 ได้แก่บริษัท Porzellanfabrik Frauenthal Insulators GmbH (PFI) ซึ่งเป็นบริษัทผู้ผลิตและจำหน่ายลูกถ้วยไฟฟ้าในทวีปยุโรป มีสำนักงานใหญ่ตั้งอยู่ที่ประเทศออสเตรีย

รายได้รวมของบริษัทในปี พ.ศ. 2552 ลดลง 297.27 ล้านบาท จาก 968.84 ล้านบาท ในปี 2551 และ 671.57 ล้านบาท ในปี 2552 เนื่องจากการวิกฤตการณ์ทางเศรษฐกิจ ส่งผลให้บริษัทมีกำไรสุทธิลดลง 188.23 ล้านบาท โดยมีกำไรสุทธิในปี 2551 เป็น 318.03 ล้านบาท และในปี 2552 มีกำไรสุทธิ 129.80 ล้านบาท บริษัทมีต้นทุนขายสินค้าในปี 2551 เท่ากับ 562.80 ล้านบาท และ ในปี 2552 มีต้นทุนขายสินค้าเท่ากับ 450.68 ล้านบาท



## ส่วนที่ 2

### บริษัทที่ออกหลักทรัพย์

ชื่อบริษัท	บริษัท เอเชีย อินซูเลเตอร์ จำกัด (มหาชน) Asian Insulators Public Company Limited
ปีที่ก่อตั้ง	2524
เครื่องหมายหุ้น	AI
ทะเบียนเลขที่	0107574700265
ประกอบธุรกิจ	ผลิตและจำหน่ายลูกถ้วยไฟฟ้า
ที่ตั้งสำนักงานใหญ่เลขที่	254 ถนนเสรีไทย แขวงคันนายาว เขตคันนายาว กรุงเทพมหานคร 10230
โทรศัพท์สำนักงานใหญ่	0-2517-1451 0-2517-1026 0-2517-9447-8 และ 0-2517-8597-9
โทรสารสำนักงานใหญ่	0-2517-1465, 0-2540-0993
Email	<a href="mailto:asian@asianinsulators.com">asian@asianinsulators.com</a>
Website	<a href="http://www.asianinsulators.com">http://www.asianinsulators.com</a>
ทุนจดทะเบียน	จำนวน 500 ล้านบาท
ชำระแล้ว	จำนวน 500 ล้านบาท
ประกอบด้วยหุ้นสามัญ	500 ล้านหุ้น มูลค่าหุ้นละ 1 บาท
ที่ตั้งโรงงาน	เลขที่ 99 หมู่ที่ 2 ถนนสายเอเชีย กม. 70-71 ตำบลบ้านหม้อ อำเภوبرมบุรี จังหวัดสิงห์บุรี 16120
โทรศัพท์โรงงาน	0-3659-8801-3 และ 0-3659-8110
โทรสารโรงงาน	0-3659-8455
ปีที่จดทะเบียน	2547
ในตลาดหลักทรัพย์	
ติดต่อ	นักลงทุนสัมพันธ์ นายณิษฐ์ ธารีรัตนวิบูลย์ โทรศัพท์ 0-2517 - 1451 e-mail: <a href="mailto:ir@asianinsulators.com">ir@asianinsulators.com</a>
ผู้สอบบัญชี	นาย อภิรักษ์ อติอนุวรรตน์ ผู้สอบบัญชีอนุญาตเลขที่ 5202 หรือ ดร.วิรัช อภิเมธีธารัง ผู้สอบบัญชีอนุญาตเลขที่ 1378 ในนามสำนักงาน ดร.วิรัช แอนด์ แอสโซซิเอตส์ เลขที่ 518/3 อาคารภาณุ ชั้น 7 ถนนเพลินจิต แขวงลุมพินี เขตปทุมวัน กรุงเทพฯ 10330 โทรศัพท์ / โทรสาร 0-2252-2860 , 0-2255-2518 , 0-2254-1210 , 0-2250-0634

# 1. ปัจจัยความเสี่ยง

บริษัท มีนโยบายที่จะจัดการความเสี่ยง รวมถึงบริษัทย่อยให้อยู่ในระดับต่ำที่สุด

## 1.1 ความเสี่ยงในการประกอบธุรกิจ

### ธุรกิจลูกถ้วยไฟฟ้า

บริษัทเป็นผู้นำในการผลิตและจำหน่ายลูกถ้วยไฟฟ้าซึ่งใช้ในกิจการไฟฟ้าและพลังงาน โดยมีลูกค้าหลัก คือ การไฟฟ้าส่วนภูมิภาค (กฟภ.) และการไฟฟ้านครหลวง(กฟน.) และจากโครงสร้างของอุตสาหกรรมไฟฟ้าภายในประเทศ ทั้ง กฟภ. และ กฟน. เป็นรัฐวิสาหกิจที่ผูกขาดการดำเนินการเกือบทั้งสิ้น ซึ่งตามโครงสร้างดังกล่าวการขยายตัวของธุรกิจที่เกี่ยวข้องในอุตสาหกรรมนี้จึงขึ้นอยู่กับความต้องการของกลุ่มรัฐวิสาหกิจดังกล่าว ดังนั้นหากกลุ่มลูกค้าหลักดังกล่าวมีการเปลี่ยนแปลง เพิ่มลด หรือยกเลิกการสั่งซื้อสินค้า ก็จะส่งผลกระทบต่อรายได้ และผลกำไร ของบริษัท

อย่างไรก็ตามการดำเนินการและการขยายโครงการต่างๆ ของ กฟภ. และกฟน. นั้น เป็นไปตามแผนนโยบายการก่อสร้างและพัฒนาาระบบไฟฟ้าและพลังงานของประเทศ ซึ่งจะสอดคล้องกับการขยายตัวของเศรษฐกิจโดยรวมภายในประเทศ โดยในปัจจุบันยังคงมีแนวโน้มการขยายตัวที่เพิ่มขึ้นอย่างต่อเนื่อง และประกอบกับทั้ง กฟภ. และ กฟน. มีหลักเกณฑ์ในกระบวนการคัดสรรผู้จำหน่ายสินค้าในขั้นตอนการจัดซื้อที่ชัดเจนและโปร่งใส โดยสินค้าที่จัดซื้อนั้นจะต้องเป็นสินค้าที่มีคุณภาพในระดับมาตรฐานสากล ซึ่งผลิตภัณฑ์ลูกถ้วยไฟฟ้าทุกรายการที่บริษัทผลิตและจำหน่ายมีคุณภาพและคุณสมบัติที่ดีกว่าหรือเทียบเท่าตามมาตรฐานสากลที่ได้รับการรับรองจากทั้งสถาบันในประเทศและต่างประเทศ อาทิเช่น American National Standard Institution (ANSI), International Electrotechnical Commission (IEC), Australian Standard (AS) และ Thailand Institution of Standard (TIS) เป็นต้น นอกจากนี้ผลิตภัณฑ์ของบริษัทยังได้รับการรับรองระบบบริหารงานคุณภาพตามมาตรฐานเลขที่ มอก./ISO 9001:2000 ทั้งยังเป็นผู้ผลิตลูกถ้วยไฟฟ้าเพียงรายเดียวในประเทศไทยที่มีสินค้ามาตรฐานครบทุกรายการสำหรับการใช้งานในกิจการไฟฟ้าภายในประเทศ และด้วยประวัติและความสัมพันธ์ในการทำธุรกิจการค้าร่วมกันมาเป็นระยะเวลาต่อเนื่องนานกว่า 25 ปี สินค้าของบริษัทจึงเป็นที่เชื่อถือและยอมรับของ กฟภ. และ กฟน.

ความเสี่ยงจากการเข้ามาแข่งขันในตลาดภายในประเทศของผู้ผลิตรายใหม่ บริษัทอาจมีความเสี่ยงจากการเข้ามาแข่งขันในอุตสาหกรรมของผู้ผลิตรายใหม่ ทั้งจากผู้ผลิตในประเทศและผู้ผลิตจากต่างประเทศ โดยจากข่าวสารข้อมูลผลประกอบการที่เปิดเผยต่อสาธารณชน และจากการที่ปัจจุบันมีผู้ผลิตลูกถ้วยไฟฟ้าในประเทศจำนวนน้อยราย อาจเป็นการดึงดูดความสนใจของผู้ประกอบการรายใหม่ทั้งจากในประเทศและต่างประเทศ ซึ่งเป็นผู้ผลิตลูกถ้วยไฟฟ้าชั้นนำของโลก ได้แก่ ผู้ผลิตจากประเทศสหรัฐอเมริกา และประเทศญี่ปุ่น โดยการเข้ามาแข่งขันในตลาดภายในประเทศของผู้ผลิตรายใหม่ดังกล่าวนี้ อาจทำให้บริษัทในการสูญเสียส่วนแบ่งทางการตลาดและยอดขายได้

อย่างไรก็ตามทางบริษัทคาดว่าจะมีความเสี่ยงจากการเข้ามาแข่งขันในตลาดภายในประเทศของผู้ผลิตรายใหม่ในระดับที่ต่ำ เนื่องจากเทคโนโลยีการผลิตลูกถ้วยไฟฟ้าที่มีคุณภาพเทียบเท่ามาตรฐานสากลนั้น เป็นเทคโนโลยีการผลิตเซรามิกส์ขั้นสูง ซึ่งจะแตกต่างกันอย่างสิ้นเชิงกับเทคโนโลยีเซรามิกส์ขั้นต้นที่ใช้ในการผลิตภาชนะถ้วยชามและเครื่องสุขภัณฑ์ เทคโนโลยี Know-How ตลอดจนเทคนิคในการผลิตและตรวจสอบคุณภาพสินค้าที่บริษัทใช้ในกระบวนการผลิตในปัจจุบันนั้น เป็นผลงานที่เกิดจากการทุ่มเทค้นคว้า วิจัย และพัฒนา ของทีมงานวิจัยและผู้บริหารของบริษัทอย่างต่อเนื่องมาโดยตลอดระยะเวลาอันยาวนานกว่า 25 ปี นอกจากนี้ทางบริษัทได้มีนโยบายในการจัดส่งบุคลากรในระดับบริหารไปปฏิบัติงานยังบริษัทชั้นนำในกลุ่มอุตสาหกรรมเดียวกันที่ต่างประเทศ เพื่อศึกษาแลกเปลี่ยนความรู้ทางด้านเทคนิค เพื่อนำมาปรับปรุงและพัฒนา

กระบวนการผลิตของบริษัท เพื่อให้ได้ผลิตภัณฑ์ที่มีคุณภาพเทียบเท่ามาตรฐานสากล และมีต้นทุนการผลิตที่ต่ำ จึงเป็นการยากอย่างยิ่งที่ผู้ผลิตรายใหม่จะสามารถทำการพัฒนาเทคโนโลยีและสามารถแข่งขันกับบริษัทได้ในระยะเวลาอันสั้น

สำหรับบริษัทผู้ผลิตลูกถ้วยไฟฟ้าจากต่างประเทศนั้น มีข้อจำกัดในเรื่องเงินการแข่งขันยิ่งขึ้นไปอีก กล่าวคือ เนื่องจากลูกค้าหลักของอุตสาหกรรมลูกถ้วยไฟฟ้าคือ กฟภ. และ กฟน. ซึ่งเป็นหน่วยงานรัฐวิสาหกิจที่จะต้องปฏิบัติตามระเบียบของสำนักนายกรัฐมนตรีว่าด้วยการพัสดุ กำหนดให้ใช้วัสดุคืบหรือสินค้าที่ผลิตภายในประเทศเป็นหลัก และประกอบกับในปัจจุบัน รัฐบาลมีนโยบายที่จะไม่ใช้เงินกู้จากต่างประเทศ ทำให้ กฟภ. และ กฟน. ไม่ถูกจำกัดอยู่ภายใต้เงื่อนไขที่ต้องให้สิทธิแก่ประเทศเจ้าของเงินกู้ในการเข้าร่วมประมูลงาน ทำให้บริษัทผู้ผลิตลูกถ้วยไฟฟ้าจากต่างประเทศไม่สามารถเข้าร่วมแข่งขันประกวดราคาได้

บริษัท ได้จัดให้มีการทำประกันทรัพย์สินและประกันภัยเพิ่มเติมในกรณีที่บริษัทต้องหยุดดำเนินการ (Business Interruption)

และสำหรับกรณีที่บริษัทผู้ผลิตจากต่างประเทศอาจจะเข้ามาตั้งบริษัทร่วมทุนกับบริษัทไทย เพื่อแข่งขันในตลาดภายในประเทศนั้น มีความเป็นไปได้ไม่มากนัก เนื่องจากในการทำสัญญาร่วมทุนนั้น จะต้องมีการถ่ายทอดเทคโนโลยีระหว่างกัน เพื่อผสมผสานเทคโนโลยี Know-How ตลอดจนเทคนิคในการผลิตต่างๆ สำหรับบริษัทร่วมทุน ซึ่งในปัจจุบันผู้ผลิตภายในประเทศที่มีศักยภาพในระดับดังกล่าวมีเพียงไม่กี่ราย นอกจากนี้ในปัจจุบันบริษัทยังได้ทำสัญญาร่วมลงทุนกับกลุ่มบริษัท PPC Insulators ซึ่งเป็นหนึ่งในผู้ผลิตลูกถ้วยไฟฟ้าชั้นนำของโลก และมีประสบการณ์ในการผลิตลูกถ้วยไฟฟ้ามามากกว่า 100 ปี การร่วมลงทุนดังกล่าวนอกจากจะเป็นการช่วยเพิ่มศักยภาพของบริษัทในการแข่งขันกับบริษัทที่เกิดจากการร่วมลงทุนระหว่างผู้ผลิตจากต่างประเทศกับบริษัทไทยที่อาจเกิดขึ้นในอนาคต และยังเป็นการช่วยลดจำนวนคู่แข่งรายใหญ่จากต่างประเทศที่อาจเข้ามาร่วมลงทุนกับบริษัทอื่นอีกด้วย โดยบริษัทได้ถือหุ้นในอัตราส่วน 25.10% ซึ่งจะเน้นการผลิตเพื่อส่งออกไปยังกลุ่มลูกค้าในทวีปยุโรปและอเมริกา ด้วยศักยภาพและแนวนโยบายดังกล่าวของบริษัท ทำให้เป็นการลดและกระจายความเสี่ยงจากการพึ่งพิงลูกค้ารายใหญ่น้อยรายให้อยู่ในระดับที่ต่ำ

สำหรับบริษัทผู้ผลิตลูกถ้วยไฟฟ้าจากต่างประเทศนั้น มีข้อจำกัดในเรื่องเงินการแข่งขันยิ่งขึ้นไปอีก กล่าวคือ เนื่องจากลูกค้าหลักของอุตสาหกรรมลูกถ้วยไฟฟ้าคือ กฟภ. และ กฟน. ซึ่งเป็นหน่วยงานรัฐวิสาหกิจที่จะต้องปฏิบัติตามระเบียบของสำนักนายกรัฐมนตรีว่าด้วยการพัสดุ กำหนดให้ใช้วัสดุคืบหรือสินค้าที่ผลิตภายในประเทศเป็นหลัก และประกอบกับในปัจจุบัน รัฐบาลมีนโยบายที่จะไม่ใช้เงินกู้จากต่างประเทศ ทำให้ กฟภ. และ กฟน. ไม่ถูกจำกัดอยู่ภายใต้เงื่อนไขที่ต้องให้สิทธิแก่ประเทศเจ้าของเงินกู้ในการเข้าร่วมประมูลงาน ทำให้บริษัทผู้ผลิตลูกถ้วยไฟฟ้าจากต่างประเทศไม่สามารถเข้าร่วมแข่งขันประกวดราคาได้

ความเสี่ยงจากการแข่งขันในอุตสาหกรรม เนื่องจากลูกค้าหลักของอุตสาหกรรมลูกถ้วยไฟฟ้าได้แก่ กฟภ. และ กฟน. ซึ่งเป็นหน่วยงานรัฐวิสาหกิจที่ต้องเปิดให้มีการขึ้นซองประมูลราคาในการจัดซื้อสินค้า จึงมีความเป็นไปได้ที่บริษัทอาจมีความเสี่ยงจากการแข่งขันอย่างรุนแรงกับบริษัทคู่แข่งภายในอุตสาหกรรมเดียว อันอาจจะนำมาซึ่งการตัดราคาเพื่อแย่งชิงส่วนแบ่งทางการตลาด ทำให้บริษัทอาจมียอดขายหรือส่วนแบ่งทางการตลาดที่ลดลง

แต่ทั้งนี้เมื่อเปรียบเทียบกันระหว่างกลุ่มบริษัทผู้ผลิตลูกถ้วยไฟฟ้าภายในประเทศ บริษัทเป็นผู้ผลิตลูกถ้วยไฟฟ้าเพียงรายเดียวในประเทศที่มีสินค้ามาตรฐานครบทุกรายการสำหรับการใช้งานในกิจการไฟฟ้าภายในประเทศ และมีสินค้าบางชนิดที่มีเทคโนโลยีการผลิตขั้นสูงซึ่งได้มีการคิดค้นพัฒนาขึ้นมาเองโดยฝ่ายวิจัยและพัฒนาของบริษัท และได้ทำการจดสิทธิบัตรของสินค้าชนิดดังกล่าวไว้แล้ว จากการวิจัยค้นคว้ามาโดยตลอดระยะเวลาที่ได้มีการดำเนินกิจการ ทำให้บริษัทสามารถมีกระบวนการผลิตที่มีประสิทธิภาพโดยได้มีต้นทุนการผลิตที่ต่ำลง และสามารถลดเปอร์เซ็นต์ของเสียจากกระบวนการผลิตได้ในอัตราที่ต่ำกว่าบริษัทอื่นในอุตสาหกรรมเดียวกัน ด้วยศักยภาพดังกล่าวบริษัทจึงมีความสามารถในการ

การแข่งขันที่สูงกว่าคู่แข่งรายอื่นๆ ในอุตสาหกรรมเดียวกัน แต่ทั้งนี้บริษัทได้มีนโยบายที่จะไม่มุ่งเน้นในการเข้าประมูลแข่งขันในสินค้าบางชนิด ที่ต้องอาศัยแรงงานจำนวนมากในการผลิต และใช้เทคโนโลยีในระดับที่ไม่ซับซ้อนมากนัก เช่น ลูกถ้วยไฟฟ้าสำหรับกระแสไฟฟ้าแรงดันต่ำบางชนิด เป็นต้น เนื่องจากมีต้นทุนการผลิตที่สูงและใช้เวลานานในการผลิต และเพื่อเป็นการลดความรุนแรงของการแข่งขันในทางธุรกิจ

### ธุรกิจด้านวิศวกรรม

บริษัท เอไอ เอนจิเนียริง เซอร์วิสเซส จำกัด ซึ่งประกอบกิจการในกลุ่มธุรกิจที่แตกต่าง คือเป็นการรับเหมาก่อสร้างและติดตั้งสถานีไฟฟ้าย่อยและสายส่งกำลังไฟฟ้าแรงสูง โดยมีลูกค้าหลักคือการไฟฟ้าส่วนภูมิภาค(กฟภ.) และจากโครงสร้างของอุตสาหกรรมไฟฟ้าภายในประเทศทั้ง กฟภ.เป็นรัฐวิสาหกิจที่ผูกขาดการดำเนินการเกือบทั้งสิ้น ซึ่งตามโครงสร้างดังกล่าวการขยายตัวของธุรกิจที่เกี่ยวข้องในอุตสาหกรรมนี้จึงขึ้นอยู่กับผลการดำเนินการของกลุ่มรัฐวิสาหกิจดังกล่าว อย่างไรก็ตามการดำเนินการและการขยายโครงการก่อสร้างและติดตั้งสถานีไฟฟ้าย่อยและสายส่งกำลังไฟฟ้าแรงสูงต่างๆ ของการของ กฟภ. นั้น เป็นไปตามแผนนโยบายการก่อสร้างและพัฒนาระบบไฟฟ้าและพลังงานของประเทศ ซึ่งจะสอดคล้องกับการขยายตัวของเศรษฐกิจโดยรวมภายในประเทศ โดยในปัจจุบันยังคงมีแนวโน้มการขยายตัวที่เพิ่มขึ้นอย่างต่อเนื่อง และประกอบกับทั้ง กฟภ. มีหลักเกณฑ์ในกระบวนการคัดสรรบริษัทที่มีคุณสมบัติ ประสบการณ์ และความสามารถในการจัดการโครงการก่อสร้างขนาดใหญ่ จึงทำให้การแข่งขันในธุรกิจด้านการก่อสร้างและติดตั้งสถานีไฟฟ้าย่อยและสายส่งกำลังไฟฟ้าแรงสูงไม่รุนแรงเนื่องจากมีผู้ประกอบการที่มีคุณสมบัติตามข้อกำหนดมีจำนวนน้อยราย อีกทั้งบริษัท ได้ให้บริการงานด้านวิศวกรรมไปยังภาคเอกชนเพื่อรับเหมาก่อสร้างระบบไฟฟ้าแรงสูงให้โรงงานอุตสาหกรรม หรือที่อยู่อาศัยเป็นการลดและกระจายความเสี่ยงจากการพึ่งพิงลูกค้ารายใหญ่จำนวนน้อยรายให้อยู่ในระดับที่ต่ำ รวมทั้งการตกลงราคาอุปกรณ์ที่ใช้ในการก่อสร้างให้อยู่ในวงเงินที่กำหนดสำหรับทุกโครงการก่อสร้างรวมถึงการทำประกันภัย อุบัติเหตุและการถูกโจรกรรมในระหว่างการก่อสร้างทุก โครงการด้วย

### ธุรกิจการขนส่งทางทะเล

ความเสี่ยงในด้านธุรกิจการขนส่งทางทะเลของบริษัท เอไอ โลจิสติกส์ จำกัด ซึ่งประกอบกิจการขนส่งสินค้าทางทะเลโดยสินค้าที่ขนส่งเป็นสินค้าชนิดเหลวเช่นน้ำมันเชื้อเพลิง น้ำมันเครื่อง น้ำมันปาล์ม เป็นต้น ซึ่งการแข่งขันในธุรกิจดังกล่าวไม่มีความรุนแรงมากนัก เนื่องจากลูกค้าต้องการเรือที่มีอุปกรณ์และเครื่องมือที่ได้มาตรฐานความปลอดภัย อีกทั้งจำนวนเรือที่ให้บริการยังมีจำนวนไม่มาก แต่ความเสี่ยงเรื่องเชื้อเพลิงขึ้นอยู่กับราคาน้ำมันของตลาดโลกซึ่งมีแนวโน้มที่จะสูงขึ้น ทำให้ต้นทุนในการขนส่งสินค้ามีต้นทุนที่สูงขึ้น และอัตราแลกเปลี่ยนสกุลเงินที่ค่าการบริการขนส่งมีการชำระเป็นสกุลเงินดอลลาร์สหรัฐ รวมทั้งสภาพอากาศที่แปรปรวนซึ่งจะมีผลต่อการเดินทางและระยะเวลาและค่าใช้จ่าย แต่การขนส่งสินค้าของบริษัท เป็นการขนส่งสินค้าตามแนวชายฝั่งทะเลจึงไม่มีผลกระทบมาก

บริษัทให้ความสำคัญกับการบริหารความเสี่ยงโดยการตรวจสอบเครื่องจักรและสภาพของเรือทุกลำตามระยะเวลาที่กำหนด (Preventive Maintenance) บริษัทได้มีการซื้อประกันภัยคุ้มครองความเสี่ยงสำหรับทรัพย์สินหลักที่ใช้ในการดำเนินธุรกิจทั้งหมด และได้ทำประกันภัยเพิ่มเติมในกรณีที่บริษัทต้องหยุดดำเนินการ (Business Interruption)

### ธุรกิจด้านพลังงานทดแทน

บริษัท เอไอ เอนเนอร์จี จำกัด ซึ่งประกอบกิจการผลิตและจำหน่ายพลังงานทดแทนน้ำมันไบโอดีเซล จากการที่ภาครัฐให้การสนับสนุนการใช้พลังงานทดแทนแต่ความเชื่อมั่นในการใช้งานของผู้ใช้ยังอยู่ในระดับที่ต่ำ ทำให้ความต้องการน้ำมันไบโอดีเซลยังอยู่ในระดับต่ำ แต่เนื่องจากราคาน้ำมันดิบและความต้องการใช้พลังงานยังมีความต้องการสูงทำให้แนวโน้มความต้องการพลังงานทดแทนมีเพิ่มขึ้นได้ในอนาคต และเป็นการลดสถานะโลกร้อนลงได้เมื่อมีการใช้พลังงานทดแทนมากขึ้นซึ่งจะเป็นผลดีกับธุรกิจพลังงานทดแทน ตามนโยบายของรัฐที่ส่งเสริมการใช้พลังงานทดแทน โดยได้กำหนดให้ตั้งแต่วันที่ 1 กุมภาพันธ์ 2551 เป็นต้นไปให้น้ำมันดีเซลที่จำหน่ายในประเทศไทยจะต้องมีน้ำมันไบโอดีเซลผสมอยู่ไม่ต่ำกว่า 1.5 – 2 % ซึ่งจะนำมาของความต้องการใช้น้ำมันไบโอดีเซลมากขึ้นตามลำดับ แต่จะเป็นความเสี่ยงของบริษัทที่อาจจะไม่มีบริษัท ผลิตน้ำมันเชื้อเพลิงหันมาผลิตน้ำมันไบโอดีเซลใช้เอง

จากการที่บริษัทได้ลงทุนในการวิจัยและค้นคว้าเพื่อพัฒนาระบบการกลั่นน้ำมันปาล์ม และบริษัทประสบความสำเร็จให้การปรับปรุงให้การผลิตเป็นระบบต่อเนื่อง ได้ซึ่งปกติการผลิตน้ำมันไบโอดีเซลจะเป็นระบบที่ไม่ต่อเนื่อง ซึ่งระบบต่อเนื่องสามารถลดค่าใช้จ่ายในการผลิตลงได้ รวมถึงการนำกลับมาใช้ใหม่ของสารที่ใช้ในการผลิตคือ เมทานอล และผลผลิตที่ได้นอกเหนือจากไบโอดีเซล ยังสามารถทำรายได้ให้กับบริษัทด้วย

บริษัทให้ความสำคัญกับการบริหารความเสี่ยง โดยการตรวจสอบเครื่องจักรอุปกรณ์ต่างๆของทุกหน่วยการผลิตตามระยะเวลาที่กำหนด (Preventive Maintenance) บริษัท ได้มีการซื้อประกันภัยคุ้มครองความเสี่ยงสำหรับทรัพย์สินหลักที่ใช้ในการดำเนินธุรกิจทั้งหมด และได้ทำประกันภัยเพิ่มเติมในกรณีที่บริษัทต้องหยุดดำเนินการ (Business Interruption)

### ธุรกิจท่าเรือและคลังเชื้อเพลิง

บริษัท เอไอ พอร์ตส์ แอนด์ เทอร์มินัลส์ จำกัด ซึ่งประกอบกิจการให้บริการคลังสินค้าและท่าเรือเพื่อจัดเก็บน้ำมันเชื้อเพลิง น้ำมันปาล์ม และท่าเทียบเรือสำหรับเรือเดินทะเล มีความเสี่ยงจากความต้องการของลูกค้าที่น้อยลง แต่เนื่องจากท่าเทียบเรือและคลังสินค้าที่ได้รับการออกแบบมาอย่างดีเพื่อรองรับสินค้าได้หลายชนิดที่เป็นของเหลวและมีอุปกรณ์ในการให้ความร้อนกับสินค้าในระหว่างการจัดเก็บได้ด้วย และการรับและส่งสินค้าสามารถจัดส่งได้ทั้งรับและส่งทั้งบนบกและในทะเล และอยู่ในช่วงการเริ่มต้นของกิจการ ซึ่งอาจจะมีผลกระทบต่อสิ่งแวดล้อม และความปลอดภัย และอาจส่งผลกระทบต่อการดำเนินธุรกิจในอนาคตได้ เพื่อลดความเสี่ยงดังกล่าวบริษัท จึงได้จัดทำการศึกษาผลกระทบต่อสิ่งแวดล้อมของการก่อสร้างท่าเรือและคลังสินค้าบริเวณชายฝั่งทะเลและขออนุญาตก่อสร้างท่าเทียบเรือตามการอนุมัติของหน่วยงานภาครัฐที่เกี่ยวข้องก่อนการก่อสร้างและการยอมรับของชุมชนต่อการดำเนินงานของบริษัท

## 1.2 ความเสี่ยงทางด้านวัตถุดิบ

### ธุรกิจลูกถ้วยไฟฟ้า

การผลิตผลิตภัณฑ์ลูกถ้วยไฟฟ้าของบริษัท เอเชียน อินซูเลเตอร์ จำกัด (มหาชน) มีวัตถุดิบหลักที่ใช้ในการผลิตอยู่ 4 ชนิด ได้แก่ ดิน วัตถุดิบที่ใช้ผสมในดิน วัสดุโลหะประกอบ และแก๊สเชื้อเพลิง

ในส่วนของความเสี่ยงจากการจัดหาวัตถุดิบ บริษัทได้มีแนวทางในการป้องกันหรือลดความเสี่ยงโดยการสืบหาแหล่งวัตถุดิบจากผู้จำหน่ายทั้งจากแหล่งในประเทศและต่างประเทศ และหลังจากที่ได้มีการตรวจสอบราคาและคุณภาพของวัตถุดิบซึ่งต้องได้ตามเกณฑ์มาตรฐานในการผลิตของบริษัทแล้ว ทางบริษัทก็จะทำการสั่งซื้อในปริมาณที่มากเพียงพอต่อการผลิตในช่วงระยะเวลาหนึ่ง วัตถุดิบที่มีในประเทศสามารถนำมาใช้งานได้เป็นระยะเวลากว่า 50 ปี ซึ่งบริษัทผู้จำหน่าย



วัตถุดิบรายที่บริษัทติดต่อสั่งซื้ออยู่ในปัจจุบันนั้น ได้มีการติดต่อซื้อขายและมีความสัมพันธ์อันดีทางธุรกิจกันมาเป็นระยะเวลาอันยาวนานกว่า 25 ปี จึงมีโอกาสเป็นไปได้ไม่น้อยมากที่บริษัทผู้จำหน่ายวัตถุดิบรายปัจจุบันจะจดจำหน่ายวัตถุดิบให้แก่บริษัท

สำหรับความเสี่ยงจากความผันผวนของราคาวัตถุดิบหลักนั้น ในส่วนของดินและวัตถุดิบที่ใช้ผสมในดินจะมีความผันผวนของราคาไม่มากนัก เนื่องจากมีแหล่งจำหน่ายอยู่หลายแห่งทั้งในประเทศและต่างประเทศ บริษัทสามารถทำการคัดสรรได้ตามความเหมาะสมของคุณภาพและราคา ในส่วนของราคาวัสดุโลหะประกอบและแก๊สเชื้อเพลิงนั้นจะมีความผันผวนตามอุปสงค์และอุปทานของตลาดโลก โดยเฉพาะอย่างยิ่งราคาแก๊สเชื้อเพลิงจะมีความผันผวนตามราคาน้ำมันซึ่งเปลี่ยนแปลงตามราคาตลาดโลก แต่ปัจจุบันราคาแก๊สเชื้อเพลิงบริษัทจ่ายในราคาปกติซึ่งไม่มีการชดเชยจากภาครัฐอยู่แล้ว หากมีการลอยตัวแก๊สเชื้อเพลิงก็มีผลกระทบต่อบริษัทในส่วนน้อย

ด้วยปัจจัยความเสี่ยงดังกล่าว บริษัทได้มีแนวทางในการป้องกันหรือลดความเสี่ยงโดยให้มีการสืบหาและคัดสรรผู้จำหน่ายหรือแหล่งวัตถุดิบสำรองทั้งจากแหล่งในประเทศและต่างประเทศ รวมทั้งได้มีการวางแผนระยะยาวในการผลิตและสั่งซื้อวัตถุดิบมาสำรองไว้ล่วงหน้าในปริมาณที่คาดการณ์ว่าจะต้องใช้ในอนาคต ซึ่งแนวทางดังกล่าวทำให้บริษัทสามารถทำการต่อรองราคาวัตถุดิบได้ในราคาที่ต่ำลงเนื่องจากมีปริมาณการสั่งซื้อที่มากเพียงพอ และเป็นการสำรองไว้ในกรณีที่เกิดความเสี่ยงขึ้น บริษัทก็จะยังคงมีวัตถุดิบใช้ในการผลิตเป็นระยะเวลาหนึ่ง ทำให้มีเวลาในการสืบหาและสั่งซื้อจากแหล่งจำหน่ายอื่นได้ทันต่อความต้องการ ส่วนราคาแก๊สเชื้อเพลิงจะมีความผันผวนตามราคาน้ำมันซึ่งเปลี่ยนแปลงตามราคาตลาดโลกนั้น หากมีการลอยตัวแก๊สเชื้อเพลิงก็มีผลกระทบต่อบริษัทเพียงส่วนน้อยเนื่องจากค่าเชื้อเพลิงที่ใช้เป็นราคาปกติซึ่งไม่มีการชดเชยจากภาครัฐอยู่แล้วเนื่องเป็นแก๊สเชื้อเพลิงที่ในภาคอุตสาหกรรม

### **ธุรกิจพลังงานทดแทน**

บริษัท เอ ไอ เอนเนอร์จี จำกัด มีความเสี่ยงของการขาดแคลนวัตถุดิบ การผลิตน้ำมันไบโอดีเซลต้องใช้น้ำมันปาล์มเป็นวัตถุดิบ ซึ่งราคาและปริมาณจะขึ้นอยู่กับฤดูกาล การนำเข้าของน้ำมันปาล์มสามารถทำได้แต่จะต้องเสียภาษีนำเข้าถึงร้อยละ 140

บริษัทได้ลดความเสี่ยงลงโดยการปรับปรุงการผลิตเพื่อใช้วัตถุดิบอย่างอื่นได้เช่น ไขมันปาล์ม ซึ่งเป็นผลผลิตที่ได้ นอกเหนือจากการกลั่นน้ำมันปาล์มเพื่อการบริโภค และสามารถนำเข้าจากต่างประเทศได้โดยไม่เสียภาษีนำเข้า และบริษัทมีคลังที่ใช้ในการจัดเก็บน้ำมันปาล์มได้จำนวนมากพอทำให้บริษัทสามารถซื้อวัตถุดิบเก็บเข้าคลังสินค้าและเพียงพอกับการใช้งานได้ในระยะหนึ่ง อีกทั้งระบบการผลิตของบริษัทสามารถใช้วัตถุดิบได้หลายชนิด เช่น น้ำมันปาล์ม ไขมันปาล์ม น้ำมันถั่วเหลือง มีกองเรือของบริษัท เอ ไอ โลจิสติกส์ จำกัด ที่มีอุปกรณ์เครื่องมือในการขนส่งไขมันปาล์มได้เข้ามาสนับสนุนในการขนส่งจากต่างประเทศ ทำให้บริษัทลดความเสี่ยงการขาดแคลนวัตถุดิบได้ อีกทั้งภาครัฐให้การสนับสนุนเกษตรกรเพื่อปลูกปาล์มน้ำมันอย่างต่อเนื่องซึ่งจะเพิ่มปริมาณขึ้นอย่างต่อเนื่องในอนาคต ซึ่งทำให้ความเสี่ยงในการขาดแคลนวัตถุดิบลดน้อยลง

### **1.3 ความเสี่ยงของการเข้าออกของพนักงาน**

บริษัทให้ความสำคัญต่อทรัพยากรบุคคลเป็นอย่างยิ่ง บริษัทจะให้มีศูนย์การฝึกอบรมและพัฒนาให้กับพนักงานที่ทำงานทั้งในสายการผลิตและสำนักงาน และการจ่ายค่าตอบแทนและการเลื่อนตำแหน่งซึ่งเป็นธรรมเนียม ซึ่งทำให้ระดับการเข้าออกของพนักงานอยู่ในระดับที่ต่ำ



#### 1.4 ความเสี่ยงจากอัตราแลกเปลี่ยนเงินตรา

ในปัจจุบันบริษัทและบริษัทย่อยได้มีการจัดซื้อวัตถุดิบบางชนิด จากบริษัทผู้จำหน่ายในต่างประเทศ เนื่องจากสินค้าของบริษัทผู้จำหน่ายดังกล่าวมีคุณภาพได้ตามมาตรฐานที่บริษัทต้องการและมีต้นทุนที่ต่ำกว่าแหล่งผลิตในประเทศ โดยเป็นการซื้อขายในสกุลเงินตราต่างประเทศเช่น ดอลลาร์สหรัฐอเมริกา ยูโร และเยนญี่ปุ่น เป็นต้น การจำหน่ายสินค้าไปยังต่างประเทศของบริษัทหรือการบริหารของบริษัทย่อยในต่างประเทศจะได้รับค่าสินค้าหรือบริการดังกล่าวเป็นเงินดอลลาร์สหรัฐอเมริกา ดังนั้นหากเมื่อบริษัทต้องมีการจัดหาเงินสกุลดังกล่าวมาชำระหนี้ หรือแลกเปลี่ยนเงินตรดังกล่าวทางบริษัทก็อาจได้รับผลกระทบจากความผันผวนของอัตราแลกเปลี่ยน

อย่างไรก็ตามบริษัทและบริษัทย่อยได้มีแนวทางในการลดความเสี่ยงจากปัญหาดังกล่าว โดยได้มีการทำสัญญาซื้อขายเงินตราต่างประเทศล่วงหน้า (Forward) ตามกำหนดระยะเวลาในการชำระหนี้ ทำให้บริษัทสามารถควบคุมความเสี่ยงจากความผันผวนของอัตราแลกเปลี่ยนเงินตราได้ในระดับหนึ่ง และบริหารการเงินในบัญชีเงินฝากเป็นสกุลเงินต่างประเทศ (Foreign Currency Deposit)

## 2. ลักษณะการประกอบธุรกิจ

บริษัท เอเชีย อินซูเลเตอร์ จำกัด (มหาชน) (AI) ก่อตั้งขึ้นเมื่อวันที่ 12 พฤษภาคม 2524 โดยมีวัตถุประสงค์หลักในการประกอบธุรกิจผลิตและจำหน่ายลูกถ้วยไฟฟ้าเพื่อใช้ในกิจการไฟฟ้าและพลังงาน บริษัทมีการดำเนินงานที่สำคัญในช่วงที่ผ่านมาดังต่อไปนี้

- ปี 2544 - ได้รับการส่งเสริมการลงทุน จากคณะกรรมการส่งเสริมการลงทุน (BOI)
- ปี 2546 - บริษัทได้รับการรับรองระบบบริหารงานคุณภาพตามมาตรฐาน ISO 9001-2000 จากสถาบันรับรองมาตรฐานไอเอสโอ
- ปี 2547 - ณ 19 มีนาคม 2547 บริษัทได้ดำเนินการเพิ่มทุนจดทะเบียนเป็น 500 ล้านบาท และทุนที่ชำระแล้วเป็น 400 ล้านบาท โดยเสนอขายหุ้นสามัญเพิ่มทุนแก่ผู้ถือหุ้นเดิม และดำเนินการแปรสภาพบริษัทจำกัดเป็นบริษัทมหาชน เพื่อเสนอขายหุ้นเพิ่มทุนต่อประชาชนและนำบริษัทเข้าจดทะเบียนในตลาดหลักทรัพย์ฯ
  - บริษัทได้ร่วมทุนกับ PPC Insulators เพื่อจัดตั้งบริษัท พีพีซี เอเชีย อินซูเลเตอร์ (PPCAI) โดยมีทุนจดทะเบียนทั้งสิ้น 165 ล้านบาท โดยมีวัตถุประสงค์ในการดำเนินธุรกิจผลิตและจำหน่ายลูกถ้วยไฟฟ้า เพื่อส่งออกไปจำหน่ายยังประเทศในทวีปยุโรปและทวีปอเมริกา โดยบริษัทมีสัดส่วนการถือหุ้นร้อยละ 40 ของทุนจดทะเบียน
  - บริษัทได้ลงทุนในบริษัท อิเลคทริกอล โปรเจกส์ จำกัด (EPC) ซึ่งประกอบธุรกิจรับเหมาก่อสร้างและติดตั้งสถานีไฟฟ้าย่อยและสายส่งกำลังไฟฟ้าแรงสูง โดยมีสัดส่วนการถือหุ้นร้อยละ 94.48 ของทุนจดทะเบียนทั้งสิ้น 200 ล้านบาท
- ปี 2548 - บริษัทได้รับสิทธิในบัตรส่งเสริมการลงทุน จากคณะกรรมการส่งเสริมการลงทุน (BOI) ชนิดผลิตภัณฑ์ ดินผสมสำเร็จ (COMPOUND CLAY) มีกำลังผลิตดินผสมสำเร็จ ปีละประมาณ 25,000 ตัน
- ปี 2549 - บริษัทได้ก่อตั้งบริษัท เอไอ โลจิสติกส์ จำกัด (AIL) โดยมีสัดส่วนการลงทุนร้อยละ 84.50 ประกอบกิจการขนส่งสินค้าทางบกและทางทะเล และได้รับสิทธิในบัตรส่งเสริมการลงทุน จากคณะกรรมการส่งเสริมการลงทุน (BOI) ในกิจการเรือขนส่งทางทะเล
  - บริษัทได้ก่อตั้งบริษัท เอไอ เอนเนอร์จี จำกัด (AIE) โดยมีสัดส่วนการลงทุนร้อยละ 75 ประกอบกิจการผลิตและจำหน่ายพลังงานทดแทน
  - บริษัทได้เพิ่มสัดส่วนการลงทุนในบริษัท อิเลคทริกอล โปรเจกส์ จำกัด เป็นร้อยละ 99.82 และเปลี่ยนชื่อบริษัทย่อยเป็นบริษัท เอไอ เอนจิเนียริง เซอร์วิสเซส จำกัด (AIES)
- ปี 2550 - บริษัทได้ก่อตั้งบริษัท เอไอ พอร์ตส์ และ เทอร์มินัลส์ จำกัด จำกัด (AIP) โดยมีสัดส่วนการลงทุนร้อยละ 86.40 ประกอบกิจการให้บริการท่าเรือและคลังสินค้า
  - บริษัทได้เพิ่มสัดส่วนการลงทุนในบริษัทเอไอ เอนเนอร์จี จำกัด เป็นร้อยละ 81.00

### บริษัทย่อย

**บริษัท เอไอ เอนจิเนียริง เซอร์วิสเซส จำกัด (AIES)** ชื่อเดิมคือ บริษัท อิเลคทริกอล โปรเจกส์ จำกัด (EPC) ก่อตั้งขึ้นเมื่อวันที่ 17 กันยายน 2535 โดยมีวัตถุประสงค์เพื่อดำเนินธุรกิจรับเหมาก่อสร้างและติดตั้งสถานีไฟฟ้าย่อยและสายส่งกำลังไฟฟ้า ในปี 2549 บริษัทได้เพิ่มสัดส่วนการลงทุนในบริษัท AIES เป็นถือหุ้นในสัดส่วนร้อยละ 99.84 ของทุนจดทะเบียนจำนวนทั้งสิ้น 200 ล้านบาท

**บริษัท เอไอ โลจิสติกส์ จำกัด (AIL)** ก่อตั้งขึ้นเมื่อเดือนกุมภาพันธ์ 2549 มีทุนจดทะเบียนจำนวนทั้งสิ้น 80 ล้านบาท โดยบริษัท เอเชีย อินซูเลเตอร์ จำกัด (มหาชน) ได้ลงทุนในสัดส่วนร้อยละ 84.50 มีวัตถุประสงค์เพื่อประกอบธุรกิจ



ขนส่งสินค้าทางบกและทางทะเล ซึ่งบริษัทได้รับสิทธิในบัตรส่งเสริมการลงทุน จากคณะกรรมการส่งเสริมการลงทุน (BOI) ในกิจการเรือขนส่งทางทะเล โดยการยกเว้นภาษีเงินได้ของบริษัท เป็นเงินจำนวน 209 ล้านบาท

**บริษัท เอไอ เอนเนอร์จี จำกัด (AIE)** ก่อตั้งขึ้นเมื่อเดือนตุลาคม 2549 มีทุนจดทะเบียนจำนวนทั้งสิ้น 300 ล้านบาท โดย บริษัท เอเชียน อินซูเลเตอร์ จำกัด (มหาชน) ถือหุ้นในสัดส่วนร้อยละ 81.00 มีวัตถุประสงค์เพื่อประกอบกิจการผลิตและจำหน่ายพลังงานทดแทน โดยมีโรงงานผลิตตั้งอยู่ที่อำเภอกระทุ่มแบน จังหวัดสมุทรสาคร

**บริษัท เอไอ พอร์ตส์ และ เทอร์มินัลส์ จำกัด (AIP)** ก่อตั้งขึ้นเมื่อ พ.ศ. 2550 มีทุนจดทะเบียนจำนวนทั้งสิ้น 120 ล้านบาท โดย บริษัท เอเชียน อินซูเลเตอร์ จำกัด (มหาชน) ถือหุ้นในสัดส่วนร้อยละ 92.53 มีวัตถุประสงค์เพื่อประกอบกิจการบริการท่าเทียบเรือ คลังสินค้า โดยมีท่าเรือและคลังสินค้าที่จังหวัดสมุทรสาคร และจังหวัดชุมพร

### **บริษัทร่วมทุน**

บริษัท พีพีซี เอเชียน อินซูเลเตอร์ จำกัด (PPCAI) ก่อตั้งขึ้นเมื่อวันที่ 23 กุมภาพันธ์ 2547 โดยมีทุนจดทะเบียน ณ ปัจจุบัน จำนวนทั้งสิ้น 263 ล้านบาท PPCAI เป็นบริษัทร่วมทุนระหว่างบริษัท เอเชียน อินซูเลเตอร์ จำกัด (มหาชน) และบริษัท PPC Insulators Holding GmbH (PPC) ประเทศออสเตรีย โดยมีสัดส่วนการถือหุ้นในอัตราร้อยละ 25.10 และร้อยละ 74.90 ตามลำดับ โดย PPC ลงทุนผ่านบริษัทย่อยที่ PPC ถือหุ้นอยู่ร้อยละ 100 ได้แก่บริษัท Porzellanfabrik Frauenthal Insulators GmbH (PFI) ซึ่งเป็นบริษัทผู้ผลิตและจำหน่ายลูกถ้วยไฟฟ้าในทวีปยุโรป มีสำนักงานใหญ่ตั้งอยู่ที่ประเทศออสเตรีย

บริษัทและ PPC ได้ร่วมลงนามในสัญญาร่วมทุนเมื่อวันที่ 30 มกราคม 2547 โดยมีวัตถุประสงค์การก่อตั้ง PPCAI เพื่อผลิตและจำหน่ายลูกถ้วยไฟฟ้าให้กับบริษัท และ PFI หรือธุรกิจอื่นที่บริษัทและ PFI ได้มีการตกลงร่วมกันในอนาคต และได้มีกำหนดเขตการค้าให้บริษัทมีสิทธิที่จะจำหน่ายสินค้าในเขตประเทศไทย ลาว พม่า กัมพูชา และเวียดนาม ในขณะที่ PFI มีสิทธิที่จะจำหน่ายสินค้าได้ในประเทศอื่นๆ ทั่วโลกยกเว้น 5 ประเทศที่ได้ให้สิทธิบริษัทเป็นผู้จำหน่ายสินค้า ทั้งนี้การกำหนดเขตการค้าจำหน่ายสินค้านี้จะต้องสอดคล้องกับแผนธุรกิจประจำปีของ PPCAI ซึ่งจะต้องกำหนดขึ้นโดยได้รับความเห็นชอบจากที่ประชุมคณะกรรมการบริษัท และที่ประชุมสามัญประจำปีผู้ถือหุ้น

สำหรับนโยบายในการผลิตและจำหน่ายสินค้านั้น PPCAI จะมุ่งเน้นการผลิตลูกถ้วยไฟฟ้าตามมาตรฐาน ANSI และ IEC ที่นอกเหนือจากผลิตภัณฑ์ที่มีอยู่แล้วในสายผลิตภัณฑ์ปัจจุบันของบริษัท จะเป็นการนำเอาเทคโนโลยีการผลิตที่มีอยู่เดิมของบริษัทมาปรับปรุงและผสมผสานกับเทคโนโลยีของทั้งสองบริษัท

### 3. การประกอบธุรกิจของแต่ละสายผลิตภัณฑ์

#### 3.1 ลักษณะผลิตภัณฑ์

ผลิตภัณฑ์ลวดด้วยไฟฟ้าจัดเป็นส่วนประกอบสำคัญของระบบการจ่ายพลังงานไฟฟ้าไปตามสายเหนือดิน (Over Head Line) ทั้งสายส่งแรงสูง (Transmission Line) และสายระบบจำหน่าย (Distribution Line) ทั้งนี้ เนื่องจากผลิตภัณฑ์ลวดด้วยไฟฟ้าเป็นผลิตภัณฑ์ที่มีหน้าที่เป็นฉนวนซึ่งช่วยป้องกันการไหลของกระแสไฟฟ้าผ่านเสาไฟฟ้าลงสู่พื้นดินและจับยึดสายไฟฟ้า เพราะถ้าปริมาณกระแสไฟฟ้ามีการรั่วและไหลลงสู่พื้นดิน อุปกรณ์ป้องกันที่ติดตั้งในระบบจำหน่ายก็จะตัดวงจรออก ทำให้การจ่ายไฟหยุดชะงักและเกิดไฟฟ้าดับเป็นบริเวณกว้าง

ลวดด้วยไฟฟ้าโดยทั่วไปจะมีลักษณะเป็นรูปแท่งหรือดัด้วยกลมมน มีครีบริหรือร่องให้สายไฟฟ้าพาดผ่าน ทำจากวัสดุที่มีสมบัติเป็นฉนวน เช่น แก้ว พอร์ซเลน และ สารประเภทพอลิเมอร์ เป็นต้น อย่างไรก็ตามในปัจจุบันลวดด้วยไฟฟ้า ซึ่งทำจากวัสดุประเภทพอร์ซเลน เป็นแบบที่ได้รับความนิยมสูงสุดและได้ถูกใช้งานอย่างแพร่หลายในทุกประเทศทั่วโลก เนื่องจากมีคุณสมบัติการเป็นฉนวนที่ดี สามารถทำให้ลวดด้วยไฟฟ้ามีคุณสมบัติได้ตามมาตรฐานกำหนด ทนทาน และมีราคาเหมาะสมสำหรับวัสดุประเภทแก้วนั้น เคยเป็นที่นิยมในอดีตตั้งแต่ประมาณปี 2390 เนื่องจากมีราคาถูกกว่าพอร์ซเลน แต่ต่อมาในช่วงปี 2420 ลวดด้วยไฟฟ้าแก้วเสื่อมความนิยมลงเนื่องจากไม่สามารถรองรับสายส่งไฟฟ้าที่มีขนาดใหญ่ขึ้นและมีกำลังไฟฟ้ามากขึ้นได้ ลวดด้วยไฟฟ้าพอร์ซเลนจึงเริ่มได้รับความนิยมมากขึ้นตามลำดับ นอกจากนี้ หลังจากช่วงเวลาดังกล่าวลวดด้วยไฟฟ้าพอร์ซเลนก็ได้มีการพัฒนาคุณภาพให้ดีขึ้นอย่างต่อเนื่อง จนกระทั่งในช่วงปี 2460 หลายประเทศจึงได้เปลี่ยนมาใช้ลวดด้วยไฟฟ้าพอร์ซเลนแทนลวดด้วยไฟฟ้าแก้วทั้งหมดทั้งการส่งไฟฟ้าแรงต่ำและแรงสูง เช่น ประเทศสหรัฐอเมริกา สำหรับวัสดุที่เป็นสารประเภทพอลิเมอร์นั้น ได้มีผู้พัฒนาขึ้นมาเพื่อใช้ทดแทนวัสดุทั้งสองประเภท แต่ไม่ได้รับความนิยมมากนักเนื่องจากมีความคงทนต่ำ และมีคุณสมบัติด้านความเป็นฉนวนลดลงเมื่ออุณหภูมิสูงขึ้น โดยทั่วไป ผลิตภัณฑ์ลวดด้วยไฟฟ้ามีอายุการใช้งานประมาณ 15-20 ปี ทั้งนี้ ขึ้นอยู่กับประเภทและสภาพแวดล้อมในการใช้งาน

ในการผลิตลวดด้วยไฟฟ้านั้น ผู้ผลิตต้องใช้เทคโนโลยีทั้งด้านวัสดุศาสตร์ ไฟฟ้า และ โลหะ เพื่อให้ได้ลวดด้วยไฟฟ้าที่มีคุณสมบัติตามที่กำหนดของมาตรฐานต่างๆ เช่น American National Standard Institute (ANSI), International Electrotechnical Commission (IEC), Australian Standard (AS) และ/หรือ มาตรฐานผลิตภัณฑ์อุตสาหกรรม (มอก.) เป็นต้น ดังนั้นในกระบวนการผลิต บริษัทจึงให้ความสำคัญกับการควบคุมคุณภาพในทุกๆ ขั้นตอนของการผลิต ซึ่งรวมถึงการควบคุมคุณภาพของวัตถุดิบทั้งทางกายภาพ และทางเคมี ไปจนถึงการตรวจสอบคุณภาพของผลิตภัณฑ์ที่ผลิตเสร็จ ในห้องทดสอบของบริษัท และในห้องทดสอบชั้นนำภายในประเทศและต่างประเทศ ทั้งนี้ ลวดด้วยไฟฟ้าที่ดีเมื่อทำการติดตั้งและใช้งานจะสามารถรองรับแรงดันไฟฟ้าขนาดต่างๆ ในระบบส่งกระแสไฟฟ้าและจำหน่ายกระแสไฟฟ้า สามารถรองรับแรงกลจากกระแสลม อุณหภูมิที่เปลี่ยนแปลง ตลอดจนน้ำหนักของสายไฟฟ้าและอุปกรณ์ในระบบไฟฟ้าต่างๆ และมีค่าความเป็นฉนวนไม่เปลี่ยนแปลง

สำหรับผลิตภัณฑ์ลวดด้วยไฟฟ้าที่บริษัทเป็นผู้ผลิตและจำหน่ายนั้นสามารถแบ่งออกได้เป็น 11 ประเภท ตามลักษณะรูปร่างและความสามารถในการรองรับกระแสไฟฟ้า ดังนี้

ประเภทของลูกถ้วยไฟฟ้า		ลักษณะการใช้งาน
1. ลูกถ้วยไฟฟ้าพอร์ชเลนแบบแขวน (Suspension Insulators)		ใช้ยึดจับสายไฟฟ้าในระบบจำหน่ายและระบบแรงดันไฟฟ้าแรงดัน 22 – 115 กิโลโวลต์
2. ลูกถ้วยไฟฟ้าแบบก้านตรง (Pin Type Insulators)		ใช้สำหรับรองรับสายไฟฟ้าในระบบจำหน่ายแรงดัน 22 – 33 กิโลโวลต์
3. ลูกถ้วยไฟฟ้าแบบแท่งก้านตรง (Pin Post Type Insulators)		ใช้สำหรับรองรับสายไฟฟ้าในระบบจำหน่ายแรงดัน 22 – 33 กิโลโวลต์
4. ลูกถ้วยไฟฟ้าแบบแท่ง (Line Post Type Insulators)		ใช้สำหรับรองรับสายไฟฟ้าในระบบจำหน่ายแรงดัน 22 – 33 กิโลโวลต์
5. อลูมินา เซรามิกส์ เคเบิล สเปเซอร์ (Alumina Ceramic Cable Spacer)		ใช้เป็นตัวยึดและยึดจับสายไฟฟ้าในจำหน่ายระบบแรงดัน 22 – 33 กิโลโวลต์
6. ลูกถ้วยไฟฟ้าแบบแท่งสำหรับสถานี ปรับเปลี่ยนแรงดันไฟฟ้า (Station Post Type Insulators)		ใช้ยึดประกอบติดกับแท่งเหล็กรองรับสายก่อนลงหม้อแปลงไฟฟ้าตามสถานีไฟฟ้าย่อย
7. ลูกถ้วยไฟฟ้าแบบยึดโยง (Strain Insulators)		ใช้เป็นตัวยึดโยงเสาไฟฟ้าในระบบจำหน่ายแรงดัน 22 – 33 กิโลโวลต์
8. ฉนวนสำหรับอุปกรณ์จับยึดสายไฟฟ้าและสาย Optic Fiber (Cleat Insulators)		ใช้เป็นฉนวนสำหรับอุปกรณ์จับยึดสายไฟฟ้าสาย Optic Fiber
9. ลูกถ้วยไฟฟ้าแบบรองรับสายไฟฟ้าใต้ดิน (Underground Cable Support)		ใช้เพื่อรองรับสายไฟฟ้าใต้ดิน
10. ลูกถ้วยไฟฟ้าแบบล้อ (Spool Insulators)		ใช้เป็นจับยึดสายไฟฟ้าในระบบจำหน่ายแรงดัน 220 – 380 โวลต์
11. ลูกถ้วยไฟฟ้าแบบฟิวส์คัตเอาท์ (Fuse Cut Out Insulators)		ใช้ในการตัดต่อระบบไฟฟ้าแรงดันสูง 22 – 33 กิโลโวลต์

ทั้งนี้ ผลิตภัณฑ์ลูกถ้วยไฟฟ้าทุกรายการที่บริษัทผลิตนั้นมีคุณสมบัติตามที่มาตรฐานไทยและสากลกำหนด เช่น American National Standard Institution (ANSI), International Electrotechnical Commission (IEC), Australian Standard (AS) และ Thailand Institution of Standard (TIS) เป็นต้น นอกจากนี้ ผลิตภัณฑ์ทั้งหมดของบริษัทยังได้รับการรับรองระบบบริหารงานคุณภาพตามมาตรฐานเลขที่ มอก./ISO 9001:2000 ปัจจุบัน บริษัทนับเป็นผู้ผลิตลูกถ้วยไฟฟ้าเพียงรายเดียวในประเทศไทย ที่มีสินค้ามาตรฐานครบทุกรายการสำหรับการใช้งานในกิจการไฟฟ้าในประเทศ



บริษัทได้รับการส่งเสริมการลงทุนจากคณะกรรมการส่งเสริมการลงทุน (Board of Investment of Thailand: BOI ตามพระราชบัญญัติส่งเสริมการลงทุน พ.ศ. 2520 โดยมีรายละเอียดที่สำคัญ สรุปได้ดังนี้

บริษัท	1. บัตรส่งเสริมเลขที่	2. วันที่เริ่มใช้สิทธิในบัตรส่งเสริม	3. เพื่อส่งเสริมการลงทุนในกิจการ	4. วันที่ครบกำหนดตามข้อ 5.1 และ 5.2
บมจ. เอเชียน อินซูเลเตอร์	1025/2541	24 มกราคม 2544	ผลิตลูกถ้วยไฟฟ้า	23 มกราคม 2552
	1115(2)/2548	28 กุมภาพันธ์ 2548	ผลิตดินผสมสำเร็จ	27 กุมภาพันธ์ 2556
	1116(2)/2549	30 มกราคม 2552	ผลิตลูกถ้วยไฟฟ้า	29 มกราคม 2560
<p>5. สิทธิและประโยชน์ที่สำคัญที่ได้รับการส่งเสริม</p> <p>5.1. ได้รับยกเว้นภาษีเงินได้นิติบุคคลสำหรับกำไรสุทธิที่ได้จากการประกอบกิจการที่ได้รับการส่งเสริมเป็นเวลา 8 ปี โดยที่บัตรส่งเสริมเลขที่ 1115(2)/2548 และ 1116(2)/2549 มีการจำกัดวงเงินได้รับยกเว้นภาษีเงินได้นิติบุคคลไม่เกิน 18 ล้านบาทและ 88 ล้านบาท ตามลำดับ</p> <p>5.2. ได้รับยกเว้นไม่ต้องนำเงินปันผลจากกิจการที่ได้รับการส่งเสริมซึ่งได้รับยกเว้นภาษีเงินได้นิติบุคคลตามข้อ 5.1. ไปรวมคำนวณเพื่อเสียภาษีเงินได้ตลอดระยะเวลาที่ได้รับการส่งเสริมทุกบัตรส่งเสริม</p> <p>5.3. ได้รับลดหย่อนภาษีเงินได้นิติบุคคล สำหรับกำไรสุทธิที่ได้รับจากการลงทุนในอัตราร้อยละ 50 นับแต่วันที่พ้นกำหนดตามข้อ 5.1. เป็นระยะเวลา 5 ปี เฉพาะบัตรส่งเสริมเลขที่ 1025/2541</p> <p>5.4. ได้รับอนุญาตให้หักค่าขนส่ง ค่าไฟฟ้า และค่าน้ำประปา สองเท่าของค่าใช้จ่ายดังกล่าว นับแต่วันที่เริ่มมีรายได้จากการประกอบกิจการ เป็นระยะเวลา 10 ปี เฉพาะบัตรส่งเสริมเลขที่ 1025/2541</p> <p>5.5. ได้รับอนุญาตให้นำผลขาดทุนประจำปีที่เกิดขึ้นในระหว่างเวลาได้รับยกเว้นภาษีเงินได้ตามข้อ 5.1. ไปหักออกจากกำไรสุทธิที่เกิดขึ้น นับแต่วันที่พ้นกำหนดเวลาชกเว้นภาษีเงินได้นิติบุคคล เป็นเวลา 5 ปี โดยจะเลือกหักจากกำไรสุทธิของปีใดปีหนึ่งหรือหลายปีก็ได้ ทุกบัตรส่งเสริม</p>				

### 3.2 การตลาดและภาวะการแข่งขัน

#### ภาวะอุตสาหกรรม

อุตสาหกรรมลูกถ้วยไฟฟ้า เป็นอุตสาหกรรมที่ต่อเนื่องมาจากอุตสาหกรรมไฟฟ้า เนื่องจากลูกถ้วยไฟฟ้าเป็นผลิตภัณฑ์ที่ใช้ประกอบในระบบการส่งและจำหน่ายไฟฟ้า การเปลี่ยนแปลงของอุปสงค์และอุปทานต่อพลังงานไฟฟ้าย่อมส่งผลกระทบต่อเนื่องมายังอุตสาหกรรมลูกถ้วยไฟฟ้า

#### โครงสร้างกิจการไฟฟ้าในปัจจุบัน

การจัดการไฟฟ้า เริ่มต้นตั้งแต่โรงไฟฟ้าซึ่งมักมีสถานที่ตั้งอยู่ห่างไกลจากชุมชนทำการผลิตไฟฟ้า จากนั้นจึงทำการจัดส่งกำลังไฟฟ้าที่ผลิตได้ผ่านระบบสายส่งไฟฟ้าแรงสูงมายังบริเวณที่มีความต้องการใช้ไฟฟ้า เช่นชุมชน หรือนิคมอุตสาหกรรม จากนั้นจึงทำการแปลงแรงดันไฟฟ้าให้ต่ำลงมา และจัดจำหน่ายผ่านระบบจำหน่ายไฟฟ้าแรงต่ำให้แก่ผู้ใช้ต่อไป หากพิจารณากิจกรรมการจัดการไฟฟ้าให้แก่ผู้บริโภคในลักษณะดังกล่าว เราจึงสามารถแบ่งโครงสร้างของกิจการไฟฟ้าออกเป็น 3 ระบบหลักคือ ระบบผลิต (Generation) ระบบส่ง (Transmission) ระบบจำหน่าย (Distribution) ตามลำดับ

ในปัจจุบันระบบผลิตไฟฟ้าส่วนใหญ่และระบบส่งไฟฟ้าทั้งหมดของประเทศไทยอยู่ในความดูแลของการไฟฟ้าฝ่ายผลิต (กฟผ.) ส่วนระบบจำหน่ายไฟฟ้าและการบริการ นั้นอยู่ในความดูแลของการไฟฟ้าส่วนภูมิภาค (กฟภ.) และการไฟฟ้านครหลวง (กฟน.) โดย กฟผ.ทำการผลิตและส่งไฟฟ้าเกือบทั้งหมดเพื่อขายให้แก่ กฟภ.และ กฟน. เพื่อจัดจำหน่ายให้แก่ผู้ใช้ต่อไป ส่วน กฟน. รับผิดชอบการจัดจำหน่ายไฟฟ้าให้แก่ผู้ใช้ไฟฟ้าในเขตกรุงเทพฯ นนทบุรี และสมุทรปราการ

ในขณะที่ กฟภ. รับผิดชอบในเขตจังหวัดอื่นๆ ที่เหลือทั้งหมดของประเทศ ซึ่งจะครอบคลุมพื้นที่ประมาณ 510,000 ตารางกิโลเมตร หรือคิดเป็นร้อยละ 99 ของพื้นที่ทั่วประเทศ ในปัจจุบัน ระบบส่งไฟฟ้าของประเทศอยู่ในระดับที่ไม่เพียงพอซึ่ง กฟภ.กำลังอยู่ในการขยายสายส่งไฟฟ้าแรงสูง และในการขยายระบบการส่งไฟฟ้าแต่ละครั้งนั้น จะต้องใช้จำนวนลูกถ้วยไฟฟ้า โดยลูกถ้วยไฟฟ้าส่วนใหญ่ที่ใช้จะเป็นลูกถ้วยไฟฟ้าชนิดที่ทนต่อแรงดันไฟฟ้าในระดับสูง จึงอาจสรุปได้ว่า ตลาดของอุตสาหกรรมลูกถ้วยไฟฟ้าในประเทศไทย จะพึ่งพิงความต้องการจากระบบจำหน่ายไฟฟ้าของประเทศ ซึ่งอยู่ในความดูแลของ กฟผ. กฟภ. และ กฟน. เป็นหลัก สำหรับตลาดส่วนที่เหลืออีกเพียงเล็กน้อยนั้นเป็นของกลุ่มผู้รับเหมา ซึ่งส่วนหนึ่งเป็นกลุ่มที่รับเหมางานปักเสา พาดสาย และพัฒนาสาธารณูปโภค ให้กับชุมชนขนาดใหญ่ เช่น หมู่บ้านจัดสรร และนิคมอุตสาหกรรม อีกส่วนหนึ่งเป็นกลุ่มผู้รับเหมาที่รับเหมางานปักเสา พาดสาย ให้กับ กฟผ. กฟน. และ กฟภ.

#### ขนาดของตลาดลูกถ้วยไฟฟ้าและแนวโน้มการขยายตัวของอุตสาหกรรมลูกถ้วยไฟฟ้า

ในปัจจุบัน ขนาดของตลาดลูกถ้วยไฟฟ้าในประเทศไทยนั้น มีมูลค่าโดยประมาณ 1,500 ล้านบาท หรือ คิดเป็นร้อยละ 7-10 ของงบประมาณการปรับปรุงและพัฒนาาระบบไฟฟ้าของ กฟภ. และ กฟน. ในแต่ละปี ทั้งนี้การขยายตัวของอุตสาหกรรมขึ้นอยู่กับปัจจัยสำคัญ ได้แก่ การขยายระบบไฟฟ้าของ กฟภ. และ กฟน. เพื่อให้มีความมั่นคง เพียงพอ และเชื่อถือได้เพื่อรองรับความต้องการไฟฟ้าสูงสุดที่เพิ่มสูงขึ้น และมีเครือข่ายครอบคลุมไปถึงครัวเรือนของประชาชนทั่วประเทศ

สำหรับแนวโน้มการขยายตัวของอุตสาหกรรมลูกถ้วยไฟฟ้านั้น คาดว่าจะขยายตัวเพิ่มขึ้นอีกตามแนวโน้มความต้องการพลังงานไฟฟ้าของประเทศที่เพิ่มขึ้น และ จำนวนครัวเรือนของประชาชนที่เพิ่มขึ้น ตามสภาพเศรษฐกิจซึ่งมีการขยายตัวอย่างต่อเนื่อง

#### แนวโน้มความต้องการพลังงานไฟฟ้าสูงสุดในอนาคต

การพยากรณ์การใช้ไฟฟ้าเป็นหน้าที่โดยตรงของคณะกรรมการการพยากรณ์ความต้องการไฟฟ้า ซึ่งประกอบด้วยผู้แทนการไฟฟ้าทั้ง 3 แห่ง ผู้แทนหน่วยงานราชการที่เกี่ยวข้อง ได้แก่ กรมพัฒนาและส่งเสริมพลังงาน สำนักงานคณะกรรมการพัฒนาการเศรษฐกิจและสังคมแห่งชาติ สำนักงานสถิติแห่งชาติ สำนักงานคณะกรรมการนโยบายพลังงานแห่งชาติ รวมทั้งผู้ผลิตไฟฟ้าเอกชน ผู้ใช้ไฟฟ้า ได้แก่ ผู้แทนจากสภาอุตสาหกรรมแห่งประเทศไทย หอการค้าไทย และผู้ทรงคุณวุฒิ โดยมีผู้แทนสำนักงานคณะกรรมการนโยบายพลังงานแห่งชาติทำหน้าที่ฝ่ายเลขานุการ ตัวเลขการพยากรณ์การใช้ไฟฟ้าเป็นงานที่มีความสำคัญอย่างมากต่อการวางแผนและกำหนดนโยบายทางด้านไฟฟ้าของประเทศ เพื่อให้การไฟฟ้าฝ่ายผลิตแห่งประเทศไทย (กฟผ.) การไฟฟ้านครหลวง (กฟน.) และการไฟฟ้าส่วนภูมิภาค (กฟภ.) นำไปใช้ในการวางแผนขยายกำลังผลิตไฟฟ้า ระบบสายส่ง และระบบสายจำหน่ายไฟฟ้า เพื่อรองรับความต้องการไฟฟ้าที่จะเกิดขึ้นในอนาคตได้อย่างพอเพียง

### **3.3 สถานะการแข่งขันในอุตสาหกรรมลูกถ้วยไฟฟ้า**

ปัจจุบันมีผลิตภัณฑ์ประเภทลูกถ้วยไฟฟ้าพอร์ซเลน ที่มีการกำหนดมาตรฐานผลิตภัณฑ์อุตสาหกรรมแล้ว จำนวน 7 มาตรฐาน ซึ่งประกอบด้วยรูปแบบผลิตภัณฑ์ประมาณ 21 รูปแบบ ดังนี้

1. มอก. 227-2525 ลูกถ้วยล้อย : พอร์ซเลน ซึ่งผลิตภัณฑ์ดังกล่าวแบ่งย่อย ออกได้เป็น 2 รูปแบบ
2. มอก. 279-2525 ลูกถ้วยก้านตรง : พอร์ซเลน ซึ่งผลิตภัณฑ์ดังกล่าวแบ่งย่อย ออกได้เป็น 3 รูปแบบ
3. มอก. 280-2529 ลูกถ้วยยึดโยง : พอร์ซเลน ซึ่งผลิตภัณฑ์ดังกล่าวแบ่งย่อย ออกได้เป็น 4 รูปแบบ



4. มอก. 354-2528 ลูกถ้วยแขวน : ปอร์ซเลน ซึ่งผลิตภัณฑ์ดังกล่าวแบ่งย่อย ออกได้เป็น 5 รูปแบบ
5. มอก. 1251-2537 ลูกถ้วยแท่งก้านตรง : ปอร์ซเลน ซึ่งผลิตภัณฑ์ดังกล่าวแบ่งย่อย ออกได้เป็น 3 รูปแบบ
6. มอก. 1077-2535 ลูกถ้วยแท่ง : ปอร์ซเลน ซึ่งผลิตภัณฑ์ดังกล่าวแบ่งย่อย ออกได้เป็น 3 รูปแบบ
7. มอก. 326-2525 ลูกถ้วยยึดสาย : ปอร์ซเลน

ปัจจุบันมีผู้ผลิตลูกถ้วยไฟฟ้าที่มีผลิตภัณฑ์ที่ได้รับอนุญาตให้ใช้เครื่องหมายมาตรฐานผลิตภัณฑ์อุตสาหกรรมดังกล่าวข้างต้นแล้ว จำนวน 6 ราย โดยบริษัทมีรูปแบบผลิตภัณฑ์ที่ได้รับอนุญาตให้ใช้เครื่องหมายมาตรฐานผลิตภัณฑ์อุตสาหกรรมสูงสุด คือมีจำนวนถึง 18 รูปแบบ

ทั้งนี้ นอกเหนือจากการที่บริษัทมีรูปแบบของผลิตภัณฑ์ที่ได้รับอนุญาตให้ใช้เครื่องหมายมาตรฐานผลิตภัณฑ์อุตสาหกรรมมากที่สุดแล้ว ผลิตภัณฑ์ของบริษัทยังได้รับการยอมรับจากลูกค้ากลุ่มเป้าหมายเป็นอย่างดี

### 3.4 การลงทุนในการวิจัยและพัฒนาเทคโนโลยีในการผลิตและตรวจสอบคุณภาพ

เนื่องจากการผลิตและตรวจสอบคุณภาพลูกถ้วยไฟฟ้าจำเป็นต้องใช้เทคโนโลยีเฉพาะด้านและเทคโนโลยีดังกล่าวไม่มีการซื้อขายกันในตลาดโลก บริษัทจำเป็นต้องดำเนินการพัฒนาเทคโนโลยีขึ้นมาเอง ซึ่งบริษัทมีการวิจัยและพัฒนาด้านเทคโนโลยีอย่างต่อเนื่องเป็นระยะเวลานานกว่า 25 ปี โดยฝ่ายวิจัยและพัฒนาของบริษัท และสถาบันวิจัยทั้งในและต่างประเทศที่บริษัทได้จ้างให้ทำการวิจัยและพัฒนาผลิตภัณฑ์ของบริษัท นอกจากนี้ บริษัทยังมีผู้เชี่ยวชาญทางด้านพลังงานไฟฟ้าจากสถาบันการศึกษาต่างๆ นักธรณีวิทยา นักวิจัยเซรามิกส์ และวิศวกรให้คำแนะนำและพัฒนาระบบการผลิต เพื่อให้สินค้าลูกถ้วยไฟฟ้าที่ผลิตได้ของบริษัทมีมาตรฐานสากลและมีการรับรองมาตรฐานการผลิต และมีเทคโนโลยีการผลิตที่ทันสมัย เทียบเท่ากับลูกถ้วยไฟฟ้าของต่างประเทศ เช่น ประเทศสหรัฐอเมริกา และประเทศญี่ปุ่น เป็นต้น นอกจากนี้ หลังจากบริษัทได้ร่วมทุนกับ PPC ซึ่งเป็นผู้ผลิตลูกถ้วยไฟฟ้าชั้นนำของโลก PPCAI ซึ่งเป็นบริษัทร่วมของบริษัทยังได้รับการสนับสนุนและพัฒนาการผลิตตามสัญญาร่วมทุน

### 3.5 คุณภาพของผลิตภัณฑ์

บริษัทให้ความสำคัญกับการวิจัยและพัฒนา เพื่อให้สินค้าหรือผลิตภัณฑ์ของบริษัททุกชนิดเป็นผลิตภัณฑ์ที่มีคุณภาพตามมาตรฐานสากล และมีอายุการใช้งานที่ยาวนาน โดยสนับสนุนให้มีการค้นคว้าเพื่อปรับปรุงและพัฒนาคุณภาพของผลิตภัณฑ์อย่างสม่ำเสมอ ตลอดจนมีระบบการควบคุมคุณภาพที่ดี โดยผลิตภัณฑ์ต่างๆ ขึ้นจะต้องผ่านการทดสอบคุณสมบัติทุกชนิดตามที่มีมาตรฐานกำหนด โดยนำไปผ่านกระบวนการตรวจสอบคุณภาพของบริษัท นอกจากนี้ เพื่อเพิ่มความเชื่อมั่นของลูกค้าที่มีต่อคุณภาพของผลิตภัณฑ์ บริษัทยังได้ทำการสุ่มตัวอย่างผลิตภัณฑ์ไปทดสอบตามมาตรฐานสากลที่คณะวิศวกรรมศาสตร์ จุฬาลงกรณ์มหาวิทยาลัย เป็นประจำทุกเดือน ในทุกๆ Batch ของการผลิต นอกจากนี้ สำหรับผลิตภัณฑ์ที่ต้องทำการทดสอบที่ระดับแรงดันไฟฟ้าที่สูงมาก ซึ่งห้องทดสอบภายในประเทศไม่สามารถทำได้นั้น บริษัทจะส่งผลิตภัณฑ์ไปทำการทดสอบที่ห้องทดสอบที่มีชื่อเสียงในต่างประเทศ นอกจากนี้ บริษัทยังให้ความสำคัญในการรักษาคุณภาพของสินค้าจนถึงมือลูกค้า โดยบริษัทได้ออกแบบบรรจุภัณฑ์อย่างดีเพื่อลดการแตกหักเสียหายที่จะเกิดกับผลิตภัณฑ์ขณะขนส่งไปยังคลังสินค้าของลูกค้า

### 3.6 รูปแบบของสินค้าที่หลากหลาย

บริษัทสามารถผลิตสินค้าหรือผลิตภัณฑ์ได้หลากหลายรูปแบบ โดยแต่ละแบบได้รับการออกแบบให้เหมาะกับการติดตั้งใช้งาน ทั้งในระบบสายส่งไฟฟ้าแรงสูงและระบบจำหน่ายไปยังครัวเรือนและอุตสาหกรรม ซึ่งสามารถตอบสนองความต้องการใช้งานของลูกค้าได้เป็นอย่างดี

### 3.7 การตั้งราคาผลิตภัณฑ์อย่างเหมาะสม

เนื่องจากบริษัทมีการจัดการการผลิตที่ดี ใช้เทคโนโลยีขั้นสูง ทำให้สามารถขายสินค้าหรือผลิตภัณฑ์ในราคาที่เหมาะสมและแข่งขันได้ในตลาดโลก

### 3.8 ลักษณะของลูกค้ากลุ่มเป้าหมาย

ลูกค้ากลุ่มเป้าหมายหลักของบริษัท คือ กฟภ. และ กฟน. และลูกค้ากลุ่มเป้าหมายรอง ได้แก่ ผู้รับเหมา ซึ่งรับเหมางานปักเสาและพาดสายจาก กฟภ. และ กฟน.

### 3.9 กลยุทธ์และนโยบายทางการตลาดที่สำคัญ

#### นโยบายผลิตภัณฑ์

บริษัทให้ความสำคัญเกี่ยวกับคุณภาพของสินค้าหรือผลิตภัณฑ์ของบริษัท โดยบริษัทมีการค้นคว้าเพื่อปรับปรุงและพัฒนาคุณภาพของผลิตภัณฑ์อย่างสม่ำเสมอ ตลอดจนจัดให้มีระบบการควบคุมคุณภาพที่ดี นอกจากนี้ เพื่อเพิ่มความเชื่อมั่นของลูกค้าที่มีต่อคุณภาพของผลิตภัณฑ์ บริษัทยังได้ส่งตัวอย่างผลิตภัณฑ์ในแต่ละล็อตของการผลิต ไปทดสอบตามมาตรฐานสากลที่คณะวิศวกรรมศาสตร์ จุฬาลงกรณ์มหาวิทยาลัย และห้องทดสอบที่มีชื่อเสียงในต่างประเทศ ดังที่ได้กล่าวมาแล้วในตอนต้น

#### นโยบายราคา

การตั้งราคาของบริษัทจะอ้างอิงกับระบบการจัดซื้อลูกถ้วยไฟฟ้าของลูกค้ากลุ่มเป้าหมายหลักของบริษัท ได้แก่ กฟภ. และ กฟน. ซึ่งมีระบบการจัดซื้อลูกถ้วยไฟฟ้า โดยจะมีการกำหนดราคาฐานซึ่งเป็นราคาที่อ้างอิงกับตลาดโลกไว้แล้ว ให้เอกชนส่งราคาประมูลเข้ามา ซึ่งที่ผ่านมา นั้น ราคาประมูลที่บริษัทเสนอให้กับลูกค้าจะใกล้เคียงกับราคาตลาดโลก

#### นโยบายการจำหน่ายและช่องทางการจำหน่าย

บริษัทจำหน่ายลูกถ้วยไฟฟ้าให้กับลูกค้ากลุ่มเป้าหมายหลักของบริษัท โดยวิธีการยื่นซองประมูลราคา และ/หรือวิธีการอื่นๆ ซึ่งลูกค้ากลุ่มเป้าหมายหลักของบริษัทเป็นผู้กำหนด สำหรับลูกค้ากลุ่มเป้าหมายรองนั้น ลูกค้าจะเป็นฝ่ายติดต่อเข้ามายังบริษัทเพื่อให้ยื่นข้อเสนอด้านราคา ก่อนที่จะทำการสั่งซื้อต่อไป

### 3.10 การจัดหาผลิตภัณฑ์

ปัจจุบัน บริษัทมีโรงงานสำหรับผลิตลูกถ้วยไฟฟ้า จำนวน 1 แห่ง ตั้งอยู่ที่ ต. บ้านหม้อ อ. พรหมบุรี จ. สิงห์บุรี ทั้งนี้ ปัจจุบัน โรงงานดังกล่าวมีกำลังการผลิต 12,000 ตันต่อปี

สำหรับนโยบายในการปรับปรุงประสิทธิภาพของการผลิตและการซ่อมบำรุงนั้น บริษัทกำหนดให้มีช่วงเวลาที่ยุคเดินเครื่องจักรเพื่อปรับปรุงประสิทธิภาพของการผลิตและการซ่อมบำรุงประมาณ 2 สัปดาห์ต่อปี

วัตถุดิบหลักที่ใช้ในการผลิตลูกถ้วยไฟฟ้า ได้แก่ ดิน วัตถุดิบที่ใช้ผสมในดิน วัสดุประกอบลูกถ้วยไฟฟ้า (Hardware) และแก๊สเชื้อเพลิง โดยบริษัทมีระเบียบปฏิบัติในการจัดหาวัตถุดิบเหล่านั้น โดยกำหนดให้พนักงานของบริษัท

ทำการตรวจสอบผู้ขายตามช่วงเวลาที่กำหนด (Supplier Assessment) ปีละ 1 ครั้ง เพื่อให้แน่ใจว่าผู้ขายหรือผู้จัดจำหน่ายยังคงรักษาคุณภาพของสินค้าและบริการ และมีกำลังการผลิตเพียงพอ ตามที่บริษัทต้องการเสมอ ทั้งนี้ บริษัทมีวิธีการในการจัดหาวัตถุดิบหลักดังต่อไปนี้

- ดิน (Clay) เป็นวัตถุดิบที่สามารถจัดหาได้จากแหล่งภายในประเทศทั้งหมด โดยสั่งซื้อจากผู้ประกอบการเหมืองแร่ดินซึ่งกระจายตัวกันอยู่ตามแหล่งดินต่างๆ ในประเทศ สำหรับดินประเภทประเภทดินแม่ทานั้น สามารถจัดหาได้จากแหล่งในจังหวัดลำปาง และจังหวัดระนอง ส่วนดินเหนียว (Plastic Clay) และดินดำ (Ball Clay) นั้นสามารถจัดหาได้จากแหล่งในจังหวัดสุราษฎร์ธานี และนครศรีธรรมราช ทั้งนี้ ปริมาณดินสำรองที่สามารถนำไปใช้ผลิตลูกถ้วยไฟฟ้าในแต่ละแหล่งนั้น ยังมีเหลืออีกเป็นจำนวนมาก
- วัตถุดิบที่ใช้ผสมในดิน เช่น อลูมินาออกไซด์ (Alumina Oxide) หินฟันม้า (Feldspar) หินผุ (China Stone) ดินขาว (Kaolin) ทราชแก้ว (Silica Sand) และ Talcum ซึ่งเป็นวัตถุดิบที่ใช้ผสมในดินเพื่อให้ดินมีคุณสมบัติการเกาะยึดและแข็งแรง มีอยู่ในหลายจังหวัดของประเทศ เช่น หินฟันม้าจากจังหวัดตากและจังหวัดราชบุรี ดินขาวจากจังหวัดระนอง หินผุจากจังหวัดลำปาง เป็นต้น วัตถุดิบเหล่านี้บางส่วนสามารถจัดหาได้จากแหล่งภายในประเทศ อย่างไรก็ตาม วัตถุดิบบางประเภทที่จำเป็นต้องนำเข้าจากต่างประเทศ เนื่องจากเป็นแร่ที่ไม่มีอยู่ในประเทศไทย เช่น อลูมินาออกไซด์ จึงต้องมีการนำเข้าจากประเทศญี่ปุ่น ออสเตรเลีย และอินเดีย
- วัสดุประกอบ (Hardware) ได้แก่ วัสดุที่ใช้เป็นส่วนประกอบโลหะของลูกถ้วยไฟฟ้า เช่น เหล็กเกาะยึดลูกถ้วยเหล็กปิดหัวท้ายลูกถ้วย เป็นต้น บริษัทสั่งซื้อวัสดุประกอบจากทั้งภายในประเทศและต่างประเทศ โดยบริษัทจะติดต่อผู้ผลิตโดยตรง เช่น โรงงานเหล็กหล่อ หรือเหล็กปั๊มขึ้นรูป โดยผู้ผลิตดังกล่าวจะต้องเข้าใจถึงความต้องการในคุณสมบัติต่างๆ ของลูกถ้วยไฟฟ้า เพื่อป้องกันไม่ให้เกิดความผิดพลาดในการผลิตซึ่งจะมีผลกระทบต่อคุณสมบัติของลูกถ้วยไฟฟ้า
- แก๊สเชื้อเพลิง (Liquid Petroleum Gas) เพื่อใช้เป็นเชื้อเพลิงสำหรับเตาเผาผลิตลูกถ้วยไฟฟ้าบริษัทสามารถจัดหาได้จากผู้จัดจำหน่ายภายในประเทศ ซึ่งมีจำนวนหลายราย

วัตถุดิบที่บริษัทซื้อจากผู้จัดจำหน่ายวัตถุดิบแต่ละรายนั้น เป็นวัตถุดิบที่สามารถจัดซื้อได้จากผู้ผลิตรายอื่นๆ ที่มีอยู่ในตลาด บริษัทจะพิจารณาคัดเลือกซื้อวัตถุดิบจากผู้จัดจำหน่ายวัตถุดิบที่มีผลิตภัณฑ์ที่มีคุณภาพตามมาตรฐานที่บริษัทเป็นผู้กำหนด และมีการเสนอราคา รวมทั้งเงื่อนไขต่างๆ ได้อย่างเหมาะสมที่สุด

### 3.11 ผลกระทบต่อสิ่งแวดล้อม

กระบวนการผลิตของบริษัท มีผลกระทบต่อสิ่งแวดล้อมอยู่ในระดับต่ำ เนื่องจากวัตถุดิบหลักของบริษัทไม่มีลักษณะเป็นสารเคมีที่มีผลกระทบต่อสภาวะอากาศและน้ำแต่อย่างใด อย่างไรก็ตาม บริษัทได้ให้ความสำคัญกับปัญหาในด้านผลกระทบต่อสิ่งแวดล้อมและความปลอดภัยจากการปฏิบัติงานของพนักงาน โดยการจัดการระบบการผลิตที่ดี ภายในกระบวนการผลิต และมีการฝึกอบรมให้พนักงานเข้าใจระบบการทำงาน รวมทั้งการตรวจสอบสุขภาพของพนักงานเป็นประจำ นอกจากนี้ น้ำที่ใช้เป็นส่วนหนึ่งของการผลิต ทางบริษัทมีระบบกำจัดน้ำเสียที่ได้มาตรฐาน ทำให้ไม่เกิดปัญหาทางด้านมลภาวะต่อสิ่งแวดล้อม

ทั้งนี้ ได้มีหน่วยงานราชการ คือ กองตรวจสิ่งแวดล้อมโรงงาน กรมโรงงานอุตสาหกรรมคอยควบคุมดูแล ส่งเจ้าหน้าที่เข้ามาตรวจสอบมลภาวะต่อสิ่งแวดล้อมอย่างสม่ำเสมอ โดยประมาณ ปีละ 1-2 ครั้ง และที่ผ่านมายังไม่เคยมี

หนังสือแจ้งว่าบริษัททำให้เกิดปัญหาทางด้านมลภาวะต่อสิ่งแวดล้อมแต่อย่างใด และจากผลการบันทึกการตรวจโรงงานที่ผ่านมาระบุว่าบริษัทมีระบบกำจัดมลภาวะและรักษาสิ่งแวดล้อมเป็นไปตามมาตรฐาน

นอกจากนี้ บริษัทยังได้จัดให้มีการตรวจวิเคราะห์สภาพแวดล้อมการทำงานเป็นประจำโดยเป็นการดำเนินการตรวจวิเคราะห์โดยเจ้าหน้าที่จากศูนย์ความปลอดภัยในการทำงาน และศูนย์อนามัยสิ่งแวดล้อมเขต จังหวัดสิงห์บุรี ซึ่งจะมีการเก็บตัวอย่างน้ำเพื่อวิเคราะห์ปริมาณของเสียที่ปล่อยจากโรงงาน การตรวจระดับแสงสว่าง การตรวจวัดระดับความดังของเสียง และการตรวจวัดระดับความร้อน

รถยนต์ รถบรรทุก และเครื่องจักรขนาดใหญ่ ของบริษัทฯ ใช้น้ำมัน แก๊สโซฮอล์ และน้ำมัน ไบโอดีเซล เป็นเชื้อเพลิง เพื่อช่วยลดภาวะโลกร้อน ลดการนำเข้าน้ำมันจากต่างประเทศ ช่วยพัฒนาเศรษฐกิจ และลดไอเสียจากเครื่องยนต์

### 3.11 บริษัทย่อย

**บริษัท เอไอ เอนจิเนียริ่ง เซอร์วิสเซส จำกัด (AIES)** ชื่อเดิมคือ บริษัท อิเล็กทริกอล โปรเจกส์ จำกัด (EPC) ก่อตั้งขึ้นเมื่อวันที่ 17 กันยายน 2535 โดยมีวัตถุประสงค์เพื่อดำเนินธุรกิจรับเหมาก่อสร้างและติดตั้งสถานีไฟฟ้าย่อยและสายส่งกำลังไฟฟ้า ในปี 2549 บริษัท AI ได้เพิ่มสัดส่วนการลงทุนในบริษัท AIES เป็นถือหุ้นในสัดส่วนร้อยละ 99.84 ของทุนจดทะเบียนจำนวนทั้งสิ้น 200 ล้านบาท

**บริษัท เอไอ โลจิสติกส์ จำกัด (AIL)** ก่อตั้งขึ้นเมื่อเดือนกุมภาพันธ์ 2549 มีทุนจดทะเบียนจำนวนทั้งสิ้น 80 ล้านบาท โดยบริษัท เอเชีย อินซูเลเตอร์ จำกัด (มหาชน) ได้ลงทุนในสัดส่วนร้อยละ 84.50 มีวัตถุประสงค์เพื่อประกอบธุรกิจขนส่งสินค้าทางบกและทางทะเล ซึ่งบริษัทได้รับสิทธิในบัตรส่งเสริมการลงทุน จากคณะกรรมการส่งเสริมการลงทุน (BOI) ในกิจการเรือขนส่งทางทะเล โดยการยกเว้นภาษีเงินได้ของบริษัท เป็นเงินจำนวน 209 ล้านบาท

**บริษัท เอไอ เอนเนอร์จี้ จำกัด (AIE)** ก่อตั้งขึ้นเมื่อเดือนตุลาคม 2549 มีทุนจดทะเบียนจำนวนทั้งสิ้น 300 ล้านบาท โดย บริษัท เอเชีย อินซูเลเตอร์ จำกัด (มหาชน) ถือหุ้นในสัดส่วนร้อยละ 81 มีวัตถุประสงค์เพื่อประกอบกิจการผลิตและจำหน่ายน้ำมันพืชและพลังงานทดแทน น้ำมัน ไบโอดีเซล โดยมีโรงงานผลิตตั้งอยู่ที่อำเภอกระทุ่มแบน จังหวัดสมุทรสาคร

**บริษัท เอไอ พอร์ตส์ แอนด์ เทอร์มินัลส์ จำกัด (AIP)** ก่อตั้งขึ้นเมื่อ พ.ศ. 2550 มีทุนจดทะเบียนจำนวนทั้งสิ้น 255 ล้านบาท โดย บริษัท เอเชีย อินซูเลเตอร์ จำกัด (มหาชน) ถือหุ้นในสัดส่วนร้อยละ 92.53 มีวัตถุประสงค์เพื่อประกอบกิจการบริการท่าเทียบเรือ คลังสินค้า โดยมีท่าเรือและคลังสินค้าที่จังหวัดสมุทรสาคร และจังหวัดชุมพร

### 3.12 บริษัทร่วมทุน

บริษัท พีพีซี เอเชียน อินซูเลเตอร์ จำกัด (PPCAI) ก่อตั้งขึ้นเมื่อวันที่ 23 กุมภาพันธ์ 2547 โดยมีทุนจดทะเบียนจำนวนทั้งสิ้น 263 ล้านบาท PPCAI เป็นบริษัทร่วมทุนระหว่างบริษัท เอเชียน อินซูเลเตอร์ จำกัด (มหาชน) และบริษัท PPC Insulators Holding GmbH (PPC) ประเทศออสเตรีย โดยมีสัดส่วนการถือหุ้นในอัตราร้อยละ 25.10 และร้อยละ 74.90 ตามลำดับ โดย PPC ลงทุนผ่านบริษัทย่อยที่ PPC ถือหุ้นอยู่ร้อยละ 100 ได้แก่บริษัท Porzellanfabrik Frauenthal Insulators GmbH (PFI) ซึ่งเป็นบริษัทผู้ผลิตและจำหน่ายลูกถ้วยไฟฟ้าในทวีปยุโรป มีสำนักงานใหญ่ตั้งอยู่ที่ประเทศออสเตรีย

บริษัทและ PPC ได้ร่วมลงนามในสัญญาร่วมทุนเมื่อวันที่ 30 มกราคม 2547 โดยมีวัตถุประสงค์การก่อตั้ง PPCAI เพื่อผลิตและจำหน่ายลูกถ้วยไฟฟ้าให้กับบริษัท และ PFI หรือธุรกิจอื่นที่บริษัทและ PFI ได้มีการตกลงร่วมกันในอนาคต และได้มีกำหนดเขตการค้าให้บริษัทมีสิทธิที่จะจำหน่ายสินค้าในเขตประเทศไทย ลาว พม่า กัมพูชา และเวียดนาม ในขณะที่ PFI มีสิทธิที่จะจำหน่ายสินค้าได้ในประเทศอื่นๆ ทั่วโลกยกเว้น 5 ประเทศที่ได้ให้สิทธิบริษัทเป็นผู้จำหน่ายสินค้า ทั้งนี้การกำหนดเขตการค้าจำหน่ายสินค้านี้ดังกล่าว จะต้องสอดคล้องกับแผนธุรกิจประจำปีของ PPCAI ซึ่งจะต้องกำหนดขึ้นโดยได้รับความเห็นชอบจากที่ประชุมคณะกรรมการบริษัท และที่ประชุมสามัญประจำปีผู้ถือหุ้น

สำหรับนโยบายในการผลิตและจำหน่ายสินค้านั้น PPCAI จะมุ่งเน้นการผลิตลูกถ้วยไฟฟ้าตามมาตรฐาน ANSI และ IEC ที่นอกเหนือจากผลิตภัณฑ์ที่มีอยู่แล้วในสายผลิตภัณฑ์ปัจจุบันของบริษัท จะเป็นการนำเอาเทคโนโลยีการผลิตที่มีอยู่เดิมของบริษัทมาปรับปรุงและผสมผสานกับเทคโนโลยีของทั้งสองบริษัท

## 4. การวิจัยและพัฒนา

เนื่องจากเทคโนโลยีการผลิตลูกถ้วยไฟฟ้าให้มีคุณภาพเทียบเท่ามาตรฐานสากลเป็นเทคโนโลยีการผลิตเซรามิกส์ขั้นสูง ซึ่งมีความสลับซับซ้อนทางเทคนิคในการผลิตมากกว่าการผลิตภาชนะเครื่องใช้และเครื่องสุขภัณฑ์ซึ่งเป็นเทคโนโลยีการผลิตเซรามิกส์ขั้นต้น โดยในช่วงตลอดระยะเวลา 25 ปีที่ผ่านมาเทคโนโลยี Know-How ตลอดจนเทคนิคในการผลิตและการตรวจสอบคุณภาพการผลิตของผลิตภัณฑ์ลูกถ้วยไฟฟ้าไม่มีการซื้อขายกันในอุตสาหกรรมทั่วไปแต่อย่างไร

การวิจัยและพัฒนาจึงมีความสำคัญอย่างยิ่งต่อการพัฒนาผลิตภัณฑ์ของบริษัท ทีมงานวิจัยและผู้บริหารของบริษัทได้ทุ่มเทในการค้นคว้า วิจัย และพัฒนาอย่างต่อเนื่องมาตลอดระยะเวลาเกินกว่า 25 ปี เพื่อให้ได้มาซึ่งเทคโนโลยี Know-How ในการผลิต เทคนิคการผลิต การตรวจสอบคุณภาพผลิตภัณฑ์ ตลอดจนเทคโนโลยีในการตรวจสอบคุณภาพวัตถุดิบ

บริษัท ได้มีการนำวัตถุดิบจากแหล่งวัตถุดิบต่างๆ ทั้งในประเทศและต่างประเทศ มาทำการวิจัยทดสอบเพื่อคัดสรรวัตถุดิบที่มีคุณภาพตามเกณฑ์มาตรฐานที่บริษัทกำหนด และเป็นการจัดหาแหล่งวัตถุดิบสำรองในกรณีแหล่งที่ใช้อยู่ในปัจจุบันมีปัญหาการขาดแคลน ปัญหาด้านคุณภาพวัตถุดิบที่เปลี่ยนแปลง หรือปัญหาอื่นใดจนเป็นเหตุทำให้ไม่สามารถจัดหาวัตถุดิบให้แก่บริษัท ได้ รวมถึงการคิดค้นพัฒนาและประดิษฐ์เครื่องมือและอุปกรณ์ในการทดสอบคุณภาพของผลิตภัณฑ์และวัตถุดิบขึ้นมาเองในบางส่วน เพื่อทดแทนจากเดิมที่ต้องใช้บริการในการทดสอบคุณภาพของผลิตภัณฑ์และวัตถุดิบจากหน่วยงานภายนอกแทบทั้งสิ้น เป็นการลดต้นทุนค่าใช้จ่ายในการทดสอบ นอกจากนี้ทางบริษัท ยังได้มีการค้นคว้า วิจัย และพัฒนาจัดหาวัตถุดิบใหม่ๆ ที่มีต้นทุนที่ต่ำกว่าและจัดหาได้โดยง่ายมาทดแทนวัตถุดิบเดิมซึ่งมีราคาแพงกว่า

ทั้งนี้ทางบริษัท ยังได้มีนโยบายในการจัดส่งบุคลากรในระดับบริหาร ไปดูงานยังบริษัทชั้นนำในกลุ่มอุตสาหกรรมเดียวกันในต่างประเทศโดยสม่ำเสมอ เพื่อศึกษาแลกเปลี่ยนความรู้ทางด้านเทคนิคต่างๆ เพื่อนำมาพัฒนาปรับปรุงเทคนิคและกระบวนการผลิตของบริษัทให้มีประสิทธิภาพที่ดียิ่งขึ้น ลดต้นทุนการผลิตและการสูญเสียในขั้นตอนระหว่างการผลิตให้ต่ำลง อันจะนำไปสู่การบรรลุถึงเป้าหมายสำคัญในการสร้างการพัฒนาที่ไม่หยุดนิ่งของผลิตภัณฑ์ ความเจริญเติบโตที่มั่นคงของบริษัท และผลตอบแทนที่เพิ่มมูลค่าอย่างยั่งยืนแก่ผู้ถือหุ้น

หน่วย : ล้านบาท

	พ.ศ. 2552	พ.ศ. 2551	พ.ศ. 2550
ค่าวิจัยและพัฒนา	7.37	6.72	5.37



## 5. ทรัพย์สินที่ใช้ในการประกอบธุรกิจ (งบการเงินรวม)

ณ วันที่ 31 ธันวาคม 2552

ประเภท/ลักษณะทรัพย์สิน	เจ้าของ กรรมสิทธิ์	ราคาทุน (ล้านบาท)	มูลค่าตาม บัญชี (ล้านบาท)	ภาระผูกพัน
1. ที่ดิน และ ส่วนปรับปรุงที่ดิน และถนน	บริษัท	370.65	354.97	ติดภาระจำนองกับธนาคาร ยูโอบี จำกัด (มหาชน) - ที่ดินโฉนดเลขที่ 14661 และ 17038 ตั้งอยู่ที่ ต. บ้านหม้อ อ.พรหมบุรี จ.สิงห์บุรี ติดภาระจำนอง กับธนาคารไทยพาณิชย์ จำกัด(มหาชน) - ที่ดินโฉนดเลขที่ 6423 ตั้งอยู่ที่ ต. บ้านหม้อ อ.พรหมบุรี จ.สิงห์บุรี - ที่ดินโฉนดเลขที่ 1533 , 1534 ตั้งอยู่ที่ ต. คลอง มะเดื่อ อ.กระทุ่มแบน จ.สมุทรสาคร - ที่ดินโฉนดเลขที่ 18643 , 64303 , 64304 ตั้งอยู่ที่ ต. ปากน้ำ อ.เมืองชุมพร จ.ชุมพร - ที่ดินโฉนดเลขที่ 13397 , 108147 ตั้งอยู่ที่ ต. ท่าจีน อ.เมืองสมุทรสาคร จ.สมุทรสาคร
2. อาคาร สิ่งปลูกสร้างและส่วน ปรับปรุง	บริษัท	666.56	574.78	ติดภาระจำนอง กับธนาคาร ไทยพาณิชย์ จำกัด (มหาชน) - อาคารโรงงาน ตั้งอยู่ที่ ต.บ้านหม้อ อ.พรหมบุรี จ.สิงห์บุรี - ถังกักเก็บน้ำมัน ตั้งอยู่ที่ ต.ปากน้ำ อ.เมืองชุมพร จ.ชุมพร - ถังกักเก็บน้ำมัน ตั้งอยู่ที่ ต.ท่าจีน อ.เมืองสมุทรสาคร จ.สมุทรสาคร
3. ระบบสาธารณูปโภค	บริษัท	31.05	8.12	- ไม่มี -
4. เครื่องจักรอุปกรณ์และ เครื่องมือ	บริษัท	569.55	337.10	- ไม่มี -
5. เรือเดินทะเล และส่วนปรับปรุง	บริษัท	202.33	154.57	- ไม่มี -
6. เครื่องตกแต่ง และเครื่องใช้ สำนักงาน	บริษัท	31.78	7.89	- ไม่มี -



ประเภท/ลักษณะทรัพย์สิน	เจ้าของ กรรมสิทธิ์	ราคาทุน (ล้านบาท)	มูลค่าตาม บัญชี (ล้านบาท)	ภาระผูกพัน
7. ยานพาหนะ	บริษัท	53.44	30.82	- ไม่มี -
8. เครื่องจักรระหว่างติดตั้ง	บริษัท	0.14	0.14	- ไม่มี -
9. อาคารระหว่างติดตั้ง	บริษัท	0.68	0.68	- ไม่มี -
10. ยานพาหนะ	สัญญาเช่าซื้อ	3.50	1.48	คิคสัญญาเช่าซื้อ บริษัท บีเอ็มดับเบิลยู ลิสซิ่ง จำกัด
<b>รวม</b>		<b>1,929.68</b>	<b>1,470.55</b>	





## 6. โครงการในอนาคต

เพื่อเป็นการรองรับธุรกิจพลังงานทดแทนน้ำมันไบโอดีเซล และน้ำมันพืช บริษัทได้เล็งเห็นโอกาส และมีโครงการขยายกำลังการผลิตน้ำมันไบโอดีเซลและน้ำมันพืชเพื่อรองรับความต้องการในอนาคต จึงได้ขยายกำลังการผลิตน้ำมันไบโอดีเซลและน้ำมันพืชเพื่อปรับปรุงประสิทธิภาพของการกลั่นน้ำมันปาล์มอีก 8,000 ตันต่อปี ซึ่งคาดว่าจะแล้วเสร็จในช่วงกลางปี 2554 เพื่อการบริโภคในประเทศและจำหน่ายไปยังต่างประเทศ



## 7. ข้อพิพาททางกฎหมาย

ณ วันที่ 31 ธันวาคม 2552 ไม่พบว่ามีข้อพิพาททางกฎหมายที่อาจส่งผลกระทบต่อการดำเนินธุรกิจของบริษัทอย่างมีนัยสำคัญแต่อย่างไร

## 8. โครงสร้างเงินทุน

### หลักทรัพย์ของบริษัท

#### 8.1 หุ้นสามัญ

บริษัท เอเชียน อินซูเรเตอร์ จำกัด (มหาชน) มีทุนจดทะเบียน 500,000,000 บาท แบ่งเป็นหุ้นสามัญ 500,000,000 หุ้น มูลค่าที่ตราไว้หุ้นละ 1 บาท โดยเป็นทุนชำระแล้ว 500,000,000 บาท ณ วันที่ 31 ธันวาคม 2552 บริษัทไม่มีเงินกู้ยืมในรูปพันธบัตรและหุ้นกู้

#### 8.2 ผู้ถือหุ้น

รายชื่อผู้ถือหุ้น ณ วันที่ปิดสมุดผู้ถือหุ้น เมื่อวันที่ 16 มีนาคม 2552

รายชื่อ	จำนวนหุ้น	ร้อยละ
1. นายณรงค์ ธาริรัตนวิบูลย์	166,469,445	33.29
2. นายธนิศย์ ธาริรัตนวิบูลย์	49,823,885	9.96
3. นายโกวิท ธาริรัตนวิบูลย์	40,007,395	8.00
4. DEUTSCHE BANK AG, LONDON PRIME BROKERAGE	38,818,000	7.76
5. นายนพพล ธาริรัตนวิบูลย์	29,261,510	5.77
6. นางโสภา ธาริรัตนวิบูลย์	20,209,485	4.04
7. นางจารุณี วงศ์กิจจานุวัฒน์	14,685,400	2.93
8. GOLDMAN SACHS INTERNATIONAL	14,317,300	2.86
9. นายสุรชัย ขันงาน	12,858,033	2.57
10. นายอนุรักษย์ ธาริรัตนวิบูลย์	10,100,000	2.02
11. นายศิริกุล ธาริรัตนวิบูลย์	10,026,000	2.00
12. รายอื่นๆ	93,423,547	18.80
<b>รวม</b>	<b>500,000,000</b>	<b>100.00</b>

#### 8.3 นโยบายการจ่ายเงินปันผล

บริษัทมีนโยบายการจ่ายเงินปันผลให้แก่ผู้ถือหุ้นในแต่ละปี ไม่น้อยกว่าร้อยละ 40 ของกำไรสุทธิที่เหลือหลังจากหักสำรองต่างๆ ทุกประเภทตามกฎหมายกำหนดไว้ อย่างไรก็ตาม การจ่ายเงินปันผลดังกล่าวจะขึ้นอยู่กับแผนการลงทุน ความจำเป็น และความเหมาะสมอื่นๆ ในอนาคต มติคณะกรรมการบริษัทที่อนุมัติให้จ่ายเงินปันผลนั้น ให้นำเสนอเพื่อขออนุมัติจากที่ประชุมผู้ถือหุ้น เว้นแต่เป็นการจ่ายเงินปันผลระหว่างกาล ให้คณะกรรมการบริษัทมีอำนาจอนุมัติให้จ่ายเงินปันผลได้ แล้วให้รายงานให้ที่ประชุมผู้ถือหุ้นทราบในการประชุมคราวต่อไป และบริษัทต้องตั้งสำรองตามกฎหมายอย่างน้อยร้อยละ 5 ของกำไรสุทธิเงินจำนวนเงินที่สำรองมีมูลค่าเท่ากับร้อยละ 10 ของทุนจดทะเบียนของบริษัท



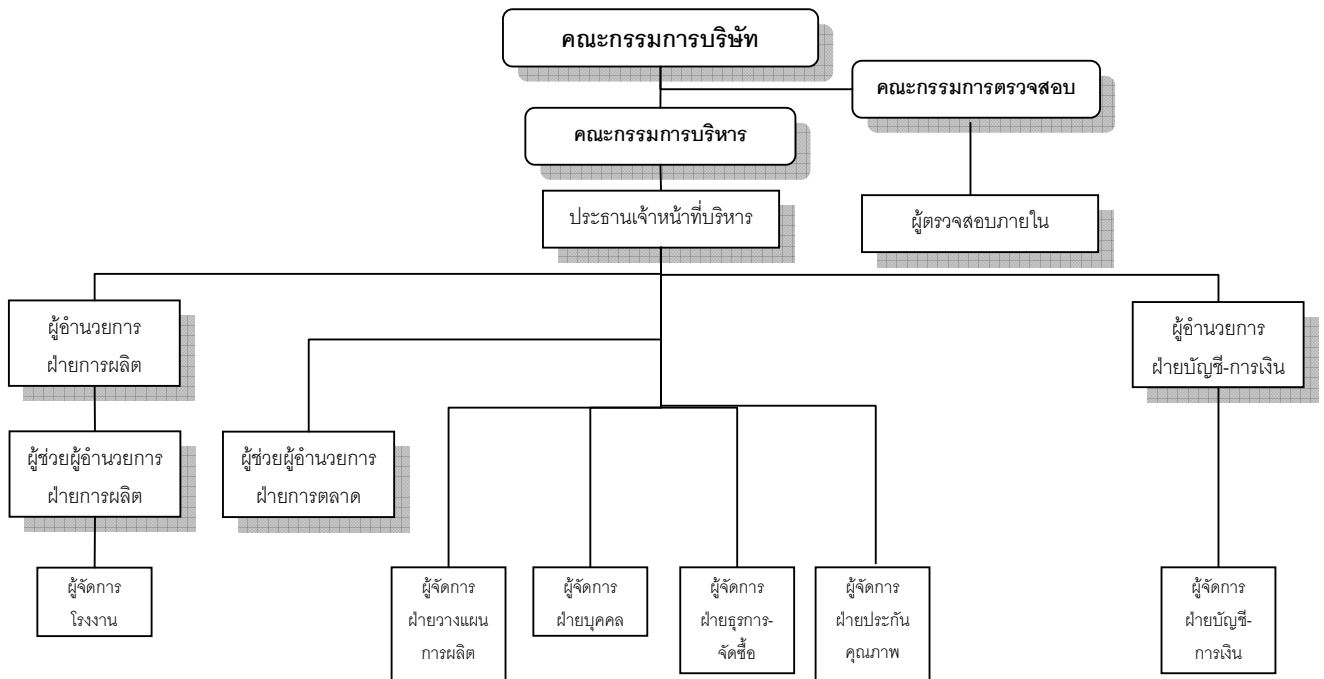
#### 8.4 นโยบายการจ่ายเงินปันผลของบริษัทย่อย

บริษัทไม่ได้กำหนดสัดส่วนการจ่ายเงินปันผลของบริษัทย่อย การจ่ายเงินปันผลของบริษัทย่อยขึ้นอยู่กับผลดำเนินงานของแต่ละบริษัทย่อย การจ่ายเงินปันผลจากบริษัทย่อยให้กับบริษัทเป็นไปตามข้อกำหนดของแต่ละบริษัทและต้องได้รับการอนุมัติจากผู้ถือหุ้นในการประชุมวิสามัญผู้ถือหุ้น การปันผลระหว่างการสามารถดำเนินการได้ ในการจ่ายเงินปันผลของบริษัทย่อย บริษัทย่อยจะต้องมีผลกำไรจากการประกอบธุรกิจ หากผลประกอบการเป็นขาดทุนจะไม่มีเงินปันผลจนกว่าการขาดทุนจะกลับมาเป็นผลกำไร และบริษัทย่อยต้องตั้งสำรองตามกฎหมายอย่างน้อยร้อยละ 5 ของกำไรสุทธิเงินจำนวนเงินที่ตั้งสำรองมีมูลค่าเท่ากับร้อยละ 10 ของทุนจดทะเบียนของบริษัทย่อย



## 9. การจัดการ

### 1. โครงสร้างองค์กร





## 2. คณะกรรมการบริษัท

ณ วันที่ 31 ธันวาคม 2552 คณะกรรมการบริษัทประกอบด้วยกรรมการทั้งหมด 6 ท่าน ดังนี้

ลำดับที่	ชื่อ	ตำแหน่ง
1.	นายณรงค์ ชารีรัตน์วิบูลย์	ประธานกรรมการ
2.	นายธนิตย์ ชารีรัตน์วิบูลย์	กรรมการ
3.	นายโกวิท ชารีรัตน์วิบูลย์	กรรมการ
4.	ศาสตราจารย์ประยูร จินดาประดิษฐ์	ประธานกรรมการตรวจสอบ
5.	พลตำรวจเอกวิเชียร พจน์โพธิ์ศรี	กรรมการ ตรวจสอบ
6.	รองศาสตราจารย์ ดร. พรอนงค์ บุญราตระกุล	กรรมการ ตรวจสอบ

คณะกรรมการบริษัทรับผิดชอบแทนผู้ถือหุ้นของบริษัทคณะกรรมการแต่ละท่านเป็นตัวแทนของผู้ถือหุ้นและมีส่วนในการให้คำแนะนำและปฏิบัติตามกฎระเบียบของการดำเนินงานของบริษัทฯ อย่างอิสระเพื่อผลประโยชน์ส่วนรวมของผู้ถือหุ้นและผู้มีส่วนได้เสีย หน้าที่ความรับผิดชอบของคณะกรรมการบริษัท คือ

- คณะกรรมการบริษัทมีความรับผิดชอบต่อผู้ถือหุ้นเกี่ยวกับการดำเนินธุรกิจของบริษัทและการกำกับดูแลให้การบริหารจัดการเป็นไปตามเป้าหมายและแนวทางที่จะก่อให้เกิดประโยชน์สูงสุดแก่ผู้ถือหุ้น อยู่ในกรอบของการมีจริยธรรมที่ดี และคำนึงถึงผลประโยชน์ของผู้มีส่วนได้ส่วนเสียทุกฝ่าย
- ในการปฏิบัติหน้าที่คณะกรรมการบริษัทเป็นผู้แต่งตั้งประธานเจ้าหน้าที่บริหารเป็นผู้รับผิดชอบการดำเนินงาน
- หน้าที่กรรมการบริษัทในการเข้าประชุมคณะกรรมการ ยกเว้นมีเหตุจำเป็นที่ไม่สามารถเข้าร่วมประชุมได้
- คณะกรรมการบริษัท กำหนดให้มีการประชุมเฉลี่ยไม่น้อยกว่า 3 เดือนครั้ง ประธานกรรมการเป็นประธานการประชุมและ กำหนดระเบียบวาระการประชุม ดูแลให้กรรมการได้รับเอกสารการประชุมล่วงหน้าก่อนการประชุมเป็นเวลาเพียงพอสำหรับการศึกษาและพิจารณาเรื่องเพื่อการให้ความเห็นและการออกเสียงลงคะแนน ดูแลให้เอกสารการประชุมมีสาระข้อมูล การวิเคราะห์และข้อเสนอแนะเพียงพอและเหมาะสม
- ในที่ประชุมประธานกรรมการมีหน้าที่สรุปประเด็นเรื่องในวาระการประชุมเพื่อการพิจารณาของกรรมการ เปิดโอกาสและสนับสนุนให้กรรมการแต่ละคนแสดงความคิดเห็นและประมวลความเห็นและเสนอข้อสรุปที่ได้จากที่ประชุม
- ในการพิจารณาเรื่องหนึ่งเรื่องใด กรรมการมีสิทธิขอคู่มือหรือตรวจเอกสารที่เกี่ยวข้อง ขอให้ฝ่ายบริหารชี้แจงข้อมูลรายละเอียดเพิ่มเติม ตลอดจนจัดหาที่ปรึกษา หรือผู้เชี่ยวชาญภายนอกมาให้ความเห็น โดยบริษัทเป็นผู้รับผิดชอบค่าใช้จ่ายให้
- การลงมติให้ใช้คะแนนเสียงข้างมากและหากมีกรรมการคัดค้านมติดังกล่าวให้บันทึกคำคัดค้านนั้น ไว้ในรายงานการประชุม
- คณะกรรมการบริษัท ได้จัดให้มีเลขานุการทำหน้าที่ให้การสนับสนุนการจัดเตรียมระเบียบวาระการประชุมทำหนังสือเชิญประชุม ดูแลและจัดการประชุม จัดเก็บเอกสารเกี่ยวกับการประชุม และให้คำปรึกษา



- เกี่ยวกับการปฏิบัติ ของคณะกรรมการบริษัท ให้เป็นไปตามกฎหมายข้อบังคับและระเบียบต่างๆ ที่เกี่ยวข้อง
- คณะกรรมการบริษัทควรทำรายงานอธิบายถึงความรับผิดชอบของตนในการจัดทำรายงานทางการเงิน โดยแสดงควบคู่กันไปกับรายงานของผู้สอบบัญชีประจำปีรายงานของคณะกรรมการบริษัทครอบคลุมในเรื่องสำคัญๆ ตามข้อพึงปฏิบัติที่ดีสำหรับกรรมการบริษัทจดทะเบียนที่ตลาดหลักทรัพย์เสนาะ
  - ธุรกิจของบริษัทและในการกำกับดูแลกิจการของบริษัท คณะกรรมการบริษัทกำหนดในเรื่องดังต่อไปนี้ เป็นอำนาจหน้าที่และความรับผิดชอบของคณะกรรมการบริษัทที่จะเป็นผู้พิจารณาอนุมัติ
    1. นโยบาย ยุทธศาสตร์การทำธุรกิจ แผนงาน และงบประมาณประจำปีของบริษัทฯ
    2. ผลงานและผลประกอบการประจำปีไตรมาสของบริษัทเทียบกับแผนและงบประมาณและพิจารณาแนวโน้มระยะต่อไปของปี
    3. การซื้อและจำหน่ายสินทรัพย์การซื้อกิจการและเข้าร่วมในโครงการร่วมทุนที่ไม่ขัดกับเกณฑ์ของตลาดหลักทรัพย์แห่งประเทศไทย
    4. การทำธุรกรรมหรือการกระทำใดๆ อันมีผลกระทบต่อฐานะการเงิน ภาระหนี้สิน ยุทธศาสตร์การทำธุรกิจ และชื่อเสียงของบริษัทฯ
    5. การทำสัญญาใดๆ ที่ไม่เกี่ยวกับการทำธุรกิจปกติ และสัญญาที่เกี่ยวกับการทำธุรกิจปกติที่มีความสำคัญ
    6. การทำรายการเกี่ยวโยงกันระหว่างบริษัท บริษัทย่อย บริษัทร่วม กับบุคคลที่เกี่ยวข้องกัน ในส่วนที่ไม่จำเป็นต้องขออนุมัติจากที่ประชุมผู้ถือหุ้น
    7. ธุรกรรมใดๆ ที่มีผลให้โครงสร้างเงินทุนของบริษัทฯ มีอัตราส่วนหนี้สินต่อทุนเกิน 1 : 1
    8. การจ่ายเงินปันผลระหว่างกาล
    9. การเปลี่ยนแปลงนโยบายและวิธีปฏิบัติที่มีนัยสำคัญเกี่ยวกับการบัญชีการบริหารความเสี่ยงและการเก็บรักษาเงิน
    10. การกำหนดและทบทวนอำนาจอนุมัติที่มอบให้ประธานเจ้าหน้าที่บริหารหรือผู้อำนวยการสายธุรกิจ
    11. การเสนอแต่งตั้งและการสิ้นสุดสถานภาพของกรรมการและเลขานุการบริษัท
    12. การมอบอำนาจหน้าที่ให้ประธานกรรมการบริษัท ประธานเจ้าหน้าที่บริหาร หรือกรรมการบริษัท คนใดคนหนึ่ง รวมถึงการปรับปรุงเปลี่ยนแปลงแก้ไข การมอบอำนาจหน้าที่ดังกล่าว
    13. การจัดให้มีการกำกับดูแลให้มีการบริหารจัดการตามหลักการกำกับดูแลกิจการที่ดี
    14. การดำเนินการอื่นใดเพื่อให้เป็นไปตามกฎหมาย วัตถุประสงค์ ข้อบังคับ และมติที่ประชุมผู้ถือหุ้นของบริษัท

กรรมการผู้มีอำนาจลงนามแทนบริษัท คือ นายณรงค์ ชาริรัตนวิบูลย์ นายชนิดย์ ชาริรัตนวิบูลย์ และนายโกวิท ชาริรัตนวิบูลย์ กรรมการสองในสามลงลายมือชื่อร่วมกัน และประทับตราสำคัญของบริษัท เลขานุการ คณะกรรมการบริษัทได้แก่นางสาคร ประมาณพล



### 3. คณะกรรมการตรวจสอบ

ณ วันที่ 31 ธันวาคม 2552 ประกอบด้วยกรรมการตรวจสอบทั้งหมด 3 ท่าน ดังนี้

ลำดับที่	ชื่อ	ตำแหน่ง
1.	ศาสตราจารย์ประยูร จินดาประดิษฐ์	ประธานกรรมการตรวจสอบ
2.	พลตำรวจเอกวิเชียร พงษ์โพธิ์ศรี	กรรมการตรวจสอบ
3.	รองศาสตราจารย์ ดร. พรอนงค์ บุญราตรีกุล	กรรมการตรวจสอบ

และได้แต่งตั้ง นางมัตติกา ฉันทสุวรรณ เป็นเลขานุการคณะกรรมการตรวจสอบ

### กฎบัตรของคณะกรรมการตรวจสอบ

คณะกรรมการตรวจสอบ มีหน้าที่และรับผิดชอบตามข้อกำหนดและหลักเกณฑ์ของคณะกรรมการ ก.ล.ต. และตลาดหลักทรัพย์ฯ และให้รายงานตรงต่อคณะกรรมการบริษัท โดยมีข้อกำหนดตามกฎบัตรของ คณะกรรมการตรวจสอบ ดังนี้

#### 1. คุณสมบัติของคณะกรรมการตรวจสอบ

คณะกรรมการตรวจสอบจะต้องสามารถแสดงความคิดเห็นของตนเองได้อย่างอิสระตามภารกิจที่ได้รับ มอบหมายจากคณะกรรมการบริษัทโดยปราศจากบุคคล หรือ กลุ่มบุคคลใดที่มีอิทธิพลเหนือการปฏิบัติการกิจนั้น คณะกรรมการตรวจสอบจะต้องมีคุณสมบัติดังต่อไปนี้

- 1.1 มีความเป็นอิสระไม่ว่าโดยทางตรงหรือทางอ้อม ทั้งในด้านการเงินและการบริหารงานของบริษัท หรือ บริษัทร่วม หรือบริษัทย่อย หรือผู้ถือหุ้นรายใหญ่ของบริษัท
- 1.2 ไม่มีความสัมพันธ์ในทางตรง หรือทางอ้อม ทั้งในด้านการเงินและการบริหารงานของบริษัท หรือ บริษัทร่วม หรือบริษัทย่อย หรือผู้ถือหุ้นรายใหญ่มาก่อนภายในระยะเวลา 1 ปี เว้นแต่ คณะกรรมการบริษัทได้พิจารณาแล้ว มีความเห็นว่า ความสัมพันธ์เช่นนั้นจะไม่ผลกระทบ ต่อการปฏิบัติหน้าที่และการให้ความเห็นที่เป็นอิสระของคณะกรรมการตรวจสอบ
- 1.3 ต้องไม่เป็นผู้ที่เกี่ยวข้อง หรือญาติสนิทของกรรมการบริหาร ผู้บริหาร หรือผู้ถือหุ้นรายใหญ่ของ บริษัท
- 1.4 ต้องมิใช่ผู้ที่ถูกแต่งตั้งขึ้น เพื่อเป็นตัวแทนรักษาผลประโยชน์ของคณะกรรมการ หรือผู้ถือหุ้นราย ใหญ่ใดๆ ของบริษัท





## 2. องค์ประกอบของคณะกรรมการตรวจสอบ

ให้คณะกรรมการตรวจสอบมีองค์ประกอบ ดังนี้

- 2.1 กรรมการตรวจสอบต้องเป็นกรรมการของบริษัทและมีคุณสมบัติตามข้อกำหนดของตลาดหลักทรัพย์แห่งประเทศไทย
- 2.2 กรรมการตรวจสอบต้องได้รับแต่งตั้งจากคณะกรรมการบริษัท
- 2.3 คณะกรรมการตรวจสอบจะต้องประกอบด้วยกรรมการไม่น้อยกว่า 3 คน และต้องเป็นผู้ที่มีความรู้ความเข้าใจหรือมีประสบการณ์ด้านการบัญชี หรือการเงินไม่น้อยกว่า 1 คน
- 2.4 ให้คณะกรรมการบริษัทเลือกและแต่งตั้งกรรมการตรวจสอบคนหนึ่งเป็นประธานคณะกรรมการตรวจสอบ
- 2.5 ให้มีผู้จัดการสำนักตรวจสอบภายในหรือเทียบเท่าเป็นเลขานุการคณะกรรมการตรวจสอบ โดยตำแหน่ง

## 3. ขอบเขตอำนาจหน้าที่

ให้คณะกรรมการตรวจสอบมีหน้าที่กำกับดูแลการดำเนินงานของบริษัทให้เกิดความชัดเจนในด้านการบริหารงานด้วยความซื่อสัตย์สุจริตตลอดจนดำเนินการให้เป็นที่ยอมรับว่ากรรมการบริหารและผู้บริหารของบริษัทได้บริหารกิจการตามนโยบายของคณะกรรมการบริษัท อย่างถูกต้องครบถ้วน มีมาตรฐาน และคำนึงถึงประโยชน์ของผู้ถือหุ้น

- 3.1 สอบทานให้บริษัทมีรายงานทางการเงินถูกต้องตามที่ควร ตามมาตรฐานการบัญชีที่รับรองทั่วไป และมี การเปิดเผยอย่างเพียงพอ
- 3.2 สอบทานให้บริษัทมีระบบการควบคุมภายในและการตรวจสอบภายในที่เหมาะสมและมีประสิทธิภาพ
- 3.3 สอบทานให้บริษัทปฏิบัติตามกฎหมายว่าด้วยหลักทรัพย์และตลาดหลักทรัพย์ข้อกำหนดของตลาดหลักทรัพย์ หรือกฎหมายที่เกี่ยวข้องกับธุรกิจของบริษัท
- 3.4 พิจารณา คัดเลือก เสนอแต่งตั้งและเสนอค่าตอบแทนผู้สอบบัญชีของบริษัท
- 3.5 พิจารณาการเปิดเผยข้อมูลของบริษัทในกรณีที่เกิดรายการที่เกี่ยวข้องโยงกันหรือรายการที่อาจมีความขัดแย้งทางผลประโยชน์ให้มีความถูกต้องครบถ้วน
- 3.6 สอบทานให้บริษัทมีระบบการบริหารความเสี่ยงที่เหมาะสมและมีประสิทธิภาพ
- 3.7 สอบทาน และให้ความเห็นต่อแผนงานตรวจสอบภายใน การปฏิบัติงานของสำนักตรวจสอบภายในและประสานงานกับผู้สอบบัญชี
- 3.8 จัดทำรายงานการกำกับดูแลกิจการของคณะกรรมการตรวจสอบโดยเปิดเผยไว้ในรายงานประจำปีของบริษัท ซึ่งรายงานดังกล่าวต้องลงนามโดยประธานคณะกรรมการตรวจสอบ



- 3.9 รายงานผลการปฏิบัติงานของคณะกรรมการตรวจสอบให้คณะกรรมการบริษัททราบอย่างน้อยปีละ 4 ครั้ง
- 3.10 ในการปฏิบัติงานตามขอบเขตอำนาจหน้าที่ให้คณะกรรมการตรวจสอบมีอำนาจเชิญให้ฝ่ายจัดการ ผู้บริหารหรือพนักงานของบริษัทที่เกี่ยวข้องมาให้ความเห็นร่วมประชุมหรือส่งเอกสารที่เห็นว่าเกี่ยวข้องจำเป็น
- 3.11 ให้มีอำนาจว่าจ้างที่ปรึกษา หรือบุคคลภายนอกตามระเบียบของบริษัทมาให้ความเห็นหรือ คำปรึกษาในกรณีจำเป็น
- 3.12 ปฏิบัติการอื่นใดตามที่คณะกรรมการบริษัทมอบหมาย ด้วยความเห็นชอบจากคณะกรรมการ ตรวจสอบ

#### 4. วาระการดำรงตำแหน่ง

ให้กรรมการตรวจสอบมีวาระอยู่ในตำแหน่งไม่น้อยกว่า 3 ปี และกรรมการตรวจสอบซึ่งพ้นจากตำแหน่งตามวาระ อาจได้รับการแต่งตั้งใหม่อีก ได้้นอกจากการพ้นตำแหน่งตามวาระดังกล่าวข้างต้น กรรมการตรวจสอบพ้นจากตำแหน่ง เมื่อ

- 4.1 ตาย
- 4.2 ลาออก
- 4.3 ขาดคุณสมบัติการเป็นกรรมการตรวจสอบตามกฎหมายฉบับนี้ หรือตามหลักเกณฑ์ของตลาดหลักทรัพย์แห่งประเทศไทย
- 4.4 พ้นจากวาระการดำรงตำแหน่งกรรมการบริษัท

กรรมการตรวจสอบคนใดจะลาออกจากตำแหน่งให้ยื่นใบลาออกต่อประธานกรรมการบริษัทและ คณะกรรมการเป็นผู้อนุมัติ

ในกรณีที่กรรมการตรวจสอบพ้นจากตำแหน่งทั้งคณะให้คณะกรรมการตรวจสอบที่พ้นจากตำแหน่งต้องอยู่ รักษาการในตำแหน่งเพื่อดำเนินงานต่อไปพลางก่อนจนกว่าคณะกรรมการตรวจสอบชุดใหม่จะเข้ารับหน้าที่

ในกรณีที่ตำแหน่งกรรมการตรวจสอบว่างลง เพราะเหตุผลอื่น นอกจากถึงคราวออกตามวาระให้ คณะกรรมการบริษัทแต่งตั้งบุคคลที่มีคุณสมบัติครบถ้วนขึ้นเป็นกรรมการตรวจสอบแทนภายใน 90 วัน เพื่อให้ กรรมการตรวจสอบมีจำนวนครบตามที่คณะกรรมการบริษัทกำหนด โดยบุคคลที่เข้าเป็นกรรมการตรวจสอบแทนอยู่ใน ตำแหน่งได้เพียงเท่าวาระที่ยังคงเหลืออยู่ของกรรมการตรวจสอบซึ่งแทนตน

#### 5. การประชุม

การประชุมคณะกรรมการตรวจสอบมีดังนี้

- 5.1 ให้มีการประชุมคณะกรรมการตรวจสอบ เพื่อพิจารณางบการเงินและอื่น ๆ อย่างน้อยปีละ 4 ครั้ง โดยกำหนดให้เรียกประชุมก่อนมีการประชุมคณะกรรมการบริษัท ไม่น้อยกว่า 7 วัน หรือให้ ประธานคณะกรรมการตรวจสอบเรียกประชุมเป็นกรณีพิเศษ เพื่อพิจารณาเรื่องจำเป็นเร่งด่วนอื่น ๆ



ได้ตามแต่จะเห็นสมควร

- 5.2 กรรมการตรวจสอบที่มีส่วนได้เสียในเรื่องพิจารณาใด ไม่มีสิทธิออกเสียงลงมติในเรื่องนั้น
- 5.3 การออกเสียงในที่ประชุมคณะกรรมการตรวจสอบให้ถือเอาความเห็นที่เป็นส่วนเสียงข้างมากเป็นสำคัญในกรณีที่คะแนนเสียงเท่ากันให้ประธานในที่ประชุมออกเสียงเพิ่มขึ้นอีกหนึ่งเสียงเป็นเสียงชี้ขาดอย่างไรก็ตาม ความเห็นของกรรมการตรวจสอบคนอื่น ๆ ที่มีได้ลงมติเห็นด้วยให้นำเสนอเป็นความเห็นแย้งต่อคณะกรรมการบริษัท
- 5.4 ให้ประธานคณะกรรมการตรวจสอบเป็นผู้รายงานผลการประชุมต่อที่ประชุมคณะกรรมการบริษัทในคราวถัดไปเพื่อทราบทุกครั้ง

#### 6. รายชื่อผู้บริหาร ณ วันที่ 31 ธันวาคม 2552

ลำดับที่	ชื่อ	ตำแหน่ง
1.	นายณรงค์ ธารีรัตน์วิบูลย์	ประธานกรรมการ
2.	นายธนิตย์ ธารีรัตน์วิบูลย์	ประธานเจ้าหน้าที่บริหาร
3.	นายโกวิท ธารีรัตน์วิบูลย์	กรรมการบริหาร
4.	นายสิริชัย กรินทรากุล	ผู้อำนวยการฝ่ายการผลิต
5.	นายกัมพล ศรีบุญยะแก้ว	ผู้อำนวยการฝ่ายบัญชี
6.	นายรณชิต เสวตโกมลนันท์	ผู้ช่วยผู้อำนวยการฝ่ายการตลาด
7.	นายพงศ์ศักดิ์ รุ่งนภาภานต์	ผู้ช่วยผู้อำนวยการฝ่ายการผลิต

#### รายละเอียดเกี่ยวกับกรรมการและผู้บริหาร

กรรมการและผู้บริหารของบริษัท ณ วันที่ 31 ธันวาคม 2552 มีคุณสมบัติครบตามมาตรา 68 แห่งพระราชบัญญัติบริษัทมหาชน พ.ศ. 2535 และตามประกาศคณะกรรมการกำกับหลักทรัพย์และตลาดหลักทรัพย์ เรื่องหลักเกณฑ์ เงื่อนไข และวิธีการในการขออนุญาตเสนอขายหุ้นที่ออกใหม่และการอนุญาต ฉบับลงวันที่ 18 พฤษภาคม 2535 ทั้งนี้ กรรมการทุกท่านและเจ้าหน้าที่บริหาร ไม่มีประวัติกระทำความผิดตามกฎหมายในระยะ 10 ปี ย้อนหลังก่อนวันยื่นคำขออนุญาต รวมทั้งไม่มีประวัติถูกพิพากษาถึงที่สุดให้เป็นบุคคลล้มละลาย หรือกระทำความผิดเกี่ยวกับทรัพย์โดยทุจริตหรือกระทำความผิดตามกฎหมายว่าด้วยหลักทรัพย์และตลาดหลักทรัพย์ รวมทั้งข้อพิพาทหรือการถูกฟ้องร้องที่อยู่ระหว่างตัดสิน ดังมีรายชื่อตามรายละเอียดข้างต้น กรรมการตรวจสอบ 3 ท่านเป็นผู้ทรงคุณวุฒิ และเป็นบุคคลภายนอก โดยไม่ได้เป็นลูกจ้าง หรือพนักงาน ที่ได้รับเงินเดือนจากบริษัท มีความเป็นอิสระจากผู้ถือหุ้นรายใหญ่ ไม่ได้ถือหุ้นในบริษัทเกินกว่าร้อยละ 5.00 ของจำนวนหุ้นที่มีสิทธิออกเสียงทั้งหมดของบริษัท และจะสามารถดูแลผลประโยชน์ของผู้ถือหุ้นรายย่อยได้



## 7. การกำกับดูแลกิจการที่ดี

### นโยบายการกำกับดูแลกิจการที่ดี

คณะกรรมการได้จัดตั้งคณะกรรมการการกำกับดูแลกิจการที่ดี ซึ่งประกอบด้วย ผู้บริหาร คณะกรรมการตรวจสอบ และกรรมการอิสระ กึ่งหนึ่งเป็นกรรมการที่มีความเป็นอิสระและไม่มีความเกี่ยวข้องกับผู้บริหาร ประธานเจ้าหน้าที่บริหารเป็น กรรมการโดยตำแหน่ง

#### 7.1 สิทธิของผู้ถือหุ้น

บริษัททราบดีถึงผู้ลงทุนที่จะให้ความเชื่อถือและมั่นใจในธุรกิจของบริษัทฯนั้นมาจากการที่บริษัทฯ มีนโยบายความเสมอภาคและคงไว้ซึ่งพื้นฐานของสิทธิของผู้ถือหุ้นที่เท่าเทียมกันตามกฎหมาย รวมถึงการจัดการ จองฝ่ายบริหารที่เหมาะสม มีประสิทธิภาพและเป็นที่ยอมรับ โดยนักลงทุนหรือผู้ถือหุ้นเช่นการกำกับดูแลกิจการที่ ดี บริษัทได้จัดให้มีการประชุมสามัญผู้ถือหุ้นภายใน 4 เดือนหลังจากบริษัทได้ปิดงบการเงินประจำปี หรือมีเรื่อง สำคัญเร่งด่วนซึ่งเกี่ยวข้องกับผลประโยชน์กับผู้ถือหุ้นและต้องได้รับการอนุมัติจากผู้ถือหุ้นภายใต้กฎหมาย เงื่อนไข หรือกฎระเบียบ บริษัทฯ จะเรียกประชุมวิสามัญผู้ถือหุ้นเพื่อขอการอนุมัติต่อผู้ถือหุ้น

##### • ประชุมผู้ถือหุ้น

คณะกรรมการบริษัท ทราบดีถึงสิทธิของผู้ถือหุ้นและความเสมอภาคที่เท่าเทียมกัน บริษัทฯมั่นใจได้ว่าสิทธิของตน ได้รับการปฏิบัติอย่างเท่าเทียมกันและบริษัทกำหนดให้กรรมการอิสระทำหน้าที่ดูแลสิทธิของผู้ถือหุ้นรายย่อยไม่ให้ถูก จำกัด บริษัทเปิดโอกาสให้ผู้ถือหุ้นเสนอวาระการประชุมเพิ่มเติมในการประชุมผู้ถือหุ้นสามัญประจำปี บริษัทได้จัดส่ง หนังสือเชิญประชุมผู้ถือหุ้นและวาระการประชุม กฎระเบียบของบริษัท กฎระเบียบของตลาดหลักทรัพย์แห่งประเทศไทย หนังสือบริคณห์สนธิ และแบบฟอร์มหนังสือมอบอำนาจ และรายละเอียดอื่นๆส่งให้ผู้ถือหุ้นไม่น้อยกว่า 14 วัน ก่อนวันประชุมผู้ถือหุ้น เพื่อให้ผู้ถือหุ้นมีเวลาเพียงพอในการศึกษารายละเอียดและสามารถมอบอำนาจให้กับกรรมการ อิสระลงคะแนนออกเสียงให้ในกรณีที่ไม่สามารถเข้าประชุมผู้ถือหุ้นได้ และก่อนการประชุมอย่างน้อย 3 วัน จะ ประกาศเรียนเชิญผู้ถือหุ้นเข้าประชุมผ่านทางหนังสือพิมพ์ฉบับภาษาไทยและภาษาอังกฤษอย่างน้อย 3 วันติดต่อกัน ใน การประชุมผู้ถือหุ้นในปี พ.ศ. 2552 หนังสือเชิญประชุมผู้ถือหุ้นได้ประกาศผ่านทาง Website ของบริษัท 30 วันก่อนการ ประชุมผู้ถือหุ้น บริษัทได้จัดให้มีการรักษาความปลอดภัยในวันประชุมผู้ถือหุ้น และผู้ถือหุ้นสามารถลงทะเบียนได้ ก่อนการประชุม 2 ชั่วโมง

ในที่ประชุมได้บริษัท ให้สิทธิความเสมอภาคเท่าเทียมกันของผู้ถือหุ้น หลังจากได้อธิบายกฎระเบียบของการ ลงคะแนนและการนับคะแนนสำหรับแต่ละวาระแล้ว ประธานในที่ประชุมจะให้โอกาสกับผู้ถือหุ้นในการแสดงความคิดเห็น คำถาม หรือคำแนะนำจากผู้ถือหุ้นและให้ระยะเวลาเพียงพอในการสอบถามในแต่ละวาระ ประธานในที่ประชุม จะปฏิบัติตามวาระการประชุมและไม่เพิ่มวาระการประชุมโดยไม่แจ้งให้ผู้ถือหุ้นทราบล่วงหน้า ในการเลือกตั้ง กรรมการบริษัทการลงคะแนนจะเป็นการลงคะแนนแบบรายบุคคล และผู้บริหารจะต้องตอบคำถามอย่างถูกต้องและ โปร่งใส

ในวันประชุมผู้ถือหุ้น บริษัท ได้จัดพนักงานของบริษัทในการจัดการลงทะเบียนเข้าประชุมผู้ถือหุ้นหรือการมอบ อำนาจ โดยการใช้ระบบ Bar code และพิมพ์บัตรลงคะแนนสำหรับผู้ถือหุ้นแต่ละคนแต่ละวาระการประชุม ในการ



ประชุมครั้งที่ผ่านมาประธานกรรมการบริษัทเป็นประธานในที่ประชุมซึ่งผู้เข้าร่วมประชุมประกอบด้วยประธานกรรมการตรวจสอบ กรรมการตรวจสอบ กรรมการบริษัท และประธานเจ้าหน้าที่บริหาร รวมทั้งสิ้น 6 ท่าน ได้มีการจัดบันทึกการประชุมอย่างถูกต้องและสมบูรณ์พร้อมกับผลคะแนนการลงคะแนนของแต่ละวาระการประชุม

หลังการประชุมบริษัทได้จัดส่งรายงานการประชุมผู้ถือหุ้นพร้อมกับรายงานการประชุม มติที่ประชุมคะแนนเสียงแต่ละวาระและคำถามที่ถามโดยผู้ถือหุ้น และคำตอบไปให้ตลาดหลักทรัพย์แห่งประเทศไทยภายใน 14 วัน ข้อมูลการประชุมผู้ถือหุ้นสามารถดูได้จาก Website ของบริษัท ([www.asianinsulators.com](http://www.asianinsulators.com))

### การประชุมผู้ถือหุ้น

ในปี พ.ศ. 2552 บริษัท ได้จัดให้มีการประชุมผู้ถือหุ้นสามัญประจำปี เมื่อวันที่ 3 เมษายน 2552

#### ○ ก่อนการประชุมสามัญประจำปีผู้ถือหุ้น

บริษัท ได้แจ้งให้ผู้ถือหุ้นเสนอวาระการประชุมเพิ่มเติมเมื่อวันที่ 17 พฤศจิกายน 2551 ผ่านทาง website ของตลาดหลักทรัพย์แห่งประเทศไทย และบริษัท ได้แต่งตั้งให้กรรมการอิสระเป็นผู้ดูแลสิทธิความเสมอภาคเท่าเทียมกันของผู้ถือหุ้นครั้งที่ถึง ได้ตั้งแต่วันที่ 17 พฤศจิกายน 2551 จนถึงวันที่ 20 ธันวาคม 2551 ผ่านทาง E-Mail address ของกรรมการอิสระที่ [ind\\_dir@asianinsulators.com](mailto:ind_dir@asianinsulators.com) หรือมีจดหมายถึงประธานกรรมการบริษัท กรรมการบริษัท ประธานเจ้าหน้าที่บริหาร หรือเลขานุการคณะกรรมการบริษัท ได้ที่ บริษัท เอเชีย อินซูเลเตอร์ จำกัด (มหาชน) เลขที่ 254 ถนนเสรีไทย แขวงคันนายาว เขตคันนายาว กรุงเทพฯ 10230

ทั้งนี้กรรมการอิสระจะเป็นผู้พิจารณากลับกรองข้อเสนอของผู้ถือหุ้นเพื่อเสนอต่อคณะกรรมการบริษัทต่อไป หากเรื่องใดที่คณะกรรมการบริษัทเห็นว่ามีความสำคัญ หรือน่าสนใจก็จะบรรจุเป็นวาระการประชุมหรือนำไปชี้แจงในที่ประชุมผู้ถือหุ้น โดยในกรณีที่บรรจุเป็นวาระการประชุมบริษัทจะแจ้งในหนังสือนัดประชุมว่าเป็นวาระที่กำหนดโดยผู้ถือหุ้น หากเรื่องใดที่คณะกรรมการบริษัทเห็นว่าไม่มีความสำคัญที่จะเสนอเป็นวาระการประชุมเพิ่มเติม บริษัทจะแจ้งให้ผู้ถือหุ้นที่เสนอเรื่องดังกล่าวให้ทราบถึงเหตุผล

จากช่วงเวลาตั้งแต่วันที่ 17 พฤศจิกายน 2551 ถึงวันที่ 20 ธันวาคม 2551 ที่ให้ผู้ถือหุ้นนำเสนอวาระการประชุมเพิ่มเติมได้ ปรากฏว่าไม่มีผู้ใดเสนอวาระการประชุมสามัญผู้ถือหุ้นประจำปี 2552 เพิ่มเติม

วันประชุมผู้ถือหุ้นได้ประกาศผ่านทาง website ของตลาดหลักทรัพย์แห่งประเทศไทย และบริษัท ได้จัดส่งบริษัท ได้จัดส่งหนังสือเชิญประชุมผู้ถือหุ้นและวาระการประชุม กฎระเบียบของบริษัท กฎระเบียบของตลาดหลักทรัพย์แห่งประเทศไทย หนังสือบริคณห์สนธิ และแบบฟอร์มหนังสือมอบอำนาจ และรายละเอียดอื่นๆส่งให้ผู้ถือหุ้นไม่น้อยกว่า 14 วันก่อนวันประชุมผู้ถือหุ้น เพื่อให้ผู้ถือหุ้นมีเวลาเพียงพอในการศึกษารายละเอียดและสามารถมอบฉันทะให้กับกรรมการอิสระลงคะแนนออกเสียงให้ในกรณีที่ไม่สามารถเข้าประชุมผู้ถือหุ้นได้ และก่อนการประชุมอย่างน้อย 3 วัน จะประกาศเชิญเชิญผู้ถือหุ้นเข้าประชุมผ่านทางหนังสือพิมพ์ฉบับภาษาไทยและภาษาอังกฤษอย่างน้อย 3 วันติดต่อกัน

#### ● วันประชุมสามัญประจำปีผู้ถือหุ้น

ก่อนการประชุมผู้ถือหุ้น 2 ชั่วโมง บริษัท ได้จัดพนักงานของบริษัทในการจัดการลงทะเบียนเข้าประชุมผู้ถือหุ้นหรือการมอบฉันทะ โดยการใช้ระบบ Bar code และพิมพ์บัตรลงคะแนนสำหรับผู้ถือหุ้นแต่ละคนแต่ละวาระการประชุม ในการ



ประชุมครั้งที่ผ่านมาประธานกรรมการบริษัทเป็นประธานในที่ประชุมได้อธิบายกลยุทธ์เชิงปฏิบัติการประชุมและการลงคะแนน และแสดงผลการลงคะแนนของแต่ละวาระการประชุม และได้เปิดโอกาสให้ผู้ถือหุ้นสอบถามกรรมการและผู้บริหาร และแสดงความคิดเห็นของผู้ถือหุ้น ซึ่งประธานในที่ประชุมได้ให้กรรมการและผู้บริหารตอบข้อซักถามของผู้ถือหุ้นอย่าง โปร่งใส ในการประชุมสามัญผู้ถือหุ้นปี พ.ศ. 2552 ซึ่งผู้เข้าร่วมประชุมประกอบด้วยประธานกรรมการตรวจสอบ กรรมการ ตรวจสอบ กรรมการบริษัท และประธานเจ้าหน้าที่บริหาร รวมทั้งสิ้น 6 ท่าน

1. นายณรงค์ ธาริรัตนวิบูลย์ - ประธานกรรมการ
2. นายธนิตย์ ธาริรัตนวิบูลย์ - กรรมการ
3. นายโกวิท ธาริรัตนวิบูลย์ - กรรมการ
4. ศาสตราจารย์ประยูร จินดาประดิษฐ์ - ประธานกรรมการตรวจสอบ
5. รองศาสตราจารย์ ดร. พรอนงค์ บุษราตระกูล - กรรมการตรวจสอบ
6. พลตำรวจเอกวิเชียร พจน์โพธิ์ศรี - กรรมการตรวจสอบ

การพิจารณาวาระต่างๆและการลงคะแนนเสียงได้ดำเนินไปตามวาระ รวมถึงการพิจารณาแต่งตั้งกรรมการ และคำตอบแทนกรรมการ รวมถึงการแต่งตั้งผู้ตรวจสอบบัญชีและคำตอบบัญชี ประธานในที่ประชุมได้เปิดโอกาสให้ผู้ถือหุ้นสอบถามกรรมการและผู้บริหาร และแสดงความคิดเห็นของผู้ถือหุ้น ซึ่งประธานในที่ประชุมได้ให้ กรรมการและผู้บริหารตอบข้อซักถามของผู้ถือหุ้นอย่างโปร่งใส พร้อมทั้งข้อมูลเพิ่มเติม การลงคะแนนเสียง และการ นับคะแนนเสียง ได้ดำเนินไปอย่างโปร่งใส ได้มีการจดบันทึกการประชุมอย่างถูกต้องและสมบูรณ์พร้อมกับผลคะแนน การลงคะแนนของแต่ละวาระการประชุม

- หลังการประชุมสามัญประจำปีผู้ถือหุ้น

หลังการประชุมบริษัทได้จัดส่งรายงานการประชุมผู้ถือหุ้นพร้อมกับรายงานการประชุม มติที่ประชุมคะแนน เสียงแต่ละวาระและคำถามที่ถามโดยผู้ถือหุ้น และคำตอบไปให้ตลาดหลักทรัพย์แห่งประเทศไทยภายใน 14 วันหลัง การประชุมสามัญประจำปีผู้ถือหุ้น ข้อมูลการประชุมผู้ถือหุ้นสามารถดูได้จาก Website ของบริษัท (<http://www.asianinsulators.com>)

## 7.2 บทบาทผู้มีส่วนได้เสีย

บริษัทได้ประกาศนโยบายเกี่ยวกับสิทธิของผู้มีส่วนได้เสีย ไม่ว่าจะเป็นลูกค้า ลูกค้า ผู้ถือหุ้น นักลงทุน กรรมการ อิสระ พนักงาน หน่วยงานราชการ ชุมชน ผู้ให้กู้ หรือคู่แข่งทางการค้า จะได้รับการปฏิบัติตามสิทธิตามกฎหมายและ จริยธรรม ในปี พ.ศ. 2552 บทบาทของผู้มีส่วนได้เสียคือ

- **ผู้ถือหุ้น** ในการประชุมผู้ถือหุ้นเมื่อวันที่ 3 เมษายน 2552 มีผู้ถือหุ้นเข้าร่วมประชุม 49 ท่าน ไม่มีวาระเพิ่มเติมที่ เสนอโดยผู้ถือหุ้นตามที่บริษัทได้เปิดโอกาสให้ผู้ถือหุ้นเสนอวาระการประชุมเพิ่มเติมผ่านทาง website ของตลาด หลักทรัพย์แห่งประเทศไทยและ website ของบริษัท ผู้ถือหุ้นได้ใช้สิทธิในการออกเสียงลงคะแนนทุกวาระ และได้ ให้ผู้ถือหุ้นซักถามและแสดงความคิดเห็นอย่างอิสระ ในการประชุมผู้ถือหุ้นได้ถามคำถามจำนวน 10 คำถามและ กรรมการและผู้บริหารได้ตอบและให้ข้อมูลเพิ่มเติมแก่ผู้ถือหุ้น



- **ลูกค้า** บริษัทปฏิบัติต่อลูกค้าตามสัญญาหรือข้อตกลงร่วมกันที่มีเงื่อนไขทางการค้าที่เป็นธรรม รวมถึงคุณภาพของสินค้าและการจัดส่งที่ตรงต่อเวลา
- **พนักงาน** บริษัทให้ความสำคัญต่อพนักงานและพนักงานเป็นทรัพยากรที่สำคัญที่จะทำให้บริษัทประสบความสำเร็จ บริษัทได้จัดให้มีการฝึกอบรมและพัฒนาทักษะและคุณภาพของสถานที่ทำงาน บริษัทได้มีการปฏิบัติต่อพนักงานทุกคนอย่างเป็นธรรม และให้ผลตอบแทนที่เหมาะสม จัดให้มีอาหารกลางวัน กองทุนสำรองเลี้ยงชีพ ประกันชีวิตและประกันสุขภาพ กองทุนประกันสังคม การปฐมพยาบาลเบื้องต้นและพยาบาล สำหรับพนักงานทุกคน
- **ลูกค้า** บริษัทยึดมั่นในการให้บริการที่ดี มีคุณภาพ และเป็นที่ยอมรับของลูกค้า และคุณภาพของสินค้าในราคาที่ยุติธรรม ในปี พ.ศ. 2552 ผลการสำรวจความพึงพอใจของลูกค้าอยู่ที่ระดับ 3.50 จากคะแนนเต็ม 4.00 ในด้านคุณภาพของสินค้า การบริการ ราคาของสินค้า ซึ่งแสดงถึงความพึงพอใจของลูกค้า และ ไม่มีการร้องเรียนใดๆจากลูกค้าในปี พ.ศ. 2552
- **คู่แข่ง** บริษัทประพฤติตามกรอบกติกาการแข่งขันที่ดี รักษาบรรทัดฐานของข้อพึงปฏิบัติในการแข่งขันที่เป็นธรรม ไม่ใช้วิธีการที่ไม่สุจริตเพื่อทำลายคู่แข่ง ในปี พ.ศ. 2552 บริษัทได้ปฏิบัติตามคู่มือจรรยาบรรณธุรกิจ ของบริษัท และ ไม่มีข้อฟ้องร้องใดๆกับคู่แข่ง
- **สถาบันการเงิน** บริษัทปฏิบัติและให้ความสำคัญต่อผู้ให้กู้และคงรักษาความสัมพันธ์อันดีเพื่อสร้างความเชื่อมั่นและเชื่อถือ และให้เกียรติต่อผู้ให้กู้ตามสัญญาที่ผูกพัน

### 7.3 การเปิดเผยข้อมูลและความโปร่งใส

การตัดสินใจทางธุรกิจโดยผู้บริหารและพนักงานต้องอยู่บนผลประโยชน์ของบริษัท สูงสุด ฝ่ายจัดการต้องหลีกเลี่ยงในเรื่องการเงินหรือความเกี่ยวข้องกับบุคคลภายนอกบริษัทๆ ที่อาจมีผลกระทบถึงการขาดทุนของบริษัทหรือความขัดแย้งของผลประโยชน์และต้องไม่มีผลกระทบทำให้ประสิทธิภาพการดำเนินการของบริษัทฯลดลง ฝ่ายบริหารหรือพนักงานจะต้องไม่มีส่วนในการตัดสินใจหรืออนุมัติที่จะทำให้เกิดความขัดแย้งของผลประโยชน์กับบริษัท บริษัทจะต้องพิจารณาทบทวนกับฝ่ายบริหารและผู้ถือหุ้นที่จะแก้ไขความขัดแย้งของผลประโยชน์ด้วยความระมัดระวังและซื่อสัตย์มีเหตุผลและเป็นอิสระภายในกรอบจริยธรรมที่ดี ตลอดจนมีการเปิดเผยข้อมูลอย่างครบถ้วน เพื่อผลประโยชน์ของบริษัทโดยรวมเป็นสำคัญ

กรรมการและผู้บริหารของบริษัทรวมถึงคู่สมรสและบุตรธิดาที่ยังไม่บรรลุนิติภาวะจะต้องรายงานการเพิ่มหรือลดของหุ้นบริษัทที่ตนเองถืออยู่ตามกฎระเบียบของคณะกรรมการกำกับหลักทรัพย์และตลาดหลักทรัพย์ภายใน 3 วันหลังจากการซื้อหรือขาย หรือการได้มาของหุ้น

### 7.4 จริยธรรมธุรกิจ

บริษัทมีนโยบายให้ผู้บริหารและพนักงานทั้งในบริษัทและบริษัทย่อยใช้จรรยาบรรณการประกอบธุรกิจที่บริษัทได้กำหนดไว้ใน Code of Conduct ของบริษัท เป็นหลักในการปฏิบัติงาน ในการประกอบธุรกิจดังกล่าวไว้



ด้วย ทั้งนี้เพื่อให้ดำเนินธุรกิจได้อย่างถูกต้อง โปร่งใส และเป็นธรรมต่อลูกค้าและลูกค้าของบริษัท การฝึกอบรมและติดตามการปฏิบัติงานของพนักงานว่าด้วยจรรยาบรรณการประกอบธุรกิจจะเป็นไปอย่างต่อเนื่อง

ในปี พ.ศ. 2552 บริษัท ได้จัดการฝึกอบรมว่าด้วย จรรยาบรรณธุรกิจ แก่ผู้บริหาร พนักงาน และได้ทำการตรวจสอบภายในและติดตามว่าได้มีการปฏิบัติตามคู่มือจรรยาบรรณธุรกิจจำนวนสองครั้ง ไม่ปรากฏว่ามีการทำผิดตามคู่มือจรรยาบรรณธุรกิจ ของบริษัท

#### 7.5 การควบคุมภายในและการตรวจสอบภายใน

คณะกรรมการบริษัทได้วางมาตรการเพื่อการตรวจสอบภายในที่เป็นระบบและมีประสิทธิภาพและการซึ่งไปถึงความเสี่ยงของบริษัทในทุกขั้นตอนการทำงานของบริษัทฯ คณะกรรมการตรวจสอบมีหน้าที่รับผิดชอบในการทบทวนการจัดการความเสี่ยงและการประเมินผลร่วมกับผู้ตรวจสอบภายใน การวางแผนและขอบเขตการตรวจสอบภายใน ประสิทธิภาพ ผลของการตรวจสอบภายในจะรายงานให้กับคณะกรรมการบริษัทและคำแนะนำในการแก้ไขอย่างมีประสิทธิภาพ และผู้ตรวจสอบงบการเงินจากภายนอกบริษัทจะทำการประเมินและตรวจสอบระบบการควบคุมภายในของบริษัทเป็นประจำทุกปี

ในปี 2552 ผู้ตรวจสอบบัญชีจากสำนักงานบัญชีผู้ตรวจสอบ ได้ทำการประเมินและตรวจสอบการควบคุมภายในของบริษัทจำนวน 1 ครั้ง และคณะกรรมการตรวจสอบได้ทำการตรวจสอบระบบควบคุมภายในของบริษัทจำนวน 1 ครั้ง

#### 7.6 ความรับผิดชอบของคณะกรรมการ

คณะกรรมการบริษัทที่มีความรับผิดชอบต่อผู้ถือหุ้นเกี่ยวกับการดำเนินธุรกิจของบริษัทและการกำกับดูแลให้การบริหารจัดการเป็นไปตามเป้าหมายและแนวทางที่จะก่อให้เกิดประโยชน์สูงสุดแก่ผู้ถือหุ้น อยู่ในกรอบของการมีจริยธรรมที่ดีและคำนึงถึงผลประโยชน์ของผู้มีส่วนได้ส่วนเสียทุกฝ่ายคณะกรรมการบริษัท กำหนดให้มีการประชุมเฉลี่ยไม่น้อยกว่า 3 เดือนครั้ง คณะกรรมการบริษัทประกอบด้วยกรรมการ 6 ท่าน เป็นกรรมการบริหารจำนวน 3 ท่านและกรรมการอิสระจำนวน 3 ท่าน คณะกรรมการบริษัทได้แต่งตั้งนางมัตติกา ฉันทสุวรรณเป็นเลขานุการทำหน้าที่ให้การสนับสนุนการจัดเตรียมระเบียบวาระการประชุมทำหนังสือเชิญประชุม ดูแลและจัดการประชุมจัดเก็บเอกสารเกี่ยวกับการประชุม และให้คำปรึกษาเกี่ยวกับการปฏิบัติ ของคณะกรรมการบริษัท ให้เป็นไปตามกฎหมายข้อบังคับและระเบียบต่างๆ ที่เกี่ยวข้อง

ในปี 2552 มีการประชุมคณะกรรมการบริษัทจำนวน 5 ครั้ง

คณะกรรมการตรวจสอบได้แต่งตั้งศาสตราจารย์ประยูร จินดาประดิษฐ์เป็นประธานกรรมการตรวจสอบ เนื่องจากเป็นผู้มีความรู้ความสามารถในด้านบัญชีและการเงิน

คณะกรรมการบริษัท มีการตรวจสอบตนเองเป็นรายบุคคลเพื่อเป็นการช่วยให้กรรมการบริษัท สามารถพิจารณาถึงผลการดำเนินงานของตนเองรวมถึงเรื่องที่เกี่ยวข้องกับการดำเนินการในปีที่ผ่านมา

ในปี 2552 ได้มีการประเมินตนเองของคณะกรรมการบริษัทจำนวน 1 ครั้ง



**7.7 ความสัมพันธ์กับผู้ลงทุน**

บริษัทเห็นคุณค่าของความถูกต้องและโปร่งใสของข้อมูล ดังนั้นบริษัท ได้จัดตั้งผู้ลงทุนสัมพันธ์เป็นตัวแทนของบริษัทที่จะติดต่อสื่อสารกับนักลงทุน นักวิเคราะห์ ผู้ถือหุ้น โดยมีนโยบายการให้ข้อมูลเช่นงบการเงินของบริษัทและข้อมูลทั่วไปกับผู้ถือหุ้น นักลงทุนและสาธารณชนเป็นไปอย่างถูกต้อง สมบูรณ์ และตรงเวลาและเข้าถึงข้อมูลได้เท่าเทียมกัน และเป็นไปตามระเบียบและกฎหมาย ข้อมูลของบริษัทได้ถูกเผยแพร่โดยช่องทางดังนี้

- i. ตลาดหลักทรัพย์แห่งประเทศไทย
- ii. รายงานประจำปี
- iii. งบการเงินของบริษัท
- iv. มติที่ประชุมและรายงานของคณะกรรมการบริษัท
- v. คณะกรรมการกำกับหลักทรัพย์และตลาดหลักทรัพย์
- vi. หนังสือพิมพ์
- vii. โทรทัศน์
- viii. Website ของบริษัท ([www.asianinsulators.com](http://www.asianinsulators.com))
- ix. การเยี่ยมชมบริษัท / การเข้าพบผู้บริหาร
- x. การให้ข้อมูลบริษัทกับนักลงทุนในต่างประเทศ (Road show)
- xi. Opportunity day / การประชุมกับนักวิเคราะห์

บริษัทได้แต่งตั้งนายธนิต ธาริรัตนวิบูลย์ เป็นเลขานุการบริษัท รับผิดชอบผู้ลงทุนสัมพันธ์ เพื่อเผยแพร่ข้อมูลผลประกอบการของบริษัท ต่อนักลงทุน ผู้ที่เกี่ยวข้อง และผู้ถือหุ้น และสามารถสอบถามข้อมูลโดยตรงทางหมายเลขโทรศัพท์ 0-2517-1451 โทรสาร 0-2517-1465 หรือทางอีเมล : [ir@asianinsulators.com](mailto:ir@asianinsulators.com)

การนำเสนอข้อมูลผลประกอบการของบริษัท แก่นักลงทุน ผู้ถือหุ้น และผู้ที่เกี่ยวข้องซึ่งบริษัท ได้จัดส่งให้ตลาดหลักทรัพย์แห่งประเทศไทย สามารถเข้าดูได้ที่ <http://www.asianinsulators.com> ในปี 2552 บริษัท ได้เผยแพร่ข้อมูลไปยังนักลงทุน ผู้ถือหุ้น และผู้ที่เกี่ยวข้องผ่านทางตลาดหลักทรัพย์แห่งประเทศไทย จำนวน 11 เรื่อง

บริษัทมีการนำเสนอข้อมูลของบริษัทต่อนักวิเคราะห์ นักลงทุน Road show, Company visit, การประชุมทางโทรศัพท์ ในปี 2552 ได้มีการดำเนินการดังกล่าวคือ

ประเภทของการประชุม	จำนวนครั้ง	จำนวนบริษัท	จำนวนบุคคล
ตัวต่อตัว	-	-	-
ทางโทรศัพท์	1	1	2
พบกลุ่มนักวิเคราะห์	-	-	-
Road show	-	-	-
Opportunity Day	4	--	148



## 10. การควบคุมภายใน

คณะกรรมการบริษัทได้วางมาตรการเพื่อตรวจสอบภายในที่เป็นระบบและมีประสิทธิภาพและการซึ่งถึงความเสี่ยงของบริษัทในทุกขั้นตอนการทำงานของบริษัท คณะกรรมการตรวจสอบมีหน้าที่รับผิดชอบในการทบทวนการจัดการความเสี่ยงและการประเมินผลร่วมกับผู้ตรวจสอบภายใน การวางแผนและขอบเขตการตรวจสอบภายใน ประสิทธิภาพ ผลของการตรวจสอบภายในจะรายงานให้กับคณะกรรมการบริษัทและคำแนะนำในการแก้ไขอย่างมีประสิทธิภาพ และผู้ตรวจสอบงบการเงินจากภายนอกบริษัทจะทำการประเมินและตรวจสอบระบบการควบคุมภายในของบริษัทเป็นประจำทุกปี

ในปี 2552 ผู้ตรวจสอบบัญชีจากสำนักงานบัญชีผู้ตรวจสอบได้ทำการประเมินและตรวจสอบการควบคุมภายในของบริษัทจำนวน 1 ครั้ง และคณะกรรมการตรวจสอบได้ทำการตรวจสอบระบบควบคุมภายในของบริษัทจำนวน 1 ครั้ง



## 11. รายการระหว่างกัน

มีการทำรายการระหว่างกันกับบริษัทย่อย บริษัทร่วม บริษัทที่มีกรรมการเป็นผู้ถือหุ้น และบุคคลที่เกี่ยวข้องกัน ซึ่งรายการดังกล่าวได้มีการเปิดเผยไว้ในหมายเหตุประกอบงบการเงินที่ตรวจสอบโดยผู้สอบบัญชี ทั้งนี้คณะกรรมการตรวจสอบได้ให้ความเห็นเกี่ยวกับความเหมาะสมของการทำรายการดังกล่าวว่า เป็นรายการที่เป็นไปตามธุรกิจปกติของบริษัท มีความสมเหตุสมผล มีการกำหนดราคาและเงื่อนไขอื่น ๆ ตามราคาตลาดเช่นเดียวกับการกำหนดราคาให้กับบุคคลหรือกิจการอื่นที่ไม่เกี่ยวข้องกัน และไม่มีการถ่ายเทผลประโยชน์ระหว่างบริษัท บริษัทย่อย บริษัทร่วม บริษัทที่มีกรรมการเป็นผู้ถือหุ้น และบุคคลที่เกี่ยวข้องกัน

กิจการที่เกี่ยวข้องกัน	ลักษณะของความสัมพันธ์
<b>1. บุคคลที่เกี่ยวข้องกัน</b> <b>2. บริษัทย่อย</b> บริษัท เอไอ เอนจิเนียริ่ง เซอร์วิสเซส จำกัด  บริษัท เอไอ พอร์ตส์ แอนด์ เทอร์มินัลส์ จำกัด  บริษัท เอไอ โลจิสติกส์ จำกัด  บริษัท เอไอ เอนเนอร์จี จำกัด	เป็นผู้ถือหุ้นรายใหญ่และ/หรือกรรมการของบริษัท  เป็นบริษัทย่อยและมีกรรมการและผู้บริหารบางท่านร่วมกับบริษัท ได้แก่ <ol style="list-style-type: none"><li>คุณณรงค์ ชารีรัตน์วิบูลย์</li><li>คุณธนิตย์ ชารีรัตน์วิบูลย์</li><li>คุณ โกวิท ชารีรัตน์วิบูลย์</li></ol> เป็นบริษัทย่อยและมีกรรมการและผู้บริหารบางท่านร่วมกับบริษัท ได้แก่ <ol style="list-style-type: none"><li>คุณณรงค์ ชารีรัตน์วิบูลย์</li><li>คุณธนิตย์ ชารีรัตน์วิบูลย์</li><li>คุณ โกวิท ชารีรัตน์วิบูลย์</li></ol> เป็นบริษัทย่อยและมีกรรมการ และผู้บริหารบางท่านร่วมกับบริษัท ได้แก่ <ol style="list-style-type: none"><li>คุณณรงค์ ชารีรัตน์วิบูลย์</li><li>คุณธนิตย์ ชารีรัตน์วิบูลย์</li><li>คุณ โกวิท ชารีรัตน์วิบูลย์</li></ol>



## รายการที่เกี่ยวข้องกัน

รายได้จากการขายหรือให้บริการและค่าใช้จ่ายกับบุคคลและกิจการที่เกี่ยวข้องกัน

หน่วย : บาท

รายการ	ปี 2552	ปี 2551	ปี 2550
<b>รายได้จากการขายสินค้าและวัตถุดิบ</b>			
บริษัท เอไอ เอนจิเนียริง เซอร์วิสเซส จำกัด	1,895,292	10,078,080	
บริษัท เอไอ เอนเนอร์จี	8,466,500	23,518	-
บริษัท พีพีซี เอเชียน อินซูเลเตอร์ จำกัด	6,732,447	8,405,581	5,950,734
<b>รายได้จากการขายวัตถุดิบ</b>			
บริษัท พีพีซี เอเชียน อินซูเลเตอร์ จำกัด	284,440,788	315,241,245	300,741,100
<b>รายได้อื่น – ค่าเช่า</b>			
บริษัท เอไอ เอนจิเนียริง เซอร์วิสเซส จำกัด	456,000	456,000	456,000
บริษัท เอไอ โลจิสติกส์ จำกัด	100,800	100,800	100,800
บริษัท เอไอ พอร์ตส์ แอนด์ เทอร์มินัลส์ จำกัด	75,600		
บริษัท พีพีซี เอเชียน อินซูเลเตอร์ จำกัด	1,238,400	1,238,400	1,238,400
<b>รายได้อื่น – ค่าบริการ</b>			
บริษัท เอไอ เอนจิเนียริง เซอร์วิสเซส จำกัด	865,791	285,121	242,649
บริษัท เอไอ โลจิสติกส์ จำกัด	450,889	86,014	66,332
บริษัท เอไอ เอนเนอร์จี	2,487,410	936,244	
บริษัท เอไอ พอร์ตส์ แอนด์ เทอร์มินัลส์	610,221	21,361	
บริษัท พีพีซี เอเชียน อินซูเลเตอร์ จำกัด	6,306,239	6,224,979	2,598,533
<b>รายได้อื่น – ดอกเบี้ยรับ</b>			
บริษัท เอไอ เอนจิเนียริง เซอร์วิสเซส	32,055		
บริษัท เอไอ โลจิสติกส์ จำกัด	4,071,258	4,032,291	9,185,106
บริษัท เอไอ เอนเนอร์จี จำกัด	2,681,507	3,995,856	11,246,712
บริษัท เอไอ พอร์ตส์ แอนด์ เทอร์มินัลส์ จำกัด	482,329	135,205	
<b>รายการซื้อทรัพย์สิน</b>			
บริษัท เอไอ เอนจิเนียริง เซอร์วิสเซส จำกัด		160,000	40,000
บริษัท เอไอ เอนเนอร์จี จำกัด			30,000
<b>รายการซื้อเศษวัตถุดิบ</b>			
บริษัท พีพีซี เอเชียน อินซูเลเตอร์ จำกัด	160,655,963	195,145,600	187,678,846
<b>รายการซื้อวัสดุสิ้นเปลือง</b>			
บริษัท เอไอ เอนเนอร์จี จำกัด			369,626
บริษัท พีพีซี เอเชียน อินซูเลเตอร์ จำกัด	311,610	22,560	



รายการระหว่างกันเป็นไปตามเงื่อนไขการค้าปกติทั่วไป หรือตามสัญญาที่ตกลงร่วมกัน การขายวัตถุดิบ และซื้อคืนเศษวัตถุดิบกับบริษัท พีพีซี เอเชียน อินซูเลเตอร์ จำกัด เป็นไปตามข้อตกลงร่วมกัน โดยบริษัทจะต้องรับซื้อคืนเศษวัตถุดิบในราคาและเงื่อนไขที่ตกลงกัน

ยอดคงเหลือลูกหนี้ เจ้าหนี้ และรายได้ค้างรับจากการขาย ซื้อ และให้บริการกับกิจการที่เกี่ยวข้องกัน

หน่วย : บาท

	ปี 2552	ปี 2551	ปี 2550
<b>ลูกหนี้การค้า</b>			
บริษัท พีพีซี เอเชียน อินซูเลเตอร์ จำกัด	42,713,968	45,804,555	42,494,224
<b>เงินให้กู้ยืมระยะสั้นแก่กิจการที่เกี่ยวข้องกัน</b>			
บริษัท เอ ไอ โลจิสติกส์ จำกัด	105,000,000	80,000,000	64,000,000
บริษัท เอ ไอ เอนเนอร์จี จำกัด	295,000,000		160,000,000
บริษัท เอ ไอ พอร์ตส์ แอนด์ เทอร์มินัลส์ จำกัด	30,000,000	40,000,000	
<b>ดอกเบี้ยค้างรับ</b>			
บริษัท เอ ไอ พอร์ตส์ แอนด์ เทอร์มินัลส์ จำกัด		135,205	
<b>ลูกหนี้กิจการที่เกี่ยวข้องกัน</b>			
บริษัท เอ ไอ เอนจิเนียริง เซอร์วิสเซส จำกัด	240,794	36,397	7,541
บริษัท เอ ไอ โลจิสติกส์ จำกัด	36,330	25,376	1,600
บริษัท เอ ไอ เอนเนอร์จี จำกัด	212,206	894,252	
บริษัท เอ ไอ พอร์ตส์ แอนด์ เทอร์มินัลส์ จำกัด		15,678	
บริษัท พีพีซี เอเชียน อินซูเลเตอร์ จำกัด	8,651,423	4,464,786	21,546
<b>เจ้าหนี้การค้า</b>			
บริษัท พีพีซี เอเชียน อินซูเลเตอร์ จำกัด	24,041,670	26,975,604	23,419,733

#### ความเห็นของกรรมการตรวจสอบ

คณะกรรมการตรวจสอบได้พิจารณารายการระหว่างกันของบริษัทและบริษัทย่อย กับบุคคลที่อาจมีความขัดแย้งในการประชุมคณะกรรมการตรวจสอบ ได้ให้ความเห็นว่ารายการระหว่างกันเป็นรายการที่เป็นไปตามธุรกิจทั่วไป หรือเป็นการให้ความช่วยเหลือทางการเงินแก่บริษัทย่อย โดยรายการระหว่างกันดังกล่าวมีความสมเหตุสมผล มีการกำหนดราคาและเงื่อนไขอื่นๆ ตามราคาตลาดเช่นเดียวกับการกำหนดราคาให้กับบุคคลหรือกิจการอื่นที่ไม่เกี่ยวข้องกัน และไม่มีการถ่ายเทผลประโยชน์ระหว่างบริษัท บริษัทย่อย และบุคคลที่อาจมีความขัดแย้งทางผลประโยชน์



### มาตรการและขั้นตอนการอนุมัติการทำรายการระหว่างกัน

ในปีที่ผ่านมา บริษัทได้แต่งตั้งให้คณะกรรมการตรวจสอบตรวจสอบรายการระหว่างกันของบริษัทหรือบริษัทย่อย หรือบริษัทที่เกี่ยวข้อง หลังจากคณะกรรมการตรวจสอบได้ตรวจสอบรายการระหว่างกันแล้ว เป็นรายการระหว่างกันของการทำธุรกิจปกติ และบริษัทฯ ได้ชำระค่าตอบแทนของรายการระหว่างกันบนพื้นฐานของราคาตลาด

และในอนาคตรายการระหว่างกัน บริษัทได้ให้คณะกรรมการตรวจสอบตรวจสอบรายการระหว่างกันของบริษัท หรือบริษัทย่อย หรือบริษัทที่เกี่ยวข้อง และชำระค่าตอบแทนของรายการระหว่างกันบนพื้นฐานของราคาตลาด

### นโยบายหรือแนวโน้มการทำรายการระหว่างกันในอนาคต

คณะกรรมการบริษัทจะต้องปฏิบัติตามกฎระเบียบที่เกี่ยวข้องกับการทำรายการระหว่างกันและจะต้องไม่อนุมัติ รายการระหว่างกัน ที่จะทำให้คณะกรรมการบริษัทหรือบุคคลอื่นเกิดความขัดแย้งในผลประโยชน์ กับบริษัทรายการระหว่างกันดังกล่าวจะต้อง ได้รับการอนุมัติจากคณะกรรมการบริษัทของบริษัท เอเชียน อินซูเรเตอร์ จำกัด (มหาชน) ในอนาคต บริษัทอาจมีการเข้าทำรายการระหว่างกันตามแต่เห็นสมควรและเพื่อประโยชน์สูงสุดของบริษัท ทั้งนี้ทางบริษัทจะปฏิบัติตามกฎหมายว่าด้วยหลักทรัพย์และตลาดหลักทรัพย์ และข้อบังคับ ประกาศ คำสั่ง หรือข้อกำหนดของตลาดหลักทรัพย์แห่งประเทศไทย รวมถึงการปฏิบัติตามข้อกำหนดและปฏิบัติเกี่ยวกับการเปิดเผยข้อมูลการทำรายการที่เกี่ยวข้องกัน และการได้มาหรือจำหน่ายไปซึ่งสินทรัพย์ที่สำคัญของบริษัทจดทะเบียนและบริษัทย่อย

ในอนาคต การทำรายการระหว่างกันของบริษัทกับบริษัทย่อย หรือผู้ที่เกี่ยวข้องเกิดขึ้น บริษัทจะแต่งตั้ง คณะกรรมการตรวจสอบ ให้ความเห็นเกี่ยวกับมูลค่า ค่าตอบแทน บริษัทได้แสดงรายการระหว่างกันในหมายเหตุของงบการเงินที่ตรวจสอบโดยผู้ตรวจสอบงบการเงินของบริษัทจดทะเบียน



## 12. ฐานะการเงินและผลการดำเนินงาน

### 1. งบการเงิน

#### (ก) ผู้สอบบัญชีและนโยบายบัญชีที่สำคัญ

รายงานผู้สอบบัญชีรับอนุญาตที่ได้ตรวจสอบงบการเงินของบริษัทประจำปี 2551-2552 สรุปได้ดังนี้  
 รายงานผู้สอบบัญชีสำหรับงบการเงินของบริษัทงวดบัญชีสิ้นสุด ณ วันที่ 31 ธันวาคม 2551 และ 2552 ซึ่ง  
 ตรวจสอบโดย ดร.วิรัช อภิเมธีธำรง ผู้สอบบัญชีรับอนุญาตเลขทะเบียนที่1378 จากสำนักงาน ดร.วิรัช แอนด์ แอสโซซิเอทส์  
 ได้ให้ความเห็นอย่างไม่มีเงื่อนไขว่างบการเงินของบริษัทแสดงฐานะการเงิน ผลการดำเนินงานและกระแสเงินสดโดย  
 ถูกต้องตามที่ควร ในสาระสำคัญตามหลักการบัญชีที่รับรองทั่วไป

#### ข) ตารางสรุปฐานะการเงินและผลการดำเนินงาน

หน่วย : ล้านบาท

	งบการเงินรวม				งบการเงินเฉพาะของบริษัท			
	2552		2551		2552		2551	
	ล้านบาท	%	ล้านบาท	%	ล้านบาท	%	ล้านบาท	%
<b>สินทรัพย์หมุนเวียน</b>								
เงินสดและรายการเทียบเท่าเงินสด	76.93	2.81	65.66	2.67	11.07	0.54	36.84	2.04
เงินลงทุนชั่วคราว	368.97	13.49	371.97	15.11	291.17	14.13	336.73	18.65
ลูกหนี้การค้า	329.34	12.04	337.13	13.70	46.14	2.24	149.00	8.25
เงินให้กู้ยืมระยะสั้นแก่กิจการที่เกี่ยวข้องกัน	8.65	0.32	4.47	0.18	439.14	21.32	125.57	6.95
สินค้าคงเหลือสุทธิ	391.29	14.31	334.73	13.60	172.64	8.38	178.34	9.88
เงินจ่ายล่วงหน้าผู้รับเหมาช่วง	12.96	0.47	79.24	3.22	0.00	0.00	0.00	0.00
สินทรัพย์หมุนเวียนอื่น	18.70	0.68	27.28	1.11	1.41	0.07	1.01	0.06
<b>รวมสินทรัพย์หมุนเวียน</b>	<b>1,206.84</b>	<b>44.11</b>	<b>1,220.48</b>	<b>49.59</b>	<b>961.56</b>	<b>46.68</b>	<b>827.49</b>	<b>45.83</b>
<b>สินทรัพย์ไม่หมุนเวียน</b>								
เงินลงทุนในบริษัทย่อย	0.00				760.37	36.91	609.67	33.76
เงินลงทุนในบริษัทร่วม	29.90	1.09	30.61	1.24	33.00	1.60	33.00	1.83
ที่ดิน อาคารและอุปกรณ์สุทธิ	1,471.24	53.77	1,183.44	48.08	290.79	14.12	319.91	17.72
สินทรัพย์ไม่มีตัวตน-สุทธิ	13.59	0.50	15.47	0.63	13.50	0.66	15.31	0.85
สินทรัพย์ไม่หมุนเวียนอื่น	14.50	0.53	11.61	0.47	0.76	0.04	0.35	0.02
<b>รวมสินทรัพย์ไม่หมุนเวียน</b>	<b>1,529.23</b>	<b>55.89</b>	<b>1,241.13</b>	<b>50.42</b>	<b>1,098.41</b>	<b>53.32</b>	<b>978.24</b>	<b>54.17</b>
<b>รวมสินทรัพย์</b>	<b>2,736.07</b>	<b>100</b>	<b>2,461.61</b>	<b>100.00</b>	<b>2,059.98</b>	<b>100.00</b>	<b>1,805.73</b>	<b>100.00</b>



## หนี้สินหมุนเวียน

เงินเบิกเกินบัญชีและเงินกู้ยืมระยะสั้น	575.04	21.02	372.21	15.12	380.00	18.45	0.00	0.00
เจ้าหนี้การค้า	161.46	5.90	52.77	2.14	37.42	1.82	39.76	2.20
ส่วนของหนี้สินตามสัญญาเช่าระยะยาวที่ถึงกำหนด	113.38	4.14	101.02	4.10	0.00	0.00	0.00	
เงินรับล่วงหน้าค่าก่อสร้าง	31.04	1.13	66.73	2.71	0.00	0.00	0.00	
เจ้าหนี้เงินประกันผลงาน	33.40	1.22	4.25	0.17	0.00	0.00	0.00	
หนี้สินหมุนเวียนอื่น	38.00	1.39	285.67	11.60	10.05	0.49	263.26	14.58
<b>รวมหนี้สินหมุนเวียน</b>	<b>952.32</b>	<b>34.81</b>	<b>882.65</b>	<b>35.86</b>	<b>427.47</b>	<b>20.75</b>	<b>303.02</b>	<b>16.78</b>
หนี้สินไม่หมุนเวียน	351.99	12.86	249.29	10.13	0.00	0.00	0.00	0.00
<b>รวมหนี้สิน</b>	<b>1,304.31</b>	<b>47.67</b>	<b>1,131.93</b>	<b>45.98</b>	<b>427.47</b>	<b>20.75</b>	<b>303.02</b>	<b>16.78</b>
<b>ส่วนของผู้ถือหุ้น</b>								
หุ้นที่ออกและเรียกชำระแล้ว	500.00	18.27	500.00	20.31	500.00	24.27	500.00	27.69
ส่วนเกินมูลค่าหุ้น	902.77	32.99	902.77	36.67	902.77	43.82	902.77	49.99
กำไรสะสม-สำรองตามกฎหมาย	50.00	1.83	50.00	2.03	50.00	2.43	50.00	2.77
กำไรสะสม-ยังไม่ได้จัดสรร	(56.57)	(2.07)	(164.37)	(6.68)	179.74	8.73	49.93	2.77
ส่วนของผู้ถือหุ้นส่วนน้อย	35.56	1.30	41.28	1.68	0.00	0.00	0.00	0.00
	<b>1,431.76</b>	<b>52.33</b>	<b>1,329.67</b>	<b>54.02</b>	<b>1,632.51</b>	<b>79.25</b>	<b>1,502.70</b>	<b>83.22</b>

	งบการเงินรวม				งบการเงินเฉพาะของบริษัท			
	2552		2551		2552		2551	
	ล้านบาท	%	ล้านบาท	%	ล้านบาท	%	ล้านบาท	%
รายได้จากการขาย	1,724.41	72.55	2,147.74	89.08	648.18	96.52	903.98	93.31
รายได้จากการรับจ้างผลิต	42.30	1.78	0.00	0.00	0.00	0.00		
รายได้จากการรับเหมาก่อสร้าง	517.00	21.75	165.81	6.88	0.00	0.00	-	-
รายได้จากการเดินเรือ	71.63	3.01	66.65	2.76	0.00	0.00		
รายได้จากการบริการท่าเทียบเรือ	0.86	0.04	0.00	0.00	0.00	0.00		
รายได้อื่น	20.72	0.87	30.70	1.27	23.39	3.48	64.86	6.69
<b>รวมรายได้</b>	<b>2,376.92</b>	<b>100.00</b>	<b>2,416.12</b>	<b>100.00</b>	<b>671.57</b>	<b>100.00</b>	<b>968.85</b>	<b>100.00</b>
ต้นทุนขาย	1,497.27	62.99	1,862.23	77.24	450.68	67.11	562.80	58.09
ต้นทุนการรับจ้างผลิต	18.28	0.77						





ต้นทุนจากรับเหมาก่อสร้าง	479.70	20.18	157.51	6.53				
ต้นทุนการเดินทาง	70.78	2.98	70.27	2.91				
ต้นทุนบริการท่าเทียบเรือ	9.78	0.41						
ค่าใช้จ่ายในการขายและบริหาร	137.71	5.79	150.38	6.24	68.56	10.21	76.92	7.94
ค่าตอบแทนกรรมการ	2.13	0.09	2.19	0.09	2.13	0.32	2.19	0.23
<b>รวมค่าใช้จ่าย</b>	<b>2,215.66</b>	<b>93.22</b>	<b>2,242.58</b>	<b>93.02</b>	<b>521.36</b>	<b>77.63</b>	<b>641.91</b>	<b>66.26</b>
<b>กำไรก่อนต้นทุนทางการเงินและภาษีเงินได้</b>	<b>161.26</b>	<b>6.78</b>	<b>168.33</b>	<b>6.98</b>	<b>150.21</b>	<b>22.37</b>	<b>326.94</b>	<b>33.74</b>
ส่วนแบ่งกำไร(ขาดทุน)จากเงินลงทุนในบริษัทร่วม	(0.71)	(0.03)	5.22	0.22				
<b>กำไรก่อนต้นทุนทางการเงินและภาษีเงินได้</b>	<b>160.55</b>	<b>6.75</b>	<b>173.54</b>	<b>7.20</b>	<b>150.21</b>	<b>22.37</b>	<b>326.93</b>	<b>33.74</b>
ต้นทุนทางการเงิน	29.43	1.24	31.48	1.31	3.80	0.57	1.03	0.11
ภาษีเงินได้	25.57	1.08	8.04	0.33	16.60	2.47	7.88	0.81
<b>กำไร (ขาดทุน) สุทธิ</b>	<b>105.54</b>	<b>4.44</b>	<b>134.02</b>	<b>5.56</b>	<b>129.80</b>	<b>19.33</b>	<b>318.03</b>	<b>32.83</b>
การแบ่งปันกำไร(ขาดทุน)								
ส่วนที่เป็นของผู้ถือหุ้นบริษัทใหญ่	107.80		164.07		129.80		318.03	
ส่วนที่เป็นของผู้ถือหุ้นส่วนน้อย	(2.26)		(30.05)					
กระแสเงินสดสุทธิจากกิจกรรมดำเนินงาน	364.41		92.87		258.75		300.48	
กระแสเงินสดสุทธิจากกิจกรรมลงทุน	(405.45)		(243.31)		(412.64)		(32.64)	
กระแสเงินสดสุทธิจากกิจกรรมจัดหาเงิน	52.31		172.10		128.12		(250.00)	
กระแสเงินสดสุทธิเพิ่มขึ้น (ลดลง)	11.27		21.654		(25.77)		17.84	

## ตารางสรุปอัตราส่วนทางการเงินที่สำคัญสำหรับงบการเงิน ปี 2551-2552

## บริษัท เอเชียน อินซูเรเตอร์ จำกัด (มหาชน)

อัตราส่วนทางการเงินที่สำคัญ		งบการเงินรวม		งบการเงินเฉพาะบริษัท	
		31 ธ.ค. 2552	31 ธ.ค. 2551	31 ธ.ค. 2552	31 ธ.ค. 2551
<b>อัตราสภาพคล่อง (LIQUIDITY RATIO)</b>					
อัตราส่วนสภาพคล่อง	เท่า	1.27	1.38	2.25	2.73
อัตราส่วนสภาพคล่องหมุนเร็ว	เท่า	0.81	0.88	0.81	1.72
อัตราส่วนสภาพคล่องกระแสเงินสด	เท่า	0.38	0.11	0.61	0.99
อัตราส่วนหมุนเวียนลูกหนี้การค้า	เท่า	7.15	7.06	14.05	6.07
ระยะเวลาเก็บหนี้เฉลี่ย	วัน	51.02	51.70	25.98	60.16
อัตราส่วนหมุนเวียนสินค้าคงเหลือ	เท่า	51.13	6.07	2.61	3.16
ระยะขายสินค้าเฉลี่ย	วัน	71.15	60.18	139.82	115.66
อัตราส่วนหมุนเวียนเจ้าหนี้	เท่า	12.86	39.60	12.04	14.15



ระยะเวลาชำระหนี้เฉลี่ย	วัน	28.39	9.22	30.31	25.79
CASH CYCLE	วัน	93.78	102.66	135.49	150.03
<b>อัตราส่วนแสดงความสามารถในการหากำไร (PROFITABILITY RATIO)</b>					
อัตรากำไรขั้นต้น	%	11.90	12.19	30.47	37.74
อัตรากำไรสุทธิ	%	4.48	5.63	20.03	35.18
อัตราผลตอบแทนผู้ถือหุ้น	%	7.37	10.08	7.95	21.16
<b>อัตราส่วนแสดงประสิทธิภาพในการดำเนินงาน (EFFICIENCY RATIO)</b>					
อัตราผลตอบแทนจากสินทรัพย์รวม	%	3.86	5.44	6.30	17.61
อัตราผลตอบแทนจากสินทรัพย์ถาวร	%	7.17	11.32	44.64	99.41
อัตราการหมุนของสินทรัพย์	เท่า	0.04	0.05	0.06	0.18
<b>อัตราส่วนวิเคราะห์นโยบายทางการเงิน (FINANCIAL POLICY RATIO)</b>					
อัตราส่วนหนี้สินต่อส่วนของผู้ถือหุ้น	เท่า	0.91	0.85	0.26	0.20
อัตราส่วนความสามารถชำระดอกเบี้ย	เท่า	5.48	5.35	39.52	318.03

## 2. คำอธิบายและการวิเคราะห์ฐานะการเงินและผลการดำเนินงาน

ในปี 2552 บริษัทและบริษัทในเครือมีการดำเนินงานในหลายกลุ่มธุรกิจ อาทิ กลุ่มลูกถ้วยไฟฟ้า ธุรกิจรับเหมาก่อสร้างสถานีไฟฟ้าย่อยและสายส่งไฟฟ้าแรงสูง ธุรกิจพลังงานทดแทนและน้ำมันพืช ธุรกิจขนส่งทางทะเล รวมถึงธุรกิจทำเทียบเรือและคลังเก็บน้ำมันซึ่งได้ดำเนินการก่อสร้างเสร็จสิ้นสมบูรณ์และเริ่มให้บริการตั้งแต่เดือนสิงหาคม โดยมีโครงสร้างรายได้ของกลุ่มบริษัทดังนี้

### โครงสร้างรายได้

หน่วย : พันบาท

ธุรกิจ	บริษัท	ปี 2552		ปี 2551		ปี 2550	
			%		%		%
ขายสินค้า	บมจ. เอเชีย อินชูลเตเตอร์	637,816	27.07	903,983	37.98	999,212	64.78
รับเหมาก่อสร้าง	บจก. เอไอ เอนจิเนียริง เซอร์วิสเซส	517,001	21.94	184,586	7.76	254,318	16.49
ขนส่ง	บจก. เอไอ โลจิสติกส์	71,626	3.04	66,648	2.80	59,612	3.86
พลังงานทดแทนและน้ำมันพืช	บจก. เอไอ เอนเนอร์จี	1,104,310	46.87	1,200,913	50.45	229,288	14.87
ทำเรือและคลังสินค้า	บจก. เอไอ พอร์ตส์ แอนด์ เทอร์มินัลส์	25,447	1.08	24,071	1.01		
<b>Total</b>		<b>2,356,200</b>	<b>100.00</b>	<b>2,380,201</b>	<b>100.00</b>	<b>1,542,430</b>	<b>100.00</b>



### **ผลการดำเนินงาน**

ผลการดำเนินงานงบการเงินรวมประจำปี 2552 ของบริษัทมีกำไรสุทธิจำนวน 105.55 ล้านบาท เมื่อเปรียบเทียบกับผลการดำเนินงานของปี 2551 ซึ่งมีกำไรสุทธิเท่ากับ 134.02 ล้านบาท คิดเป็นลดลงเท่ากับ 28.47 ล้านบาท หรือลดลงร้อยละ 21.25 โดยจำแนกตามกลุ่มธุรกิจและลักษณะรายการดังนี้

### **ธุรกิจลูกถ้วยไฟฟ้า**

บริษัท เอเชียน อินซูเลเตอร์ จำกัด (มหาชน) มีรายได้จากการจำหน่ายผลิตภัณฑ์ลูกถ้วยไฟฟ้าและวัสดุประกอบจำนวน 299.01 ล้านบาท ลดลงจากปี 2551 เท่ากับ 288.63 ล้านบาท หรือคิดเป็นร้อยละ 49.12 โดยมีสาเหตุหลักมาจากอุปสงค์ของลูกค้าที่ลดลง และมีต้นทุนการผลิตจำนวน 159.03 ล้านบาท ลดลงจากปีก่อน 135.56 ล้านบาท หรือ 46.02% โดยมีกำไรขั้นต้นจากการจำหน่ายลูกถ้วยไฟฟ้าจำนวน 139.98 ล้านบาท

มีรายได้จากการขายวัตถุดิบดินผสมในปี 2552 จำนวน 293.43 ล้านบาท ลดลงเท่ากับ 32.53 ล้านบาท หรือ 9.98% เมื่อเทียบกับยอดของปี 2551 มีต้นทุนการผลิต 238.25 ล้านบาท และมีกำไรขั้นต้นเท่ากับ 55.18 ล้านบาท นอกจากนี้ยังมีรายได้จากการขายเศษสายอลูมิเนียมจำนวน 45.38 ล้านบาท โดยมีต้นทุนขาย 43.02 ล้านบาท คิดเป็นกำไรขั้นต้น 2.36 ล้านบาท

### **ธุรกิจรับเหมาก่อสร้าง**

บริษัท เอไอ เอนจิเนียริง เซอร์วิสเซส จำกัด (บริษัทย่อย) มีรายได้จากการรับเหมาก่อสร้างในปี 2552 เท่ากับ 517.00 ล้านบาท เพิ่มขึ้นจากปี 2551 จำนวน 351.19 ล้านบาท หรือคิดเป็นร้อยละ 211.80 เป็นรายได้จากการรับเหมาก่อสร้างสถานีไฟฟ้าย่อยและสายส่งไฟฟ้าแรงสูง มีต้นทุนจากการรับเหมาก่อสร้างในปี 2552 จำนวน 479.70 ล้านบาท คิดเป็นเพิ่มขึ้นจากปีก่อนร้อยละ 204.56 โดยมีกำไรขั้นต้นเท่ากับ 37.30 ล้านบาท

### **ธุรกิจขนส่ง**

บริษัท เอไอ โลจิสติกส์ จำกัด (บริษัทย่อย) มีรายได้จากการให้บริการขนส่งทางทะเลในปี 2552 เท่ากับ 71.63 ล้านบาท เพิ่มขึ้นจากปี 2551 จำนวน 4.98 ล้านบาท (7.47%) มีต้นทุนจากการให้บริการเท่ากับ 70.78 ล้านบาท เพิ่มขึ้นจากปีก่อนจำนวน 0.52 ล้านบาท (0.74%) มีกำไรขั้นต้น 0.84 ล้านบาท โดยในปี 2552 มีรายได้จากเรือบรรทุกสินค้าทั้ง 3 ลำ โดยให้บริการขนส่งน้ำมันหล่อลื่น กลิเซอรีนดิบ และน้ำมันปาล์ม

### **ธุรกิจพลังงานทดแทนและน้ำมันพืช**

บริษัท เอไอ เอนเนอร์จี จำกัด (บริษัทย่อย) มีรายได้จากการจำหน่ายน้ำมันไบโอดีเซล น้ำมันพืช และผลผลิตพลอยได้ในปี 2552 เท่ากับ 1,062.01 ล้านบาท คิดเป็นลดลงจากปี 2551 เท่ากับ 138.91 ล้านบาท (11.57%) มีต้นทุนการผลิตในปี 2552 เท่ากับ 1,036.87 ล้านบาท ลดลงจากปี 2551 จำนวน 229.67 ล้านบาท (18.13%) และมีกำไรขั้นต้นเท่ากับ 25.14 ล้านบาท ทั้งนี้ในปี 2552 บริษัทมีรายได้จากการรับผลิตน้ำมันไบโอดีเซลจำนวน 42.30 ล้านบาท โดยมีต้นทุนการผลิตจำนวน 18.28 ล้านบาท



### **ธุรกิจท่าเรือและคลังสินค้า**

บริษัท เอไอ พอร์ตส์ แอนด์ เทอร์มินัลส์ จำกัด (บริษัทย่อย) มีรายได้จากการบริการท่าเทียบเรือและคลังเก็บน้ำมันที่จังหวัดสมุทรสาครและจังหวัดชุมพรจำนวน 2.31 ล้านบาท และมีต้นทุนค่าบริการเท่ากับ 9.79 ล้านบาท โดยได้เริ่มให้บริการตั้งแต่เดือนสิงหาคม และมีรายได้จากการผลิตและจำหน่ายน้ำแข็งเพื่ออุตสาหกรรมประมงในปี 2552 เท่ากับ 24.58 ล้านบาท เพิ่มขึ้นจากปี 2551 จำนวน 0.51 ล้านบาท (2.12%) มีต้นทุนจากการจำหน่ายน้ำแข็งในปี 2552 เท่ากับ 20.10 ล้านบาท เพิ่มขึ้นจากปี 2551 จำนวน 0.76 ล้านบาท (3.90%)

### **ค่าใช้จ่ายและภาษีเงินได้**

บริษัทมีค่าใช้จ่ายในการขายและบริหารในปี 2552 เท่ากับ 137.71 ล้านบาท เมื่อเปรียบเทียบกับยอดค่าใช้จ่ายของปี 2551 ซึ่งมีจำนวน 150.24 ล้านบาท คิดเป็นลดลงจำนวน 12.53 ล้านบาท หรือร้อยละ 8.34% โดยเป็นการลดลงจากการดำเนินนโยบายการปรับลดค่าใช้จ่ายของบริษัทและบริษัทในเครือ นอกจากนี้ยังมีต้นทุนทางการเงินจำนวน 29.43 ล้านบาท และภาษีเงินได้จำนวน 25.57 ล้านบาท

### **ฐานะการเงิน (งบการเงินรวม)**

#### **สินทรัพย์**

สินทรัพย์รวม ณ วันที่ 31 ธันวาคม 2552 เท่ากับ 2,736.08 ล้านบาท คิดเป็นเพิ่มขึ้นจากปี 2551 เท่ากับ 274.47 ล้านบาท หรือเพิ่มขึ้นร้อยละ 11.15 โดยมีสาเหตุหลักดังนี้

- การเพิ่มขึ้นของที่ดิน อาคาร และอุปกรณ์ 288.31 ล้านบาท ในส่วนท่าเรือและคลังน้ำมันที่ชุมพรและสมุทรสาคร
- การลดลงของเงินจ่ายล่วงหน้าผู้รับเหมา 66.28 ล้านบาท เป็นการรับรู้รายได้งานก่อสร้างตามผลสำเร็จของงาน
- การเพิ่มขึ้นของงานระหว่างก่อสร้างตามสัญญา 34.51 ล้านบาท ตามความคืบหน้าของโครงการก่อสร้าง

#### **หนี้สิน**

หนี้สินรวม ณ วันที่ 31 ธันวาคม 2552 เท่ากับ 1,304.33 คิดเป็นเพิ่มขึ้นจากปี 2551 เท่ากับ 172.39 ล้านบาท หรือเพิ่มขึ้นร้อยละ 15.23 โดยมีสาเหตุหลักดังนี้

- การเพิ่มขึ้นของเงินกู้สถาบันการเงิน 318.72 ล้านบาท เพื่อใช้ในการก่อสร้างท่าเรือและคลังน้ำมัน และการดำเนินงานของบริษัทย่อย
- การเพิ่มขึ้นของเจ้าหนี้การค้า 108.70 ล้านบาท จากการดำเนินงาน
- การลดลงของเงินปันผลค้างจ่าย 250.00 ล้านบาท โดยเป็นเงินปันผลค้างจ่ายที่ประกาศในช่วงปลายปี 2551



### ส่วนของผู้ถือหุ้น

ส่วนของผู้ถือหุ้น ณ วันที่ 31 ธันวาคม 2552 เท่ากับ 1,431.75 ล้านบาท คิดเป็นเพิ่มขึ้นจากปี 2551 เท่ากับ 102.08 ล้านบาท หรือร้อยละ 7.68 โดยเป็นการเพิ่มขึ้นจากกำไรสุทธิประจำงวด

### สภาพคล่อง

- อัตราส่วนเงินทุนหมุนเวียน ณ วันที่ 31 ธันวาคม 2552 เท่ากับ 1.27 เท่า เมื่อเปรียบเทียบกับอัตราส่วนเงินทุนหมุนเวียน เท่ากับ 1.38 เท่า ณ วันที่ 31 ธันวาคม 2551 คิดเป็นลดลงจำนวน 0.11 เท่า โดยมีสาเหตุมาจาก
  - การเพิ่มขึ้นของหนี้สินหมุนเวียนในส่วนของเงินกู้ยืมจากสถาบันการเงิน และเจ้าหนี้การค้าจำนวน 69.69 ล้านบาท
  - การลดลงของสินทรัพย์หมุนเวียน 13.63 ล้านบาท ในส่วนของเงินจ่ายล่วงหน้าผู้รับเหมาช่วงและลูกหนี้การค้า
- อัตราส่วนหนี้สินรวมต่อส่วนของผู้ถือหุ้น ณ วันที่ 31 ธันวาคม 2552 เท่ากับ 0.91 เท่า เมื่อเปรียบเทียบกับอัตราส่วนของปี 2551 ซึ่งเท่ากับ 0.85 เท่า คิดเป็นเพิ่มขึ้นจำนวน 0.06 เท่า จากการเพิ่มขึ้นของเงินกู้ยืมจากสถาบันการเงิน

### ค่าตอบแทนของผู้สอบบัญชี

ผู้สอบบัญชีสำหรับงบการเงินของบริษัทงวดบัญชีสิ้นสุด ณ วันที่ 31 ธันวาคม 2552 และ 2551 ซึ่งตรวจสอบโดย ดร. วิรัช อภิเมธีธารง ผู้สอบบัญชีรับอนุญาตเลขทะเบียนที่ 1378 จากสำนักงาน ดร. วิรัช แอนด์ แอสโซซิเอทส์ โดยมีค่าตอบแทนจากการสอบบัญชีของผู้สอบบัญชีในปี 2551 และ 2552 เป็นจำนวนเงินทั้งสิ้น 1,052,410 บาท และ 1,069,050 บาท ตามลำดับ และมีค่าสอบบัญชีสำหรับบริษัทย่อยในปี 2552 ดังนี้

- |  |               |            |     |
|--|---------------|------------|-----|
| • บริษัท เอไอ เอนจิเนียริง เซอร์วิสเซส จำกัด   | เป็นจำนวนเงิน | 360,000.00 | บาท |
| • บริษัท เอไอ โลจิสติกส์ จำกัด                 | เป็นจำนวนเงิน | 250,000.00 | บาท |
| • บริษัท เอไอ เอนเนอร์จี จำกัด                 | เป็นจำนวนเงิน | 380,000.00 | บาท |
| • บริษัท เอไอ พอร์ตส์ แอนด์ เทอร์มินัลส์ จำกัด | เป็นเงินจำนวน | 250,000.00 | บาท |



### 13. ข้อมูลอื่นที่เกี่ยวข้อง

ไม่มีข้อมูลอื่นที่เกี่ยวข้อง



### ส่วนที่ 3

## การรับรองความถูกต้องของข้อมูล

การรับรองความถูกต้องของข้อมูล ในแบบแสดงรายการข้อมูลประจำปีนั้น ให้ผู้มีอำนาจลงนามผูกพันบริษัท \* ลงลายมือชื่อพร้อมทั้งประทับตราบริษัท (ถ้ามี) ในแบบแสดงรายการข้อมูลประจำปี พร้อมทั้งมอบอำนาจให้บุคคลใดลงนามกำกับเอกสารในแบบแสดงรายการข้อมูลประจำปีแทนด้วย โดยให้ใช้ข้อความและรูปแบบ ดังนี้

“บริษัทได้สอบทานข้อมูลในแบบแสดงรายการข้อมูลประจำปีฉบับนี้แล้ว

ด้วยความระมัดระวัง บริษัทขอรับรองว่า ข้อมูลดังกล่าวถูกต้องครบถ้วน ไม่เป็นเท็จ ไม่ทำให้ผู้อื่นสำคัญผิด หรือไม่ขาดข้อมูลที่ควรต้องแจ้งในสาระสำคัญ นอกจากนี้ บริษัทขอรับรองว่า

(1) งบการเงินและข้อมูลทางการเงินที่สรุปมาในแบบแสดงรายการข้อมูลประจำปี ได้แสดงข้อมูลอย่างถูกต้องครบถ้วนในสาระสำคัญเกี่ยวกับฐานะการเงิน ผลการดำเนินงาน และกระแสเงินสดของบริษัทและบริษัทย่อยแล้ว

(2) บริษัทได้จัดให้มีระบบการเปิดเผยข้อมูลที่ดี เพื่อให้แน่ใจว่าบริษัทได้เปิดเผยข้อมูลในส่วนที่เป็นสาระสำคัญของบริษัทและบริษัทย่อยอย่างถูกต้องครบถ้วนแล้ว รวมทั้งควบคุมดูแลให้มี

การปฏิบัติตามระบบดังกล่าว

(3) บริษัทได้จัดให้มีระบบการควบคุมภายในที่ดี และควบคุมดูแลให้มีการปฏิบัติตามระบบดังกล่าว และบริษัทได้แจ้งข้อมูลการประเมินระบบการควบคุมภายใน ณ วันที่ 18 กุมภาพันธ์ 2553

ต่อผู้สอบบัญชีและกรรมการตรวจสอบของบริษัทแล้ว ซึ่งครอบคลุมถึงข้อบกพร่องและการเปลี่ยนแปลงที่สำคัญของระบบการควบคุมภายใน รวมทั้งการกระทำที่มิชอบที่อาจมีผลกระทบต่อการจัดทำรายงานทางการเงิน

ของบริษัทและบริษัทย่อย

ในการนี้ เพื่อเป็นหลักฐานว่าเอกสารทั้งหมดเป็นเอกสารชุดเดียวกันกับที่บริษัทได้รับรองความถูกต้องแล้ว บริษัทได้มอบหมายให้ นายธนิตย์ ฐาริรัตนวิบูลย์ เป็นผู้ลงลายมือชื่อกำกับเอกสารนี้ไว้ทุกหน้าด้วย หากเอกสารใดไม่มีลายมือชื่อของ นายธนิตย์ ฐาริรัตนวิบูลย์ กำกับไว้ บริษัทจะถือว่าไม่ใช่ข้อมูลที่บริษัทได้รับรองความถูกต้องของข้อมูลแล้วดังกล่าวข้างต้น

\* ให้แนบเอกสารหลักฐานประกอบด้วย

\*\* พร้อมทั้งประทับตราบริษัท (ถ้ามี)



ชื่อ	ตำแหน่ง	ลายมือชื่อ**
1. นายณรงค์ ธารีรัตน์วิบูลย์	ประธานกรรมการ.....	.....
2. นายชนิตต์ ธารีรัตน์วิบูลย์	ประธานเจ้าหน้าที่บริหาร.....	.....

ชื่อ	ตำแหน่ง	ลายมือชื่อ
ผู้รับมอบอำนาจ นายชนิตต์ ธารีรัตน์วิบูลย์	ประธานเจ้าหน้าที่บริหาร.....	.....

ทั้งนี้ มาตรา 89/20 \*\*\* แห่งพระราชบัญญัติหลักทรัพย์และตลาดหลักทรัพย์ พ.ศ. 2535

ซึ่งแก้ไขเพิ่มเติมโดยพระราชบัญญัติหลักทรัพย์และตลาดหลักทรัพย์ (ฉบับที่ 4) พ.ศ. 2551 กำหนดให้กรรมการและผู้บริหารต้องร่วมกันรับผิดชอบบุคคลที่ซื้อขายหลักทรัพย์ของบริษัทในความเสี่ยงหายใด ๆ อันเกิดขึ้นเนื่องจากการเปิดเผยข้อมูลต่อผู้ถือหุ้นหรือประชาชนทั่วไป โดยแสดงข้อความที่เป็นเท็จในสาระสำคัญหรือปกปิดข้อความจริงที่ควรบอกให้แจ้งในสาระสำคัญในกรณีของงบการเงินและรายงานเกี่ยวกับฐานะการเงินและผลการดำเนินงานของบริษัทหรือรายงานอื่นใดที่ต้องเปิดเผยตามมาตรา 56 หรือมาตรา 199 โดยมีได้จำกัดความรับผิดชอบไว้เฉพาะกรรมการและผู้บริหารที่ลงลายมือชื่อรับรองความถูกต้องของข้อมูลในเอกสารดังกล่าวเท่านั้น อย่างไรก็ตาม กรรมการหรือผู้บริหารซึ่งสามารถพิสูจน์ได้ว่าโดยตำแหน่งหน้าที่ตนไม่อาจล่วงรู้ถึงความจริงของข้อมูลหรือการขาดข้อมูลที่ควรต้องแจ้งนั้น ย่อมไม่มีความรับผิดชอบตามมาตรา 89/20

หมายเหตุ \*\*\* ใช้บังคับกับบริษัทที่อยู่ภายใต้บังคับของหมวด 3/1 แห่งพระราชบัญญัติหลักทรัพย์และตลาดหลักทรัพย์ พ.ศ. 2535 ซึ่งแก้ไขเพิ่มเติมโดยพระราชบัญญัติหลักทรัพย์และตลาดหลักทรัพย์ (ฉบับที่ 4) พ.ศ. 2551 เท่านั้น





## รายละเอียดเกี่ยวกับผู้บริหารและผู้มีอำนาจควบคุมของบริษัท

เอกสารแนบ 1

ชื่อ-สกุล	อายุ (ปี)	คุณวุฒิการศึกษา/ ประวัติการอบรม	สัดส่วนการ ถือหุ้นบริษัท (ร้อยละ)	ความสัมพันธ์ทาง ครอบครัว ระหว่างผู้บริหาร	ประสบการณ์ทำงาน		
					ระยะเวลา	ตำแหน่ง	หน่วยงาน / บริษัท
1. นายณรงค์ ธารีรัตน์วิบูลย์  (กรรมการผู้มีอำนาจลงลาย ชื่อผูกพันบริษัท)	59	- ปริญญาตรี บริหารธุรกิจ สาขาการจัดการ มหาวิทยาลัยสุโขทัยธรรมมาธิราช - ปริญญาโท Master of Business Administration (Executive Program) มหาวิทยาลัยเกษตรศาสตร์ - วิทยาลัยป้องกันราชอาณาจักร ป.ร.อ. รุ่นที่ 13 - Director Accreditation Program สมาคมส่งเสริม สถาบันกรรมการบริษัทไทย - Chairman 2000 สมาคมส่งเสริมสถาบันกรรมการ บริษัทไทย - Director Certification Program สมาคมส่งเสริมสถาบันกรรมการ บริษัทไทย	33.29	- พี่ชายนายธนิตซ์ และ นายโกวิท ธารีรัตน์วิบูลย์	2526-2546	กรรมการผู้จัดการ	บริษัท เอเชีย อินซูเลเตอร์ จำกัด
					2538-ปัจจุบัน	กรรมการบริหาร	บริษัท เอไอ เอนจิเนียริ่ง เซอร์วิสเซส จำกัด
					2546-ปัจจุบัน	ประธานกรรมการ	บริษัท เอเชียน อินซูเลเตอร์ จำกัด (มหาชน)
					2547-2550	กรรมการบริหาร	บริษัท พี พี ซี เอเชียน อินซูเลเตอร์ จำกัด
					2549 - ปัจจุบัน	กรรมการบริหาร	บริษัท เอไอ โลจิสติกส์ จำกัด
					2549 - ปัจจุบัน	กรรมการบริหาร	บริษัท เอไอ เอนเนอร์จี จำกัด



ชื่อ-สกุล	อายุ (ปี)	คุณวุฒิการศึกษา/ ประวัติการอบรม	สัดส่วนการ ถือหุ้นบริษัท (ร้อยละ)	ความสัมพันธ์ทาง ครอบครัว ระหว่างผู้บริหาร	ประสบการณ์ทำงาน		
					ระยะเวลา	ตำแหน่ง	หน่วยงาน / บริษัท
2. นายชนิดย์ ชาติรัตน์วิบูลย์  (กรรมการผู้มีอำนาจลงลาย ชื่อผูกพันบริษัท)	52	- ปริญญาตรี วิศวกรรมศาสตร์ สาขาเครื่องกล Northeastern University, Boston Massachusetts, U.S.A.	9.96	พี่ชายชายโกวิทและ น้องชายนายณรงค์ ชาติรัตน์วิบูลย์	2531-2546	รองกรรมการผู้จัดการ	บริษัท เอเชียน อินซูเลเตอร์ จำกัด
		- ปริญญาโท Master of Business Administration (International Program) มหาวิทยาลัยเกษตรศาสตร์			2538-ปัจจุบัน	กรรมการผู้จัดการ	บริษัท เอไอ เอนจิเนียริง เซอร์วิส จำกัด
		- Director Accreditation Program สมาคมส่งเสริม สถาบันกรรมการบริษัทไทย			2547-ปัจจุบัน	ประธานเจ้าหน้าที่ บริหาร	บริษัท เอเชียน อินซูเลเตอร์ จำกัด (มหาชน)
		- Director Certification Program สมาคมส่งเสริม สถาบันกรรมการบริษัทไทย			2547-2550	กรรมการบริหาร	บริษัท พี พี ซี เอเชียน อินซูเลเตอร์ จำกัด
					2549 - ปัจจุบัน 2549 - ปัจจุบัน	กรรมการบริหาร กรรมการบริหาร	บริษัท เอไอ โดจิสติกส์ จำกัด บริษัท เอไอ เอนเนอร์จี จำกัด



ชื่อ-สกุล	อายุ (ปี)	คุณวุฒิการศึกษา/ ประวัติการอบรม	สัดส่วนการ ถือหุ้นบริษัท (ร้อยละ)	ความสัมพันธ์ทาง ครอบครัว ระหว่างผู้บริหาร	ประสบการณ์ทำงาน		
					ระยะเวลา	ตำแหน่ง	หน่วยงาน / บริษัท
3. นายโกวิท ธารีรัตน์วิบูลย์  (กรรมการผู้มีอำนาจลงลาย ชื่อผูกพันบริษัท)	43	- ปริญญาตรี บริหารธุรกิจ สาขาการจัดการ มหาวิทยาลัยกรุงเทพ - ปริญญาโท Master of Business Administration International Management, University of Dallas, U.S.A - Director Accreditation Program สมาคมส่งเสริม สถาบัน กรรมการบริษัทไทย	8.0	- น้องชาย นายณรงค์ และน้องชาย นาย ธนิตย์ ธารีรัตน์วิบูลย์	2541-2544	กรรมการและผู้จัดการ ทั่วไป	บริษัท คราวเซรามิกส์ จำกัด
					2545 - 2546	รองกรรมการ	บริษัท เอเชีย นินชูเตอร์ จำกัด
					2547 - ปัจจุบัน	กรรมการบริหาร	บริษัท เอเชีย นินชูเตอร์ จำกัด (มหาชน)
					2547 - ปัจจุบัน	กรรมการบริหาร	บริษัท เอไอ เอนจิเนียริง เซอร์วิส จำกัด



บริษัท เอเชียน อินซูเลเตอร์ จำกัด (มหาชน)

	-Director Certification Program สมาคมส่งเสริมสถาบัน กรรมการบริษัทไทย		2547 - ปัจจุบัน	กรรมการผู้จัดการ	บริษัท พี พี ซี เอเชียน อินซูเลเตอร์ จำกัด
	- Finance for Non-Finance Director สมาคมส่งเสริมสถาบัน กรรมการบริษัท ไทย		2549 - ปัจจุบัน	กรรมการบริหาร	บริษัท เอ ไอ เอนเนอร์จี จำกัด
	- Chief Financial Officer Certification Program สภาวิชาชีพบัญชี		2549 - ปัจจุบัน	กรรมการบริหาร	บริษัท เอไอ โลจิสติกส์ จำกัด



## บริษัท เอเชียน อินซูเลเตอร์ จำกัด (มหาชน)

ชื่อ-สกุล	อายุ (ปี)	คุณวุฒิการศึกษา/ ประวัติการอบรม	สัดส่วนการ ถือหุ้นบริษัท (ร้อยละ)	ความสัมพันธ์ทาง ครอบครัว ระหว่างผู้บริหาร	ประสบการณ์ทำงาน		
					ระยะเวลา	ตำแหน่ง	หน่วยงาน / บริษัท
4.นายสิริชัย กรินทร์ากุล	48	-ปริญญาตรีวิทยาศาสตร์ (วัสดุศาสตร์ สาขาเซรามิกส์) จุฬาลงกรณ์มหาวิทยาลัย	1.20	ไม่มี	2543-2546	ผู้ช่วยกรรมการผู้จัดการ	บริษัท เอเชียน อินซูเลเตอร์ จำกัด
					2547-ปัจจุบัน	ผู้อำนวยการฝ่ายการผลิต	บริษัท เอเชียน อินซูเลเตอร์ (มหาชน)
5.นายกัมพล ศรีบุญยะแก้ว	42	- ปริญญาตรี บริหารธุรกิจ สาขาบัญชีต้นทุน จุฬาลงกรณ์ มหาวิทยาลัย - ปริญญาโท สาขาบัญชีการเงิน จุฬาลงกรณ์มหาวิทยาลัย	ไม่มี	ไม่มี	2542-2544	ผู้จัดการแผนกบัญชี	บริษัท ฟาติมา บรอดแคสติ้ง จำกัด
					2545-2546	ผู้จัดการอาวุโสแผนก บัญชี	บริษัท จีอี แคปิตอล (ประเทศไทย) จำกัด
					2547-ปัจจุบัน	ผู้อำนวยการฝ่ายบัญชี	บริษัท เอเชียน อินซูเลเตอร์ จำกัด (มหาชน)
6. นายรณชิต เสวดโกมลนันท์	59	- ปริญญาตรี บริหารธุรกิจ สาขาการตลาด มหาวิทยาลัยเกษมบัณฑิต	1.85	- น้องเขย นายณรงค์และพี่เขย นายธนิตซ์ และ นายโกวิท ธารีรัตน์วิบูลย์	2536-2543	ผู้จัดการทั่วไป	บริษัท บูรพาการไฟฟ้าอุตสาหกรรม จำกัด
					2544-ปัจจุบัน	ผู้ช่วยผู้อำนวยการฝ่าย การตลาด	บริษัท เอเชียน อินซูเลเตอร์ จำกัด (มหาชน)



ชื่อ-สกุล	อายุ (ปี)	คุณวุฒิการศึกษา/ ประวัติการอบรม	สัดส่วนการ ถือหุ้นบริษัท (ร้อยละ)	ความสัมพันธ์ทาง ครอบครัว ระหว่างผู้บริหาร	ประสบการณ์ทำงาน		
					ระยะเวลา	ตำแหน่ง	หน่วยงาน / บริษัท
7. นายพงศ์ศักดิ์ รุ่งนภากานต์	48	- ปริญญาตรี วทบ. ไฟฟ้าอุตสาหกรรม สถาบันราชภัฏราชนครินทร์	ไม่มี	ไม่มี	2537-2546	ผู้จัดการโรงงาน	บริษัท เอเชีย อินซูเลเตอร์ จำกัด
					2544-ปัจจุบัน	ผู้ช่วยผู้อำนวยการฝ่าย การผลิต	บริษัท เอเชีย อินซูเลเตอร์ จำกัด (มหาชน)



## เอกสารแนบ 2 รายละเอียดเกี่ยวกับกรรมการของบริษัทย่อย

รายละเอียดของกรรมการบริษัทและผู้บริหารที่เป็นกรรมการในบริษัทย่อยและบริษัทที่เกี่ยวข้อง

บริษัทย่อยและบริษัทที่เกี่ยวข้อง							
รายชื่อกรรมการ	เอเชีย อินชูเลเตอร์	2.1	2.2	2.3	2.4	2.5	2.6
นายณรงค์ ชาริรัตน์วิบูลย์	ประธานกรรมการ	X	//	//	//	//	
นายธนิศย์ ชาริรัตน์วิบูลย์	ประธานเจ้าหน้าที่บริหาร	//	//	//	//	//	
นายโกวิท ชาริรัตน์วิบูลย์	กรรมการ	//	//	//	//	//	//
ศาสตราจารย์ประยูร จินดาประดิษฐ์	กรรมการ	/					
พลตำรวจเอกวิเชียร พงษ์โพธิ์ศรี	กรรมการ	/					
รองศาสตราจารย์ ดร. พรอนงค์ บุษราตระกูล	กรรมการ	/					

### หมายเหตุ

1. x = ประธานกรรมการ : / = กรรมการ : // = กรรมการบริหาร
2. รายชื่อบริษัทย่อย
  - 2.1 บริษัท เอเชีย อินชูเลเตอร์ จำกัด (มหาชน)
  - 2.2 บริษัท เอไอ เอนจิเนียริง เซอร์วิสเซส จำกัด
  - 2.3 บริษัท เอไอ โลจิสติกส์ จำกัด
  - 2.4 บริษัท เอไอ เอนเนอร์จี จำกัด
  - 2.5 บริษัท เอไอ พอร์ตส์ แอนด์ เทอร์มินัลส์ จำกัด
  - 2.6 บริษัท พีพีซี เอเชีย อินชูเลเตอร์ จำกัด

กรรมการดังกล่าวข้างต้นไม่ได้รับค่าตอบแทนจากการเป็นกรรมการในบริษัทย่อย

เพื่อเป็นการส่งเสริมและสนับสนุนบริษัทในกลุ่ม บริษัทได้เสนอให้กรรมการหรือผู้บริหารไปเป็นกรรมการในบริษัทย่อย เพื่อเป็นการกำกับนโยบายและแผนทางธุรกิจเพื่อประโยชน์สูงสุดของผู้ถือหุ้นหรือผู้มีส่วนได้เสีย



### เอกสารแนบ 3

#### บริษัทย่อย ของบริษัท เอเชีย อินซูเลเตอร์ จำกัด (มหาชน)

##### บริษัท เอไอ เอนจิเนียริง เซอร์วิส จำกัด

เลขที่ 254 ถนนเสรีไทย แขวงคั่นนายาว เขตคั่นนายาว กรุงเทพฯ 10230

โทรศัพท์ 0 2540 0990 – 2

โทรสาร 0 2540 0993 อีเมล : aies@asianinsulators.com

##### บริษัท เอไอ โลจิสติกส์ จำกัด

เลขที่ 254 ถนนเสรีไทย แขวงคั่นนายาว เขตคั่นนายาว กรุงเทพฯ 10230

โทรศัพท์ 0 2540 2528, 0 2906 0360

โทรสาร 0 2517 1465 Email : logistics@asianinsulators.com

##### บริษัท เอไอ เอนเนอร์จี จำกัด

เลขที่ 55/2 หมู่ 8, ถนนเศรษฐกิจ 1, อําเภอกะทุมแบน จังหวัดสมุทรสาคร 74110

โทรศัพท์ 034 460355, 034 460356, 034 460357, 034 460358, 034 460364, 034 460365, 034 460366

โทรสาร 034 460367 Email : aienergy@asianinsulators.com

##### บริษัท เอไอ พอร์ตส์ และ เทอร์มินัลส์ จำกัด

สาขา จังหวัดสมุทรสาคร

เลขที่ 23/1 หมู่ 7 ตำบลท่าจีน อําเภอ เมือง, จังหวัดสมุทรสาคร 74110

โทรศัพท์ 034 497184, 034 497393, 034 497394

โทรสาร 034 497186 Email : aiport1@asianinsulators.com

สาขา จังหวัดชุมพร

เลขที่ 1/9 หมู่ 1 ถนนสายปากน้ำชุมพร - หาดทรายรี ตำบลหาดทรายรี อําเภอเมือง จังหวัดชุมพร 86120

โทรศัพท์ 077-522709, 077-522710

โทรสาร 077-522711 Email : aiport2@asianinsulators.com

---





ไม่มีข้อมูล